

MC PERCY SOLANO VARGAS DAVILA

Director General

CD HERLICH ALTAMIRANO VELASQUEZ

Sub Director General

**CENTRO DE PREVENCIÓN Y CONTROL
DE ENFERMEDADES**

MC GLADYS GIANINA VASQUEZ DEL AGUILA
Director Ejecutivo

DIRECCIÓN DE EPIDEMIOLOGÍA

Lic. Enf. Betty Ríos Torres
Directora

Lic. Enf. Cinthia Irene Rojas Torres

Responsable de la Unidad de Investigación de Brotes

Lic. Enf. Flor Meredi Marapara Murayari

Resp. Unidad de Investigación

Lic. Enf. Ruth Trinidad Canayo Perea

Responsable de la Unidad de Notificación

Lic. Enf. Juana Elvira Valera Perez

Responsable de la Unidad de Análisis de
Situación de Salud (ASIS)

Blgo. Freddy Franco Alava Arevalo

APOYO TECNICO

Sr. Fernando Muñoz Rodríguez

Responsable del Sistema Informático

Srta. Verónica Paredes Vílchez

Equipo Técnico del Sistema Informático

**Minsa fortalece lucha contra la tuberculosis en La Libertad
con moderno sistema digital SIGTB versión 2**

Este avance permitirá contar con información oportuna y en tiempo real para optimizar la toma de decisiones en beneficio de los pacientes.

Como parte de las acciones de modernización tecnológica con enfoque en prevención, el Ministerio de Salud (Minsa) y la Gerencia Regional de Salud (Geresa) La Libertad, brindaron capacitación en el registro del Sistema de Información Gerencial en Tuberculosis (SIGTB) versión 2.

Se trata del cuarto grupo de profesionales en salud capacitados en las últimas semanas, fruto del esfuerzo sostenido y articulado del Minsa con las autoridades sanitarias regionales para mejorar la atención a los pacientes desde los diferentes establecimientos de salud de La Libertad.

La aplicación de esta moderna tecnología permite gestionar tratamientos preventivos de manera precoz, cortando efectivamente la cadena de transmisión del bacilo en la comunidad, y garantiza un registro de datos de alta calidad sin interrumpir la atención.

La nueva versión del SIGTB es un salto cualitativo en gestión de la salud pública regional, pues el correcto manejo permitirá a los establecimientos de salud disponer de información epidemiológica y clínica oportuna, exacta y centralizada.

Esta inmediatez en el flujo de datos facilita a las autoridades sanitarias tomar decisiones estratégicas, rápidas y efectivas en favor de los pacientes afectados por tuberculosis, asegurando la continuidad y el éxito de sus tratamientos.

El uso del SIGTB versión 2 agiliza el tratamiento de los casos confirmados, y es fundamental para la identificación y seguimiento de personas en condición de riesgo o vulnerabilidad, incluyendo contactos familiares.

De esta manera, el Minsa reafirma su compromiso de seguir integrando herramientas digitales que fortalezcan la respuesta sanitaria, mejoren la calidad de vida de las personas afectadas y contribuyan al objetivo nacional de avanzar hacia la eliminación de la tuberculosis como problema de salud pública.

Contenido:

Editorial.....	1
Cuadro resumen.....	2
Malaria, Dengue.....	3
Leptopirosis, Ofidismo.....	11
Tuberculosis, muerte materna y muerte neonatal y fetal.....	13
Covid-19.....	15
Ira, Neumonias, Sob Asma.....	18
Darrea Acuosa Disenterica.....	19

El presente Boletín considera la información de la vigilancia epidemiológica de la semana epidemiológica N° 21 del presente año

Cuadro N° 1.
Principales daños y eventos notificados en la semana epidemiológica (S.E) N° 21 del año 2026.

ENFERMEDADES NOTIFICADAS, REGIÓN LORETO, 2026

SEMANA EPIDEMIOLÓGICA (S.E. 01- 21)

N°	DIAGNÓSTICO	SEMANA EPIDEMIOLÓGICA 2026									Total	Porcentaje 2026	Porcentaje acumulado 2026
		1-13	14	15	16	17	18	19	20	21			
1	MALARIA POR P. VIVAX	5295	442	506	472	398	387	392	380	371	8363	52.249%	52.25%
2	MALARIA P. FALCIPARUM	1272	87	306	130	117	100	108	91	37	2051	12.814%	65.06%
3	DENGUE SIN SIGNOS DE ALARMA	678	70	84	89	85	101	177	187	129	1600	9.996%	75.06%
4	MERCURIO Y SUS COMPUESTOS	668	3	6	1	23	218	221	191		1331	8.316%	83.37%
5	LEPTOSPIROSIS	546	55	62	97	45	59	76	71	19	1030	6.435%	88.81%
6	DERIVADOS HALOGENADOS DE HIDROCARBUROS ALIFATICOS Y AROMATICOS	228		13	23	60	60	55			439	2.743%	92.55%
7	TOS FERINA	325	11	7	18	15	11	4	3	2	396	2.474%	95.03%
8	DENGUE CON SIGNOS DE ALARMA	135	11	7	14	18	13	24	18	15	255	1.593%	96.62%
9	OFIDISMO	168	14	11	10	9	10	9	7	4	242	1.512%	98.13%
10	VARICELA SIN COMPLICACIONES	37	3	6	7	3	1	5	3	1	66	0.412%	98.54%
11	LEISHMANIASIS CUTANEA	54	2	2	3	1	1			1	64	0.404%	98.94%
12	SIFILIS NO ESPECIFICADA	21	5	1	3	3		1	1	1	36	0.225%	99.17%
13	HEPATITIS B	29		1	1					3	34	0.212%	99.38%
14	DENGUE GRAVE	3			1		6	1		1	12	0.075%	99.46%
15	LEISHMANIASIS MUCOCUTANEA	12									12	0.075%	99.53%
16	SIFILIS MATERNA	10	1					1			12	0.075%	99.61%
17	METAL, NO ESPECIFICADO	0			7	3	1				11	0.069%	99.68%
18	MUERTE MATERNA DIRECTA	7		1						1	9	0.056%	99.73%
19	LONCELISMO	5		1	2						8	0.050%	99.78%
20	INFECCION GONOCOCICA	6	1				1				8	0.050%	99.83%
21	VARICELA CON OTRAS COMPLICADO	0	1	3	1			1			6	0.037%	99.87%
22	RUBECULA CONGENITA	1	1					1		1	4	0.025%	99.89%
23	SIFILIS CONGENITA	4									4	0.025%	99.92%
24	ENFERMEDAD DE HANSEN - LEPRO	2		1							3	0.019%	99.94%
25	MUERTE MATERNA INDIRECTA	1					1				2	0.012%	99.95%
26	TETANOS NEONATAL	1									1	0.006%	99.96%
27	MUERTE MATERNA INDIRECTA TARDIA	0						1			1	0.006%	99.96%
28	MALARIA POR P. MALARIAE	1									1	0.006%	99.97%
29	PAROTIDITIS	0							1		1	0.006%	99.98%
30	HERBICIDAS Y FUNGICIDAS	0								1	1	0.006%	99.98%
31	ESAN - EVENTO ADVERSO POST VACUNAL	1									1	0.006%	99.99%
32	PLAGUICIDA NO ESPECIFICADO	1									1	0.006%	99.99%
33	SARAMPION	0							1		1	0.006%	100.00%
Total general		9511	707	818	880	780	972	1078	877	383	16006	100%	

Hasta la semana epidemiológica 21 del 2026 se notificaron 33 enfermedades y eventos de salud pública sujetas a vigilancia epidemiológica, entre confirmados, probables y sospechoso, 1 más que la semana anterior, el 83.37% corresponden a 4 enfermedades:

- Malaria por *P. vivax* (52.24%)
- Malaria por *P. falciparum* (12.81%)
- Dengue sin signos de Alarma(9.9%)
- Mercurio y sus compuestos (8.31%)

Para el 2025 a la misma semana, se notificaron 32 enfermedades, 1 menos con respecto al 2026, Malaria vivax y dengue sin signos de alarma fueron las mas prevalentes.

Fuente: Base Noti. CDC-MINSA. CPC- Dirección de Epidemiología 2026

En el presente cuadro se considera a los casos Confirmados y Probables de las enfermedades notificadas. Los casos Probables se van clasificando según criterios técnicos vigentes.

ENFERMEDADES NOTIFICADAS SEGÚN TIPO DE DIAGNÓSTICO, REGIÓN LORETO, 2026

SEMANA EPIDEMIOLÓGICA (S.E. 01 - 21).

N°	DIAGNOSTICO	TIPO DE DIAGNOSTICO						Total
		Confirmado	%	Probable	%	Sospechoso	%	
1	MALARIA POR P. VIVAX	8363	100.00					8363
2	MALARIA P. FALCIPARUM	2051	100.00					2051
3	DENGUE SIN SIGNOS DE ALARMA	1067	66.69	533	33.31			1600
4	MERCURIO Y SUS COMPUESTOS					1331	100.00	1331
5	LEPTOSPIROSIS	274	26.60	756	73.40			1030
6	DERIVADOS HALOGENADOS DE HIDROCARBUROS ALIFATICOS Y AROMATICOS			5	1.14	434	98.86	439
7	TOS FERINA	198	50.00	198	50.00			396
8	DENGUE CON SIGNOS DE ALARMA	226	88.53	29	11.37			255
9	ORFISMO	242	100.00					242
10	VARIOLA SIN COMPLICACIONES	66	100.00					66
11	LEISHMANIASIS CUTANEA	39	60.94	25	39.06			64
12	SIFILIS NO ESPECIFICADA	32	88.89	4	11.11			36
13	HEPATITIS B	23	67.65	11	32.35			34
14	DENGUE GRAVE	11	91.67	1	8.33			12
15	LEISHMANIASIS MUCOCUTANEA	8	66.67	4	33.33			12
16	SIFILIS MATERNA	9	75.00	3	25.00			12
17	METAL, NO ESPECIFICADO			5	45.45	6	54.55	11
18	MUERTE MATERNA DIRECTA	9	100.00					9
19	LOXOCELISMO	8	100.00					8
20	INFECCION GONOCOCICA	8	100.00					8
21	VARIOLA CON OTRAS COMPLICACIONES	6	100.00					6
22	RUBEOLA CONGENTA			4	100.00			4
23	SIFILIS CONGENTA	4	100.00					4
24	ENFERMEDAD DE HANSEN - LEPRO	2	66.67	1	33.33			3
25	MUERTE MATERNA INDIRECTA	2	100.00					2
26	TETANOS NEONATAL	1	100.00					1
27	MUERTE MATERNA INDIRECTA TARDIA	1	100.00					1
28	MALARIA POR P. MALARIAE	1	100.00					1
29	PAROTIDITIS					1	100.00	1
30	HERBICIDAS Y FUNGICIDAS	1	100.00					1
31	ESAVI - EVENTO ADVERSO POST VACUNAL			1	100.00			1
32	PLAGUICIDA NO ESPECIFICADO	1	100.00					1
33	SARAMPION					1	100.00	1

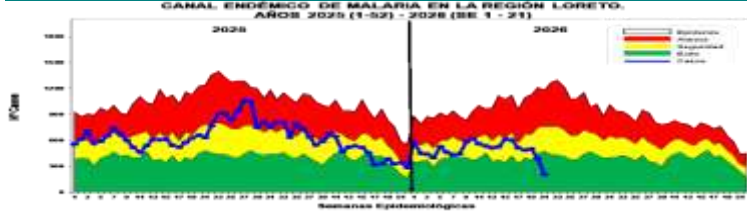
Hasta la Semana Epidemiológica 21 del 2026, de las 33 enfermedades sujetas a vigilancia epidemiológica en la región Loreto, 15 de ellas reportan el 100% de casos confirmados 2 enfermedades se mantienen con el 100% de notificaciones en condición de casos probables así mismo 3 enfermedad reporta 100% de casos sospechosos.

En relación con las enfermedades de mayor carga en la región, leptospirosis presenta el 73.4% de casos en condición de probables, en espera de confirmación.

De igual manera, tos ferina, evento que durante el 2025 presentó brotes en diversos distritos de la región, reporta actualmente el 50% de casos sin confirmación.

Esta semana se reporto un caso de Sarampión sospechoso.

MALARIA



ESTRATIFICACIÓN DEL RIESGO DE MALARIA SEGÚN LA T.I.A. DE MALARIA ACUMULADA A 1000 HA. REGIÓN LORETO, S.E. 01 - 21

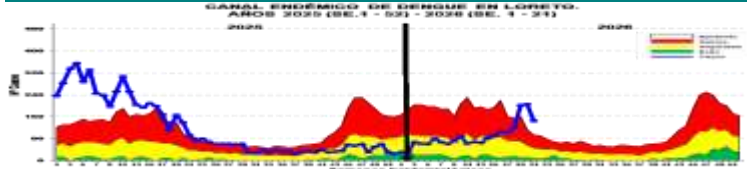
DISTRICTO	T. I. A. Malaria Total	Riesgo
1. ANDOAS	2686	Muy Alto Riesgo
2. TROMPETEROS	1415	Muy Alto Riesgo
3. PASTAZA	1230	Muy Alto Riesgo
4. TIGRE	628	Muy Alto Riesgo
5. YAQUERANA	539	Muy Alto Riesgo
6. YAVARI	511	Muy Alto Riesgo
7. URARINAS	476	Muy Alto Riesgo
8. ALTO NANAY	314	Muy Alto Riesgo
9. RAMON CASTILLA	302	Muy Alto Riesgo
10. NAPO	281	Muy Alto Riesgo
11. SAN JUAN BAPTISTA	261	Muy Alto Riesgo
12. PEBAS	218	Muy Alto Riesgo
13. BARRANCA	214	Muy Alto Riesgo
14. YAGUAS	195	Muy Alto Riesgo
15. MORONA	172	Muy Alto Riesgo
16. NAUTA	133	Muy Alto Riesgo
17. MAZAN	100	Muy Alto Riesgo
18. INDIANA	70	Muy Alto Riesgo
19. MANSERICHE	67	Muy Alto Riesgo
20. ROSA PANDURO	61	Muy Alto Riesgo
21. PUTUMAYO	60	Muy Alto Riesgo
22. SOPLIN	58	Muy Alto Riesgo
23. BALSAPUERTO	57	Muy Alto Riesgo

Hasta la Semana Epidemiológica (S.E.) 21 del año 2026, se han notificado 10 415 casos de malaria en la región. De estos, 8363 casos (80.3%) corresponden a **Plasmodium vivax**, 2051 casos (19.7%) a **Plasmodium Falciparum**, como las más prevalentes y manteniéndose **P. vivax** como especie circulante mas frecuente en la región. Entre el acumulado de la S.E. 18 y la S.E. 19 se reportaron 480 casos nuevos, lo que representa un 4.8% de incremento. En comparación con la S.E. 21 del año 2025, se observa una reducción de 2 190 casos, lo que equivale a una disminución del 17.4% de casos en el presente año. En el canal endémico se observa que la curva muestra un descenso de los casos de malaria en las últimas 4 semanas, entrando la curva a Zona de ÉXITO pero con una cobertura de notificación del 90%.

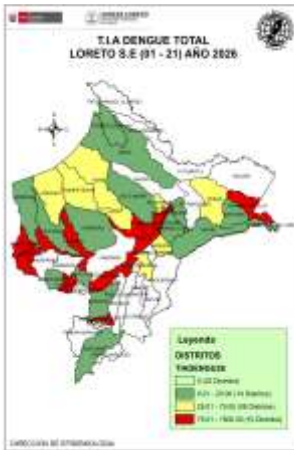
Los distritos que reportaron más casos son: Andoas (2686), Trompeteros (1415), Pastaza (1230), Tigre (628), Yaquerana (539), Yavari (511), Urarinas (476), Alto Nanay (314), Ramon Castilla (302), Napo (281), San Juan Bautista (261), Pebas (218), Barranca (214), Yaguas (195), Morona (172), Nauta (133), Mazan (100), Indiana (70), Manseriche (67), Rosa Panduro (61), Putumayo (60), Soplin (58), Balsapuerto (57).

Según la estratificación de riesgo se tiene:
 Muy Alto Riesgo: 10 Distritos
 Alto Riesgo: 10 Distritos
 Mediano Riesgo: 13 Distritos
 Bajo Riesgo: 09 Distritos
 Sin Riesgo: 12 Distritos

DENGUE



Hasta la S.E. 21 del 2026; se reportó 1867 casos de Dengue, 39 casos menos al acumulado hasta la semana anterior (S.E. 20), esta disminución se debe al descarte de casos probables. En comparación con el año 2025, hasta la misma Semana Epidemiológica (S.E.21), en el 2026 se han notificado 2874 casos menos de dengue, lo que representa una reducción del 60.6% respecto al año anterior a la misma semana. En la Semana Epidemiológica 21; del año 2025, la curva de casos de dengue se ubicaba en la zona de EPIDEMIA mostrando una disminución de casos, En contraste con el 2026 la curva de casos viene incrementándose desde la SE 14 y en la semana actual se ubica en zona de EPIEDEMIA mostrando un descenso de casos esa semana.



La T.I.A Regional es 174.66% x 100000 hab. Año 2026

Hasta la SE (21) la Estratificación del Riesgo en distritos es como sigue:

- **Alto Riesgo:** 10 Distritos
- **Mediano Riesgo:** 08 Distritos
- **Bajo Riesgo:** 14 Distritos
- **Sin Riesgo:** 22 Distritos.

RESUMEN SITUACIÓN DEL DENGUE EN LORETO 2026, S.E 01 - 21

1867	Casos Totales
1304	Casos confirmados
563	Casos Probables
02	Fallecidos
17	Hospitalizados SE 21

DISTRICTO	POP.	CASOS	T.I.A. DENGUE	RIESGO
1. ANDOAS	2686	2686	100.00%	ALTO RIESGO
2. TROMPETEROS	1415	1415	100.00%	ALTO RIESGO
3. PASTAZA	1230	1230	100.00%	ALTO RIESGO
4. TIGRE	628	628	100.00%	ALTO RIESGO
5. YAQUERANA	539	539	100.00%	ALTO RIESGO
6. YAVARI	511	511	100.00%	ALTO RIESGO
7. URARINAS	476	476	100.00%	ALTO RIESGO
8. ALTO NANAY	314	314	100.00%	ALTO RIESGO
9. RAMON CASTILLA	302	302	100.00%	ALTO RIESGO
10. NAPO	281	281	100.00%	ALTO RIESGO
11. SAN JUAN BAPTISTA	261	261	100.00%	ALTO RIESGO
12. PEBAS	218	218	100.00%	ALTO RIESGO
13. BARRANCA	214	214	100.00%	ALTO RIESGO
14. YAGUAS	195	195	100.00%	ALTO RIESGO
15. MORONA	172	172	100.00%	ALTO RIESGO
16. NAUTA	133	133	100.00%	ALTO RIESGO
17. MAZAN	100	100	100.00%	ALTO RIESGO
18. INDIANA	70	70	100.00%	ALTO RIESGO
19. MANSERICHE	67	67	100.00%	ALTO RIESGO
20. ROSA PANDURO	61	61	100.00%	ALTO RIESGO
21. PUTUMAYO	60	60	100.00%	ALTO RIESGO
22. SOPLIN	58	58	100.00%	ALTO RIESGO
23. BALSAPUERTO	57	57	100.00%	ALTO RIESGO

CASOS DE DENGUE NOTIFICADOS SEGÚN DISTRITOS, REGIÓN LORETO, 2026 S.E. 01 - 21

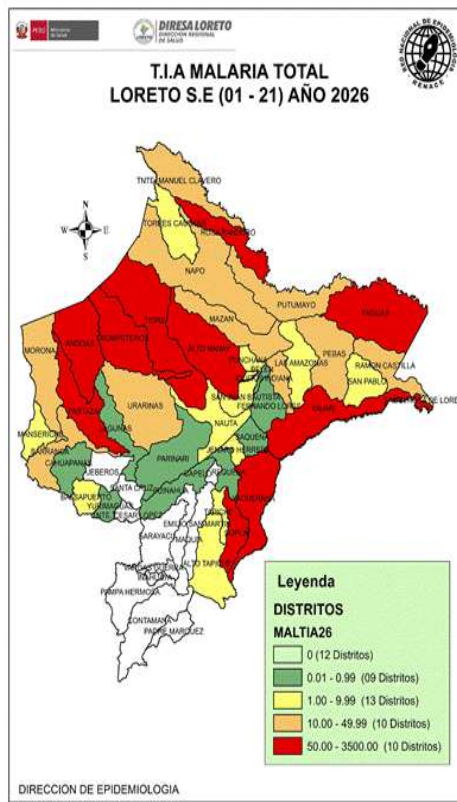
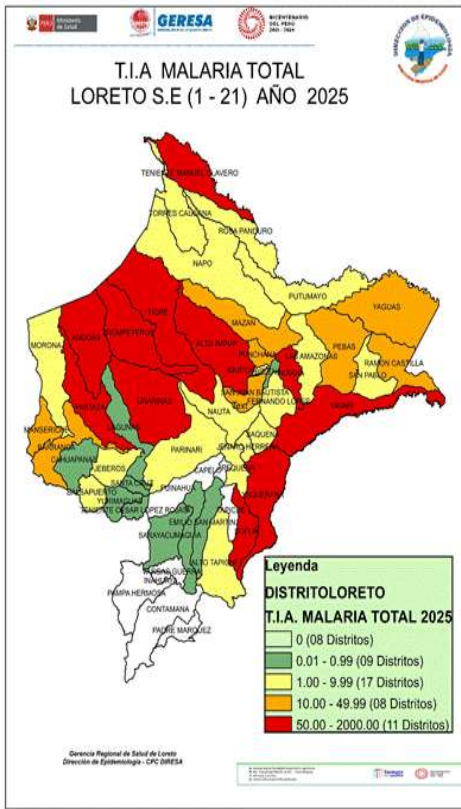
DISTRICTO	Casos Totales	Casos Confirmados	Casos Probables
1. ANDOAS	2686	2686	0
2. TROMPETEROS	1415	1415	0
3. PASTAZA	1230	1230	0
4. TIGRE	628	628	0
5. YAQUERANA	539	539	0
6. YAVARI	511	511	0
7. URARINAS	476	476	0
8. ALTO NANAY	314	314	0
9. RAMON CASTILLA	302	302	0
10. NAPO	281	281	0
11. SAN JUAN BAPTISTA	261	261	0
12. PEBAS	218	218	0
13. BARRANCA	214	214	0
14. YAGUAS	195	195	0
15. MORONA	172	172	0
16. NAUTA	133	133	0
17. MAZAN	100	100	0
18. INDIANA	70	70	0
19. MANSERICHE	67	67	0
20. ROSA PANDURO	61	61	0
21. PUTUMAYO	60	60	0
22. SOPLIN	58	58	0
23. BALSAPUERTO	57	57	0



NÚMERO DE CASOS DE DENGUE SEGÚN ETAPAS DE VIDA Y SEXO, REGIÓN LORETO, 2026 (S.E. 01 - 21).

TIPO DE SEXO	ETAPA DE VIDA	NUMERO DE CASOS	PERCENTAJE
1.13. Adole. Mascul.	13-17 años	100	5.36%
1.13.17 Adole. (Indefinido)	17-19 años	100	5.36%
1.13.19 Adole. (Indefinido)	19-24 años	100	5.36%
2.13. Adole. (Indefinido)	13-17 años	100	5.36%
2.13.17 Adole. (Indefinido)	17-19 años	100	5.36%
2.13.19 Adole. (Indefinido)	19-24 años	100	5.36%
3.13. Adole. (Indefinido)	13-17 años	100	5.36%
3.13.17 Adole. (Indefinido)	17-19 años	100	5.36%
3.13.19 Adole. (Indefinido)	19-24 años	100	5.36%
4.13. Adole. (Indefinido)	13-17 años	100	5.36%
4.13.17 Adole. (Indefinido)	17-19 años	100	5.36%
4.13.19 Adole. (Indefinido)	19-24 años	100	5.36%
5.13. Adole. (Indefinido)	13-17 años	100	5.36%
5.13.17 Adole. (Indefinido)	17-19 años	100	5.36%
5.13.19 Adole. (Indefinido)	19-24 años	100	5.36%
6.13. Adole. (Indefinido)	13-17 años	100	5.36%
6.13.17 Adole. (Indefinido)	17-19 años	100	5.36%
6.13.19 Adole. (Indefinido)	19-24 años	100	5.36%
7.13. Adole. (Indefinido)	13-17 años	100	5.36%
7.13.17 Adole. (Indefinido)	17-19 años	100	5.36%
7.13.19 Adole. (Indefinido)	19-24 años	100	5.36%
8.13. Adole. (Indefinido)	13-17 años	100	5.36%
8.13.17 Adole. (Indefinido)	17-19 años	100	5.36%
8.13.19 Adole. (Indefinido)	19-24 años	100	5.36%
9.13. Adole. (Indefinido)	13-17 años	100	5.36%
9.13.17 Adole. (Indefinido)	17-19 años	100	5.36%
9.13.19 Adole. (Indefinido)	19-24 años	100	5.36%
10.13. Adole. (Indefinido)	13-17 años	100	5.36%
10.13.17 Adole. (Indefinido)	17-19 años	100	5.36%
10.13.19 Adole. (Indefinido)	19-24 años	100	5.36%
11.13. Adole. (Indefinido)	13-17 años	100	5.36%
11.13.17 Adole. (Indefinido)	17-19 años	100	5.36%
11.13.19 Adole. (Indefinido)	19-24 años	100	5.36%
12.13. Adole. (Indefinido)	13-17 años	100	5.36%
12.13.17 Adole. (Indefinido)	17-19 años	100	5.36%
12.13.19 Adole. (Indefinido)	19-24 años	100	5.36%
13.13. Adole. (Indefinido)	13-17 años	100	5.36%
13.13.17 Adole. (Indefinido)	17-19 años	100	5.36%
13.13.19 Adole. (Indefinido)	19-24 años	100	5.36%
14.13. Adole. (Indefinido)	13-17 años	100	5.36%
14.13.17 Adole. (Indefinido)	17-19 años	100	5.36%
14.13.19 Adole. (Indefinido)	19-24 años	100	5.36%
15.13. Adole. (Indefinido)	13-17 años	100	5.36%
15.13.17 Adole. (Indefinido)	17-19 años	100	5.36%
15.13.19 Adole. (Indefinido)	19-24 años	100	5.36%
16.13. Adole. (Indefinido)	13-17 años	100	5.36%
16.13.17 Adole. (Indefinido)	17-19 años	100	5.36%
16.13.19 Adole. (Indefinido)	19-24 años	100	5.36%
17.13. Adole. (Indefinido)	13-17 años	100	5.36%
17.13.17 Adole. (Indefinido)	17-19 años	100	5.36%
17.13.19 Adole. (Indefinido)	19-24 años	100	5.36%
18.13. Adole. (Indefinido)	13-17 años	100	5.36%
18.13.17 Adole. (Indefinido)	17-19 años	100	5.36%
18.13.19 Adole. (Indefinido)	19-24 años	100	5.36%
19.13. Adole. (Indefinido)	13-17 años	100	5.36%
19.13.17 Adole. (Indefinido)	17-19 años	100	5.36%
19.13.19 Adole. (Indefinido)	19-24 años	100	5.36%
20.13. Adole. (Indefinido)	13-17 años	100	5.36%
20.13.17 Adole. (Indefinido)	17-19 años	100	5.36%
20.13.19 Adole. (Indefinido)	19-24 años	100	5.36%
21.13. Adole. (Indefinido)	13-17 años	100	5.36%
21.13.17 Adole. (Indefinido)	17-19 años	100	5.36%
21.13.19 Adole. (Indefinido)	19-24 años	100	5.36%
22.13. Adole. (Indefinido)	13-17 años	100	5.36%
22.13.17 Adole. (Indefinido)	17-19 años	100	5.36%
22.13.19 Adole. (Indefinido)	19-24 años	100	5.36%
23.13. Adole. (Indefinido)	13-17 años	100	5.36%
23.13.17 Adole. (Indefinido)	17-19 años	100	5.36%
23.13.19 Adole. (Indefinido)	19-24 años	100	5.36%
24.13. Adole. (Indefinido)	13-17 años	100	5.36%
24.13.17 Adole. (Indefinido)	17-19 años	100	5.36%
24.13.19 Adole. (Indefinido)	19-24 años	100	5.36%
25.13. Adole. (Indefinido)	13-17 años	100	5.36%
25.13.17 Adole. (Indefinido)	17-19 años	100	5.36%
25.13.19 Adole. (Indefinido)	19-24 años	100	5.36%
26.13. Adole. (Indefinido)	13-17 años	100	5.36%
26.13.17 Adole. (Indefinido)	17-19 años	100	5.36%
26.13.19 Adole. (Indefinido)	19-24 años	100	5.36%
27.13. Adole. (Indefinido)	13-17 años	100	5.36%
27.13.17 Adole. (Indefinido)	17-19 años	100	5.36%
27.13.19 Adole. (Indefinido)	19-24 años	100	5.36%
28.13. Adole. (Indefinido)	13-17 años	100	5.36%
28.13.17 Adole. (Indefinido)	17-19 años	100	5.36%
28.13.19 Adole. (Indefinido)	19-24 años	100	5.36%
29.13. Adole. (Indefinido)	13-17 años	100	5.36%
29.13.17 Adole. (Indefinido)	17-19 años	100	5.36%
29.13.19 Adole. (Indefinido)	19-24 años	100	5.36%
30.13. Adole. (Indefinido)	13-17 años	100	5.36%
30.13.17 Adole. (Indefinido)	17-19 años	100	5.36%
30.13.19 Adole. (Indefinido)	19-24 años	100	5.36%
31.13. Adole. (Indefinido)	13-17 años	100	5.36%
31.13.17 Adole. (Indefinido)	17-19 años	100	5.36%
31.13.19 Adole. (Indefinido)	19-24 años	100	5.36%
32.13. Adole. (Indefinido)	13-17 años	100	5.36%
32.13.17 Adole. (Indefinido)	17-19 años	100	5.36%
32.13.19 Adole. (Indefinido)	19-24 años	100	5.36%
33.13. Adole. (Indefinido)	13-17 años	100	5.36%
33.13.17 Adole. (Indefinido)	17-19 años	100	5.36%
33.13.19 Adole. (Indefinido)	19-24 años	100	5.36%
34.13. Adole. (Indefinido)	13-17 años	100	5.36%
34.13.17 Adole. (Indefinido)	17-19 años	100	5.36%
34.13.19 Adole. (Indefinido)	19-24 años	100	5.36%
35.13. Adole. (Indefinido)	13-17 años	100	5.36%
35.13.17 Adole. (Indefinido)	17-19 años	100	5.36%
35.13.19 Adole. (Indefinido)	19-24 años	100	5.36%
36.13. Adole. (Indefinido)	13-17 años	100	5.36%
36.13.17 Adole. (Indefinido)	17-19 años	100	5.36%
36.13.19 Adole. (Indefinido)	19-24 años	100	5.36%
37.13. Adole. (Indefinido)	13-17 años	100	5.36%
37.13.17 Adole. (Indefinido)	17-19 años	100	5.36%
37.13.19 Adole. (Indefinido)	19-24 años	100	5.36%
38.13. Adole. (Indefinido)	13-17 años	100	5.36%
38.13.17 Adole. (Indefinido)	17-19 años	100	5.36%
38.13.19 Adole. (Indefinido)	19-24 años	100	5.36%
39.13. Adole. (Indefinido)	13-17 años	100	5.36%
39.13.17 Adole. (Indefinido)	17-19 años	100	5.36%
39.13.19 Adole. (Indefinido)	19-24 años	100	5.36%
40.13. Adole. (Indefinido)	13-17 años	100	5.36%
40.13.17 Adole. (Indefinido)	17-19 años	100	5.36%
40.13.19 Adole. (Indefinido)	19-24 años	100	5.36%
41.13. Adole. (Indefinido)	13-17 años	100	5.36%
41.13.17 Adole. (Indefinido)	17-19 años	100	5.36%
41.13.19 Adole. (Indefinido)	19-24 años	100	5.36%
42.13. Adole. (Indefinido)	13-17 años	100	5.36%
42.13.17 Adole. (Indefinido)	17-19 años	100	5.36%
42.13.19 Adole. (Indefinido)	19-24 años	100	5.36%
43.13. Adole. (Indefinido)	13-17 años	100	5.36%
43.13.17 Adole. (Indefinido)	17-19 años	100	5.36%
43.13.19 Adole. (Indefinido)	19-24 años	100	5.36%
44.13. Adole. (Indefinido)	13-17 años	100	5.36%
44.13.17 Adole. (Indefinido)	17-19 años	100	5.36%
44.13.19 Adole. (Indefinido)	19-24 años	100	

MAPA DE RIESGO SEGÚN T.I.A. DE MALARIA, EN DISTRITOS DE LA REGIÓN LORETO, AÑOS 2025 - 2026 (S.E. 01 - 21)



La T.I.A. de Malaria en el 2026 muestra que hasta la S.E. 21; 42 distritos están en riesgo de transmisión de malaria, 20 de ellos califican como **Muy alto (10)** y **alto riesgo (10)**.

El mayor número de distritos de **Muy alto riesgo** se ubican en las provincias de Datem del Marañón, Loreto, Putumayo y Requena (Yaquerana), esto debido principalmente a la accesibilidad de las comunidades a las IPRESS en estos distritos.

Este año, en comparación con el 2025, en la misma semana epidemiológica, se notificó 3 distritos menos (45/42) de riesgo de malaria y los distritos de alto y muy alto Riesgo se ubican en las mismas provincias.

Fuentes Base Noti - CDC-MINSA-CPC- Dirección de Epidemiología 2026

CASOS DE MALARIA POR DISTRITOS EN LA REGIÓN LORETO, 2026 (S.E. 01 - 21)

N°	DISTRITOS	SEMANA EPIDEMIOLÓGICA								2025 Total	2026 Total	Porcentaje 2026	Porcentaje acumulado 2026	VARIACION %		
		1-13	14	15	16	17	18	19	20						21	
1	ANDOAS	1760	134	144	128	122	125	112	102	59	2292	2686	25.79%	25.79%	17.19	
2	TROMPETEROS	976	53	85	71	44	59	63	37	27	1228	1415	13.59%	39.38%	15.23	
3	PASTAZA	731	62	44	90	82	67	47	77	30	747	1230	11.81%	51.19%	64.66	
4	TIGRE	422	21	32	24	23	24	35	28	19	846	628	6.03%	57.22%	-25.77	
5	YAQUERANA	371	26	38	39	31	9	13	10	2	600	539	5.18%	62.39%	-10.17	
6	YAVARI	227	29	31	32	69	47	37	29	10	859	511	4.91%	67.30%	-40.51	
7	URARINAS	232	41	27	41	23	34	39	21	18	950	476	4.57%	71.87%	-49.89	
8	ALTO NANAY	198	8	6	19	15	25	22	14	7	649	314	3.01%	74.88%	-51.62	
9	RAMON CASTILLA	132	28	23	19	31	26	32	8	3	555	302	2.90%	77.78%	-45.59	
10	NAPO	212	13	12	12	3	10	6	7	6	132	281	2.70%	80.48%	112.88	
11	SAN JUAN BAUTISTA	179	14	13	11	14	6	9	11	4	772	261	2.51%	82.99%	-66.19	
12	PERAS	146	6	33	24	5	3	1	1	1	448	218	2.09%	85.08%	-51.34	
13	BARRANCA	74	15	39	32	7	11	27	9	1	199	214	2.05%	87.13%	7.54	
14	YAGUAS	161	5	4	7	5	4	4	4	1	39	195	1.87%	89.01%	400.00	
15	MORONA	113	9	9	8	8	6	8	9	2	46	372	1.65%	90.66%	279.91	
16	MAUTA	82	6	4	4	7	6	13	11	1	172	333	1.28%	91.93%	-22.67	
17	MAZAN	64	6	8	9	2	3	3	2	3	162	300	0.96%	92.99%	-38.27	
18	INDIANA	34	1	10	4	5	8	2	2	4	372	70	0.67%	93.73%	-81.18	
19	MANSENCHÉ	59	7	1	1	1	1	1	1	1	246	67	0.64%	94.21%	-72.76	
20	ROSA PANDURO	56	1	2	1	1	1	1	1	1	1	61	0.59%	94.80%	6000.00	
21	PUTUMAYO	50	3	3	1	1	1	1	2	1	16	60	0.58%	95.37%	275.00	
22	SOPLIN	39	2	6	1	7	3	1	1	1	154	58	0.56%	95.93%	-62.34	
23	PUNCMANA	35	3	6	3	2	2	2	2	2	263	57	0.55%	96.40%	-78.33	
24	BALSAPUERTO	19	6	14	2	1	2	8	4	1	27	57	0.55%	97.02%	111.11	
25	TENIENTE MANUEL CLAVERO	49	3	3	1	1	1	1	1	1	210	56	0.54%	97.56%	-79.33	
26	SAN PABLO	38	6	9	6	4	1	5	1	1	70	51	0.49%	98.05%	-27.14	
27	ICUITOS	37	5	1	1	1	1	1	1	1	2	287	47	0.45%	98.50%	-83.62
28	TORRES CAUSANA	33	2	3	2	1	1	2	2	2	54	45	0.43%	98.93%	-16.67	
29	BELÉN	18	1	1	1	3	2	1	1	1	55	26	0.23%	99.16%	-52.73	
30	LAS AMAZONAS	12	7	3	1	1	1	1	1	1	16	24	0.23%	99.41%	50.00	
31	SANTA ROSA DE LORETO	10	1	1	1	1	1	1	1	1	12	12	0.12%	99.53%	99.53%	
32	JENARO HERRERA	3	4	1	1	1	1	1	2	1	12	11	0.11%	99.54%	-8.33	
33	ALTO TAPICHE	3	1	1	3	2	1	1	1	1	6	11	0.11%	99.74%	83.33	
34	FERNANDO LÓPEZ	6	1	1	1	1	1	1	1	1	16	8	0.08%	99.82%	-50.00	
35	PARINARI	2	1	1	1	1	1	1	1	1	10	4	0.04%	99.86%	-60.00	
36	REQUENA	2	1	1	1	1	1	1	1	1	39	4	0.04%	99.89%	-89.74	
37	YURIMAGUAS	1	1	2	1	1	1	1	1	1	26	3	0.03%	99.97%	-88.46	
38	CAHUAPANAS	0	1	1	2	1	1	1	1	1	1	3	0.03%	99.95%	200.00	
39	SACUENA	2	1	1	1	1	1	1	1	1	9	2	0.02%	99.97%	-77.78	
40	LAGUNAS	0	1	1	1	1	1	1	1	1	2	1	0.01%	99.98%	-50.00	
41	TAPICHE	0	1	1	1	1	1	1	1	1	1	1	0.01%	99.99%	-100.00	
42	PURIMACHIA	0	1	1	1	1	1	1	1	1	1	1	0.01%	100.00%	-100.00	
43	SARAYACU	0	1	1	1	1	1	1	1	1	1	0	0.00%	100.00%	-100.00	
44	TENIENTE CESAR LÓPEZ ROJAS	0	1	1	1	1	1	1	1	1	1	0	0.00%	100.00%	-100.00	
45	JEBEROS	0	1	1	1	1	1	1	1	1	7	0	0.00%	100.00%	-100.00	
46	EMILIO SAN MARTÍN	0	1	1	1	1	1	1	1	1	3	0	0.00%	100.00%	-100.00	
47	SANTA CRUZ	0	1	1	1	1	1	1	1	1	2	0	0.00%	100.00%	-100.00	
48	MACUJIA	0	1	1	1	1	1	1	1	1	3	0	0.00%	100.00%	-100.00	
Total general		6568	529	612	603	515	489	500	391	208	12605	10415	100%			

Hasta la S.E. 21 del 2026, 42 distritos reportan casos de Malaria, mientras que en el 2025 fueron 43 distritos que notificaron casos.

16 distritos reportan incremento de casos de malaria de los cuales 10 distritos reportan un incremento de más del 100% en comparación al 2025. Asimismo, 26 distritos reportan menos casos que el año anterior en la misma semana.

10 distritos acumulan el 80.48 % de casos de malaria en la región, Andoas concentra el 25.79% de los casos, posicionándose como el principal foco activo de transmisión.

Hasta la S.E. 21; 3 distritos reportan casos de malaria que en el 2025 no reportaron, así también 6 distritos no reportan casos en el 2026 y que en el 2025 sí presentaron, estos distritos deberán investigarse.

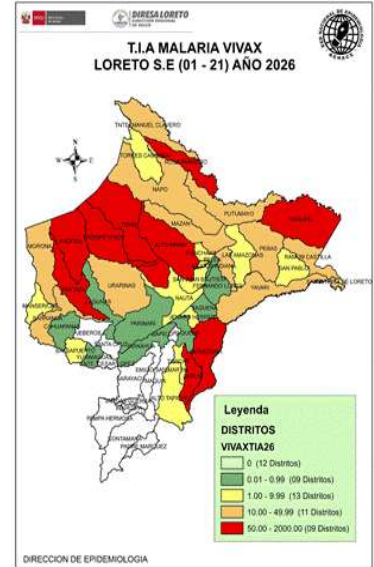
Rosa Panduro y Yaguas de la provincia del Yavari reportan un incremento de casos de malaria significativo en comparación al 2025

Fuentes Base Noti Sp Dirección de Epidemiología 2026

CASOS DE MALARIA *P. vivax* POR DISTRITOS, REGIÓN LORETO 2026 (S.E. 01 - 21)

N°	DISTRITO	SEMANA EPIDEMIOLOGICA									Total 2025	Total 2026	Porcentaje 2026	Porcentaje acumulado 2026	PORCENTAJE DE VARIACION 2025-2026
		1-13	14	15	16	17	18	19	20	21					
1	ANDOAS	1284	107	105	82	78	78	75	65	48	1696	1922	22.98%	22.98%	13.33
2	TROMPETEROS	724	41	62	61	30	45	42	33	26	849	1064	12.72%	35.70%	28.32
3	PASTAZA	486	40	24	47	53	45	25	47	15	451	782	9.35%	45.06%	78.99
4	TIGRE	380	18	32	24	23	24	34	28	19	633	582	6.96%	52.01%	-8.06
5	YAQUERANA	278	24	38	35	23	7	12	9	2	553	428	5.12%	57.13%	-22.60
6	YAVARI	184	24	24	26	65	46	29	21	8	702	427	5.11%	62.24%	-39.17
7	URARINAS	202	27	17	30	13	27	29	16	12	589	373	4.46%	66.70%	-36.67
8	RAMON CASTILLA	128	28	21	17	31	26	32	6	3	463	292	3.49%	70.19%	-36.99
9	NAPO	212	13	12	12	3	10	6	7	6	129	281	3.36%	73.55%	117.83
10	SAN JUAN BAUTISTA	176	14	13	10	14	6	9	11	4	767	257	3.07%	76.62%	-66.40
11	ALTO NANAY	143	7	5	11	7	17	15	10	5	617	220	2.63%	79.25%	-64.34
12	BARRANCA	74	15	39	32	7	11	27	9		198	214	2.56%	81.81%	8.08
13	PEBAS	142	6	33	24	5	3		1		256	214	2.56%	84.37%	-39.89
14	YAGUAS	152	5	4	7	5	4	4	4	1	34	196	2.72%	86.60%	447.06
15	MORONA	111	9	7	8	8	6	8	9	2	37	168	2.01%	88.60%	354.05
16	NAUTA	80	6	4	4	7	6	13	11		158	131	1.57%	90.17%	-17.09
17	MAZAN	64	6	7	9	2	3	3	2	3	161	99	1.18%	91.35%	-36.31
18	INDIANA	34	1	10	4	5	8	2	2	4	370	70	0.84%	92.19%	-81.08
19	MANSERICHE	59	7								246	66	0.79%	92.96%	-73.17
20	ROSA PANDURO	56	1	2		1		1			1	61	0.73%	93.71%	6000.00
21	SOPUN	39		2	6	1	7	3			153	58	0.69%	94.40%	-62.09
22	BALSAPUERTO	19	6	14	2	1	2	8	4	1	27	57	0.68%	95.00%	111.11
23	TENIENTE MANUEL CLAVERO	49	3	3		1					210	56	0.67%	95.76%	-73.39
24	PUTUMAYO	46	3	3	1	1		2			16	56	0.67%	96.42%	250.00
25	PUNCHANA	29	3	6	3	2	1	2	2	2	261	50	0.60%	97.00%	-80.84
26	SAN PABLO	17	6	9	6	4	1	5	2	2	61	50	0.60%	97.62%	-18.09
27	ICUITOS	36	4	1		1	1				287	45	0.54%	98.16%	-84.32
28	TORRES CAUSANA	33	2	3	2		1	2			54	45	0.54%	98.70%	-16.67
29	BELEN	18				1	3	2	1	1	55	26	0.31%	99.01%	-52.73
30	LAS AMAZONAS	12	7	3						1	15	24	0.29%	99.29%	60.00
31	SANTA ROSA DE LORETO	10			2						12	12	0.14%	99.44%	
32	IBEROS	3	4						1	1	2	11	0.13%	99.57%	-8.39
33	ALTO TAPICHE	3	1	1	3	2				1	6	11	0.13%	99.70%	83.33
34	FERNANDO LÓPEZ	6	1		1						16	8	0.10%	99.80%	-50.00
35	REQUENA	2	1			1					39	4	0.05%	99.84%	-89.74
36	CAMAPAMAS	0	1		2						1	3	0.04%	99.88%	200.00
37	YURIMAGUAS	1		2							26	3	0.04%	99.93%	-88.46
38	PARIMARI	2						1			9	3	0.04%	99.95%	-66.67
39	SACUENA	1									9	1	0.01%	99.96%	-88.89
40	LAGUNAS	0						1			2	1	0.01%	99.98%	-50.00
41	TAPICHE	0	1								1	1	0.01%	99.99%	
42	PURUHIA	0				1					1	1	0.01%	100.00%	
43	IBEROS	0									7	0	0.00%	100.00%	-100.00
44	SARAYACU	0									1	0	0.00%	100.00%	-100.00
45	MAQUA	0									3	0	0.00%	100.00%	-100.00
46	SANTA CRUZ	0									2	0	0.00%	100.00%	-100.00
47	TENIENTE CESAR LOPEZ ROSAS	0									1	0	0.00%	100.00%	-100.00
48	EMILIO SAN MARTIN	0									3	0	0.00%	100.00%	-100.00
Total general		5295	442	506	472	398	387	392	300	171	10286	8363	100%		

Fuente: Base Noti., CDC-MINSA, CPC- Dirección de Epidemiología 2026



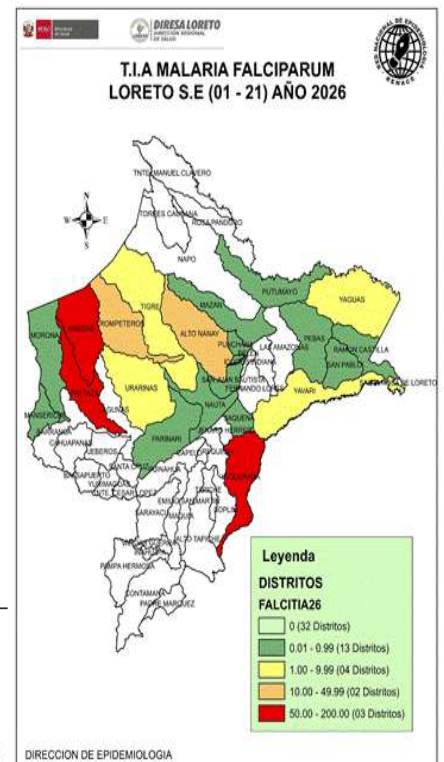
Hasta la S.E. 21 del 2026, 42 distritos reportaron casos de Malaria Vivax, mientras que, a la misma semana del 2025, 43 distritos reportaron casos de vivax. El 81.81% de casos se concentran en 12 distritos. 16 distritos reportan un incremento de casos en comparación al 2025 de los cuales 10 muestran un incremento de más del 100%; así mismo 26 distritos reportan disminución con respecto al año pasado.

CASOS DE MALARIA *P. falciparum* POR DISTRITOS, REGIÓN LORETO, 2026 (S.E. 01 - 21)

N°	DISTRITO	SEMANA EPIDEMIOLOGICA									Total 2025	Total 2026	Pocenateje 2026	Porcentaje acumulado 2026	PORCENTAJE DE VARIACION 2025-2026
		1-13	14	15	16	17	18	19	20	21					
1	ANDOAS	478	27	39	46	44	47	37	37	11	596	764	37.3%	37.3%	28.2%
3	PASTAZA	245	22	20	43	29	22	22	30	15	296	448	21.8%	59.1%	51.4%
3	TROMPETEROS	251	12	23	10	14	14	21	4	1	373	350	17.1%	76.2%	-6.2%
4	YAQUERANA	93	2		4	8	2	1	1		47	111	5.4%	81.6%	136.2%
5	URARINAS	30	14	10	11	10	7	10	5	6	361	103	5.0%	86.6%	-71.5%
6	ALTO NANAY	55	1	1	8	8	8	7	4	2	31	94	4.6%	91.2%	203.2%
7	YAVARI	43	5	7	6	4	1	8	8	2	157	84	4.1%	95.3%	-46.5%
8	TIGRE	42	3						1		213	46	2.7%	97.5%	-78.4%
9	RAMON CASTILLA	4		2	2					2	92	10	0.5%	98.0%	-89.1%
10	YAGUAS	9									5	9	0.4%	98.4%	80.0%
11	PUNCHANA	6						1			2	7	0.3%	98.8%	250.0%
12	SAN JUAN BAUTISTA	3			1						5	4	0.2%	99.0%	-20.0%
13	MORONA	2		2							9	4	0.2%	99.2%	-55.6%
14	PUTUMAYO	4									4	4	0.2%	99.4%	
15	PEBAS	4									92	4	0.2%	99.6%	-95.7%
16	NAUTA	2									14	2	0.1%	99.7%	-85.7%
17	ICUITOS	1	1								2	2	0.1%	99.8%	
18	PARIMARI	0							1		1	1	0.0%	99.8%	0.0%
19	MAZAN	0		1							1	1	0.0%	99.9%	0.0%
20	SACUENA	1									1	1	0.0%	99.9%	
21	SAN PABLO	1									9	1	0.0%	100.0%	-88.9%
22	MANSERICHE	0		1							1	1	0.0%	100.0%	
23	NAPO	0									3	0	0.0%	100.0%	-100.0%
24	INDIANA	0									2	0	0.0%	100.0%	-100.0%
25	BARRANCA	0									1	0	0.0%	100.0%	-100.0%
26	LAS AMAZONAS	0									1	0	0.0%	100.0%	-100.0%
27	SOPUN	0									1	0	0.0%	100.0%	-100.0%
Total general		1272	87	106	131	117	102	108	91	37	2312	2051	100.0%		

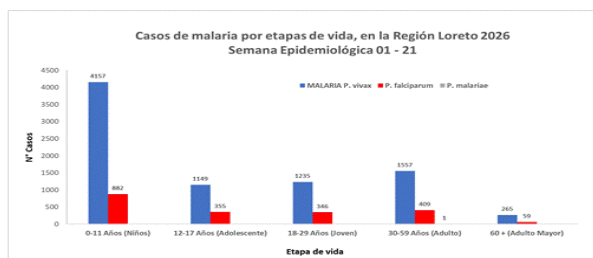
Hasta la S.E. 21 del 2026; 22 distritos reportaron casos de Malaria *P. falciparum*, a la misma semana del 2025 se reporto 23 distritos con falciparum. El 81.6% de casos se concentran en 4 distritos. Los distritos de Andoas y Pastaza de la provincia del Datem del Marañón reportan el 59.1% de malaria falciparum en la Región. En comparación al 2025; 10 distritos reportan un incremento de casos, de los cuales 7 reportan un aumento mayor al 100%; asimismo 10 distritos reportan disminución a la misma semana.

Fuente: Base Noti., CDC-MINSA, CPC- Dirección de Epidemiología 2026



NÚMERO DE CASOS DE MALARIA SEGÚN ETAPAS DE VIDA Y SEXO, REGIÓN LORETO, 2026 (S.E. 01 – 21)

Edad	MALARIA			TOTAL	Porcentaje casos
	<i>P. vivax</i>	<i>P. falciparum</i>	<i>P. malariae</i>		
0-11 Años (Niños)	4157	882		5039	48.4%
12-17 Años (Adolescente)	1149	355		1504	14.4%
18-29 Años (Joven)	1235	346		1581	15.2%
30-59 Años (Adulto)	1557	409	1	1967	18.9%
60 + (Adulto Mayor)	265	59		324	3.1%
TOTAL	8363	2051	1	10415	100%



Según etapas de vida, los casos de Malaria se concentran en la etapa de vida Niño (48.4%), lo cual demuestra la transmisión comunitaria, seguido de los casos de malaria en etapa de vida Adulto con el 18,9%, lo cual estaría relacionado con las actividades económicas de este grupo etario.

SEXO	TIPO DE MALARIA			TOTAL	Frecuencia relativa
	<i>P. vivax</i>	<i>P. falciparum</i>	<i>P. malariae</i>		
Femenino	3709	1003		4712	45.2%
Masculino	4654	1048	1	5703	54.8%
TOTAL	8363	2051	1	10415	100%

En cuanto a los casos de Malaria por sexo, el mayor porcentaje corresponde al sexo masculino con 54.8% del total de casos de malaria reportados en el presente año, observándose una diferencia importante de porcentaje entre ambos sexos (9.6%), pero que refleja probablemente la transmisión por actividad económica de la población masculina.

Fuentes: Base Noti - CDC-MINSA, CPC - Dirección de Epidemiología 2026

HOSPITALIZADOS POR MALARIA EN LA REGIÓN LORETO, 2026 (S.E. 01 - 21)

N°	ESTABLECIMIENTOS	MALARIA <i>P. falciparum</i>	MALARIA <i>P. vivax</i>	Total general
1	SAN LORENZO	13	9	22
2	HOSPITAL APOYO IQUITOS	4	15	19
3	HOSPITAL REGIONAL DE LORETO	3	11	14
4	HOSPITAL III IQUITOS	2	10	12
5	CLINICA NAVAL		9	9
6	HOSPITAL DE APOYO YURIMAGUAS	1	5	6
7	REMANO		5	5
8	HOSPITAL MILITAR SANTA ROSA	2	2	4
9	HUAPAPA		4	4
10	SOPLIN VARGAS		4	4
11	SANTA MERCEDES		3	3
12	TAMSHIYACU		2	2
13	CABALLO COCHA		1	1
14	EL ESTRECHO		1	1
15	CLINICA AMA SHALL		1	1
16	ASOCIACION CIVIL SELVA AMAZONICA		1	1
17	HOSPITAL I YURIMAGUAS	1		1
18	AUCAYO		1	1
19	RIQUENA		1	1
	Total general	26	85	111



Hasta la Semana 21; se reportó 111 hospitalizados por malaria, 6 casos más que en el acumulado hasta la SE 20. El mayor número de hospitalizados fue por *P. vivax* con 85 pacientes. En la SE 21 no se notificó hospitalizados. Desde la SE 09 se observa un descenso de hospitalizados por malaria, pero desde la semana 18 se observó un incremento de hospitalizado pero que disminuyó en las siguientes semanas. San Lorenzo y Hospital apoyo Iquitos reporto el mayor número de hospitalizados hasta la presente semana.

Fuentes: Base Noti - CDC-MINSA, CPC - Dirección de Epidemiología 2026

Fallecido por Malaria en la Región Loreto S.E. 01 – 21; 2026

DISTRITO	2025		2026	
	MALARIA <i>P. falciparum</i>	MALARIA <i>P. vivax</i>	MALARIA <i>P. falciparum</i>	MALARIA <i>P. vivax</i>
URARINAS	0	0	1	0
ANDOAS	1	1	0	0
TIGRE	0	1	0	0
SAN JUAN BAUTISTA	0	1	0	0
PEBAS	0	1	0	0
Total general	1	4	1	0

ETAPA_VIDA	2025	2026	%_2026
0-11 Años (Niños)	3	1	100.0
12-17 Años (Adolescente)	0	0	0.0
18-29 Años (Joven)	0	0	0.0
30-59 Años (Adulto)	1	0	0.0
60+ (Adulto Mayor)	1	0	0.0
Total general	5	1	100

Hasta la SE-21 del 2026, se reportó 1 fallecido, por *Plasmodium falciparum*, procedente de la Provincia de Loreto. Con respecto al 2025 se reportó 5 fallecidos a la misma semana epidemiológica 4 por *Plasmodium vivax* y 1 por *Plasmodium falciparum*

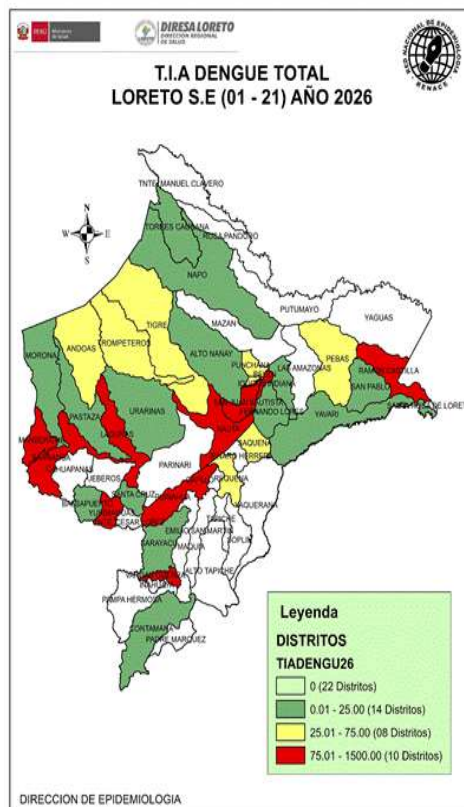
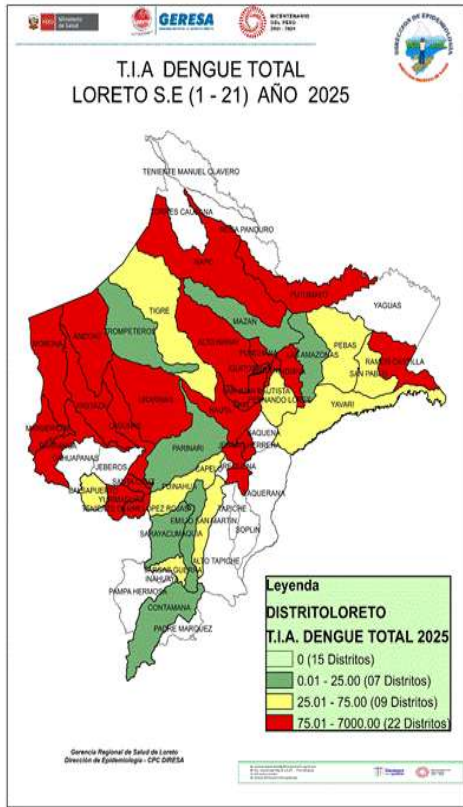
En el presente año el grupo etario afectado fueron los niños de 0 – 11 años. En el 2025 en la misma semana epidemiológica se reporto fallecidos en niños y adultos.

ESTABLECIMIENTOS	DIAGNOSTICO		Total general
	MALARIA <i>P. falciparum</i>	MALARIA <i>P. vivax</i>	
SANTA SILVIA	1	0	1
Total general	1	0	1

El establecimiento de salud donde se notificó la defunción por malaria fue Santa Silvia del distrito de Urarinas en la SE 12. No se reporta fallecidos hasta 9 semanas.

Fuentes: Base Noti - CDC-MINSA, CPC - Dirección de Epidemiología 2025

MAPA DE RIESGO SEGÚN T.I.A. DE DENGUE, EN DISTRITOS DE LA REGIÓN LORETO, AÑOS 2025 – 2026 (S.E. 01 - 21)



La T.I.A. de Dengue en el 2026, muestra que hasta S.E. 21; 32 distritos están en **riesgo** de transmisión de dengue, reportando 10 distritos de alto riesgo. Se reporto igual número de distritos de riesgo con respecto a la SE 20.

22 distritos de la región hasta la presente semana no reportaron casos de dengue

Los distritos de alto riesgo se ubican principalmente en las provincias de Maynas, Alto Amazonas y Datem del Marañón.

En comparación al 2025; el presente año reporta 12 distritos menos de alto riesgo.

El 2026 hasta la semana actual reporto 6 distritos de riesgo menos, con respecto al 2025.

Fuentes: Base Noti . CDC-MINSA.CPC- Dirección de Epidemiología 2025

HOSPITALIZADOS POR DENGUE EN LA REGIÓN LORETO, 2026 S.E. 01 - 21

N°	IPRESS	DENGUE CON SIGNOS DE ALARMA	DENGUE GRAVE	DENGUE SIN SIGNOS DE ALARMA	TOTAL
1	HOSPITAL DE APOYO YURIMAGUAS	75	5	15	95
2	HOSPITAL APOYO IQUITOS	39	3	3	42
3	HOSPITAL I YURIMAGUAS	32	2	5	39
4	SAN LORENZO	25		1	26
5	HOSPITAL II IQUITOS	17			17
6	HOSPITAL REGIONAL DE LORETO	11		1	12
7	SARAMIRIZA	10		1	11
8	REQUENA	3			3
9	CD NTAMANA	2			2
10	CARRETERA K.M. 1 1/2	2			2
11	ASOCIACION CIVIL SELVA AMAZONICA	1		1	2
12	TIERRA BLANCA	1			1
13	CLINICA NAVAL			1	1
14	SANTO TOMAS DE YURIMAGUAS	1			1
15	MDRONACDCHA	1			1
16	ORELLANA			1	1
17	INDEPENDENCIA	1			1
18	LA LOMA		1		1
19	RIANCITO DE SARAYACU	1			1
Total general		222	11	26	259

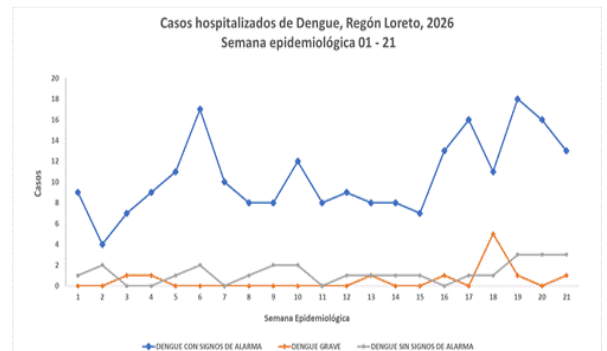
Hasta la S.E.21; 19 establecimientos de salud reportaron un acumulado de 259 casos hospitalizados, de ellos 231 fueron confirmados.

Con respecto al acumulado hasta la semana anterior (SE 20) se notificó 5(1.9%) hospitalizados más. En la SE 21 se notifico 17 hospitalizados, de esos 3 se confirmaron.

El Hospital Apoyo de Yurimaguas e Iquitos reportan el mayor número de hospitalizados. Los casos de Dengue con signos de alarma fueron los casos con mayor proporción de hospitalizados.

Se reportó 2 fallecidos hasta la presente semana, mientras que el 2025 se reportó 8 fallecidos a la misma semana.

ETAPA_VIDA	DENGUE CON SIGNOS DE ALARMA	DENGUE GRAVE	DENGUE SIN SIGNOS DE ALARMA	Total general
0-11 Años (Niños)	78	5	6	89
12-17 Años (Adolescente)	32	2	3	37
18-29 Años (Joven)	46	1	9	56
30-59 Años (Adulto)	60	3	5	68
60+ (Adulto Mayor)	6		3	9
Total general	222	11	26	259

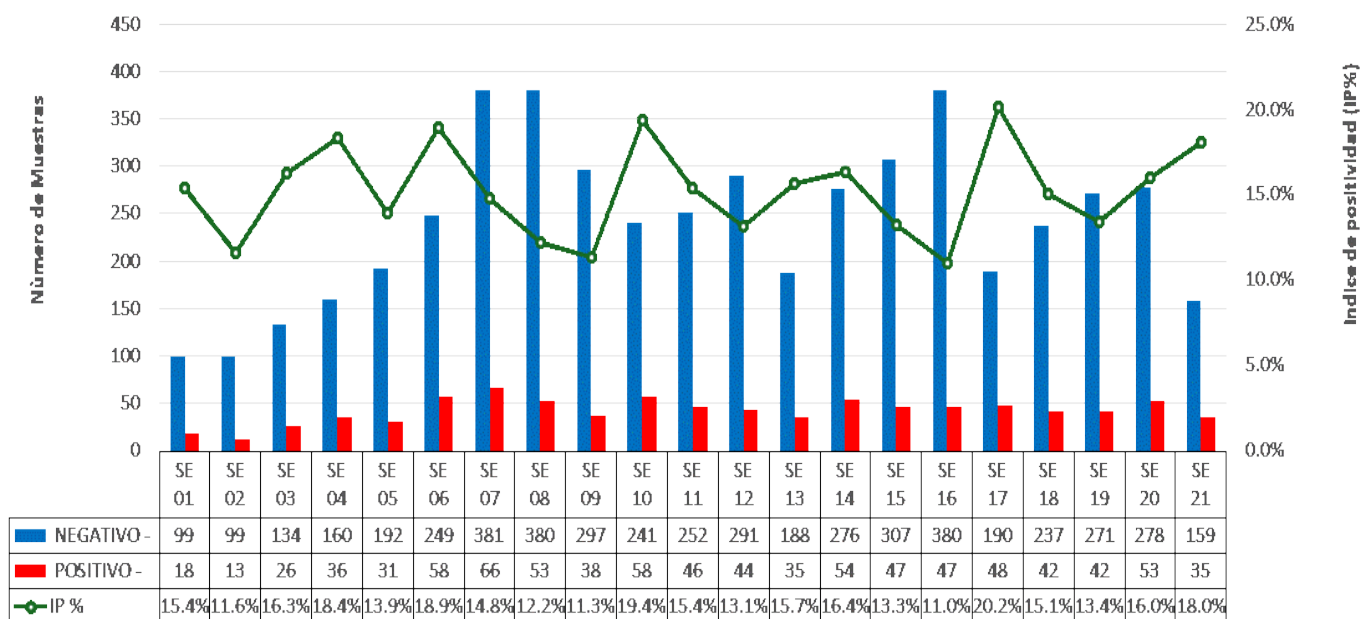


Hasta S.E. 21; los hospitalizados por Dengue fueron en su mayoría de la etapa de vida Niño con 89 casos y adultos con 68 casos.

En la S.E. 21 se presentó 17 hospitalizados, de ellos 13 con signos de alarma, de estos 17 hospitalizados 14 se mantiene como probables.

Fuentes: Base Noti . CDC-MINSA.CPC- Dirección de Epidemiología 2026

NÚMERO DE MUESTRAS DE DENGUE E ÍNDICE DE POSITIVIDAD (IP) POR SEMANAS EPIDEMIOLÓGICAS. SE 01 – SE 21-2026. (CORTE 30.05.2026)

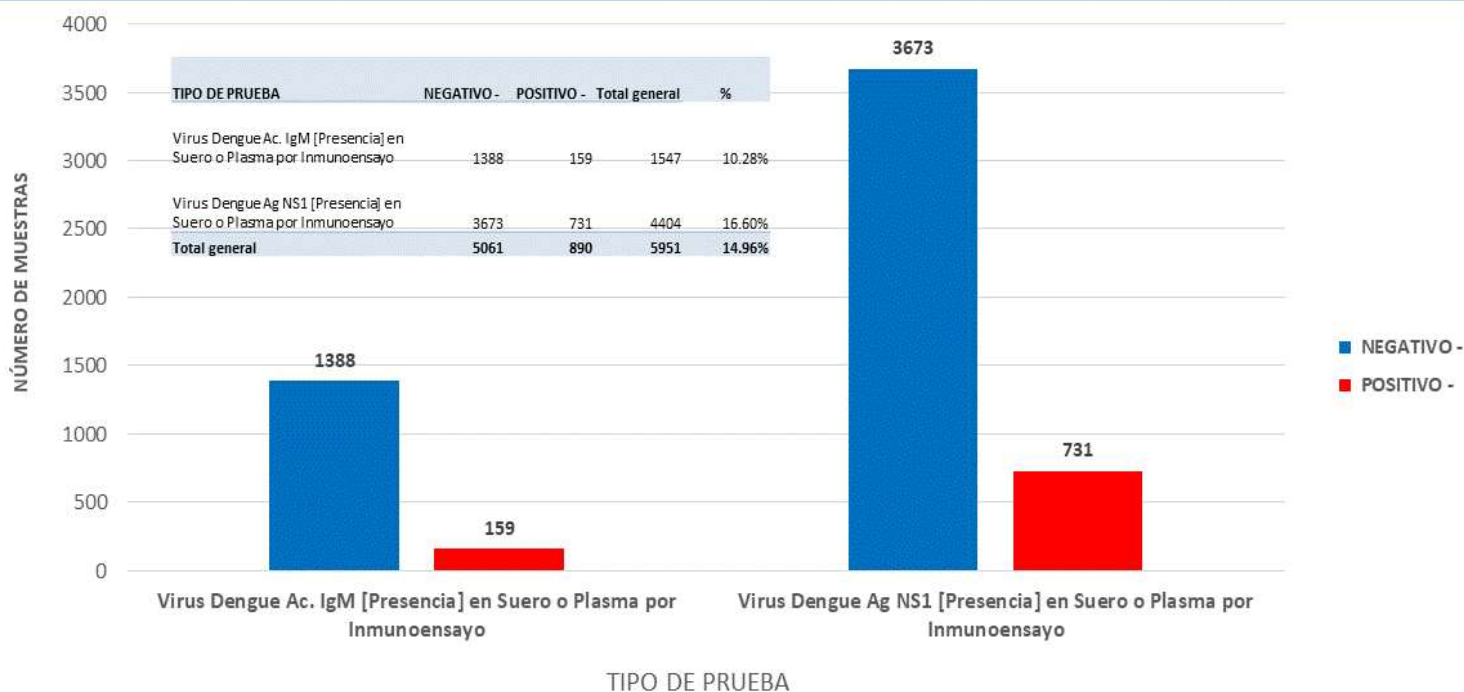


Fuente: DIRESA Loreto: CPC Dirección de Referencia Regional de Loreto. Unidad de Virología. NetLabv2

El procesamiento de muestras refleja una consolidación de datos históricos con un pico máximo de positividad del 20.2% registrado en la SE 17. Tras un descenso temporal en las semanas posteriores (15.1% en la SE 18 y 13.4% en la SE 19), se evidencia un nuevo repunte progresivo en el Índice de Positividad (IP). Durante la SE 20, el IP se elevó al 16.0% con 53 casos confirmados, y para la SE 21, los registros preliminares confirman la continuidad de esta tendencia al alza, situando el indicador en un 18.0% (35 casos positivos de un total de 194 muestras procesadas).

Nota Metodológica: Es importante precisar que el universo de muestras analizadas (denominador) es dinámico y varía en cada reporte semanal. Esto se debe a la incorporación retrospectiva de muestras cuya fecha de toma es anterior a la semana epidemiológica en curso, lo que ajusta las tasas y cifras absolutas conforme se actualiza la base de datos.

RESULTADOS DENGUE POR TIPO DE PRUEBA (IgM y NS1). SE 01 - SE 21(CORTE 30.05.2026)



Fuente: DIRESA Loreto: CPC Dirección de Referencia Regional de Loreto. Unidad de Virología. NetLabv2

La mayor cantidad de pruebas procesadas y de resultados positivos correspondió a NS1. Esto indica predominio de casos detectados en fase aguda de la infección.

RESULTADOS POSITIVOS DENGUE POR PROVINCIA Y TIPO DE PRUEBA. SE 01 – SE 21- 2026. (CORTE 30.05.2026)

PROVINCIA	IgM	NS1	% IgM	% NS1	Total /POSITIVOS
ALTO AMAZONAS	30	489	5.78%	94.22%	519
DATEM DEL MARAÑÓN	11	24	31.43%	68.57%	35
LORETO	4	19	17.39%	82.61%	23
MARISCAL RAMON CASTILLA	10	25	28.57%	71.43%	35
MAYNAS	100	161	38.31%	61.69%	261
REQUENA	2	6	25.00%	75.00%	8
UCAYALI	2	7	22.22%	77.78%	9
Total	159	731	17.87%	82.13%	890

Fuente: DIRESA Loreto: CPC, Dirección de Referencia Regional de Loreto, Unidad de Virología. HefLabv2

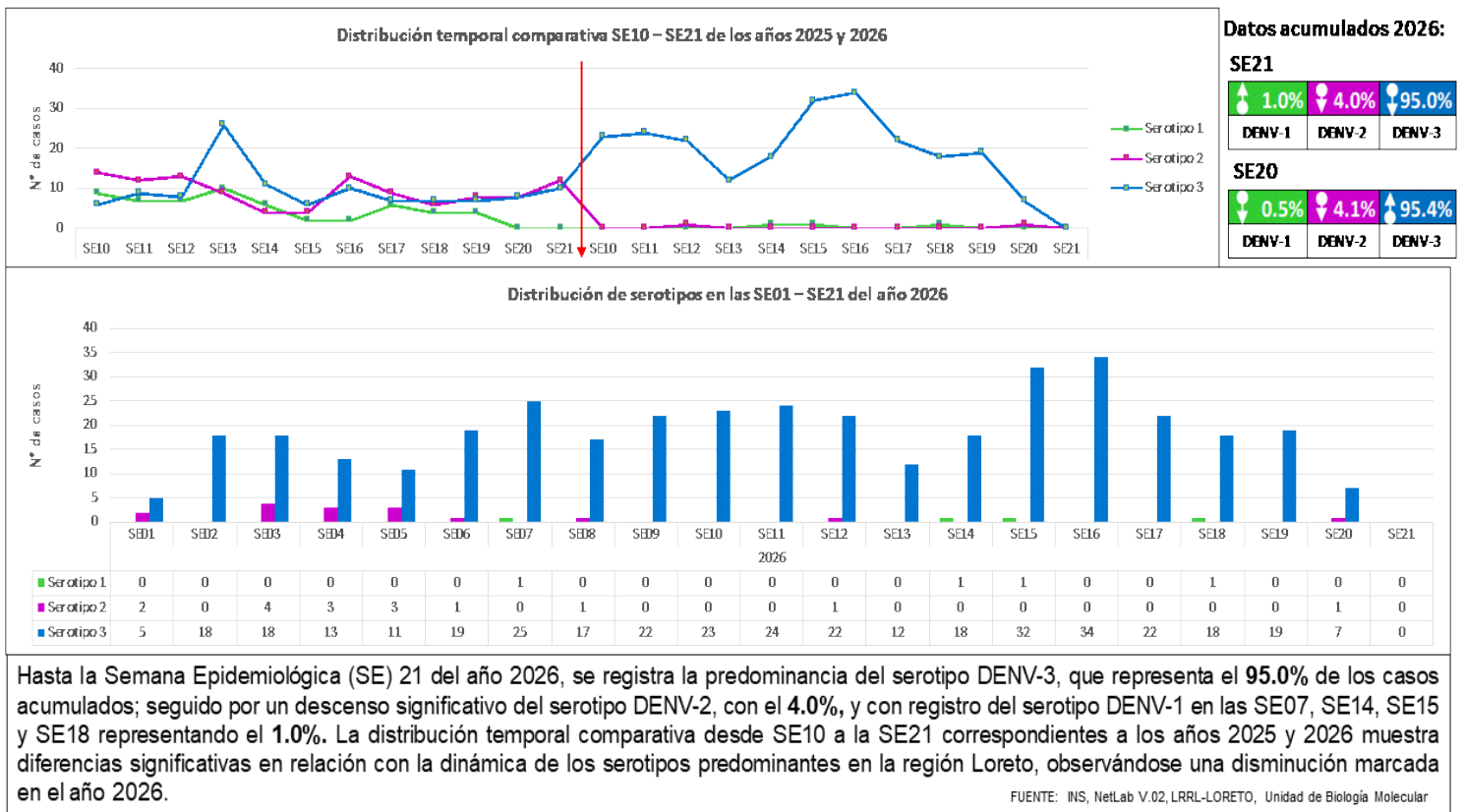
La distribución geográfica acumulada registra un total de 890 casos positivos de dengue a nivel regional. La mayor carga epidemiológica se concentra en Alto Amazonas con 519 casos y un marcado predominio de detección temprana por NS1 (94.22%), seguida por Maynas con 261 casos y una positividad distribuida en 61.69% para NS1 y 38.31% para IgM. Por su parte, las provincias de Datem del Marañón y Mariscal Ramón Castilla reportan 35 casos cada una, seguidas por Loreto con 23 casos. Finalmente, Ucayali y Requena mantienen las cifras más bajas de la vigilancia regional, con 9 y 8 casos confirmados respectivamente.

NÚMERO DE MUESTRAS DE DENGUE E INDICE DE POSITIVIDAD (IP) POR MICRORED Y EES. SE 21-2026. (CORTE 30.05.2026)

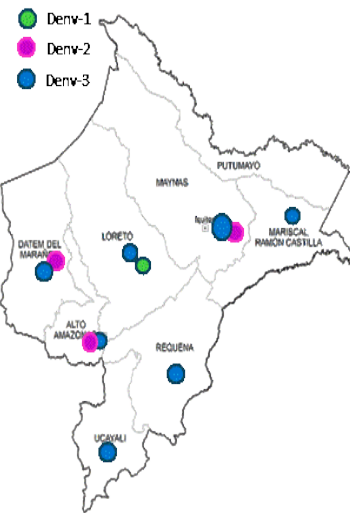
SE	Micro RED	Establecimiento de Origen	NEGATIVO -	POSITIVO -	Total general	IP
21	BELEN	0000023 - C.S. I-3 9 DE OCTUBRE	2		2	
		0000024 - CENTRO DE SALUD CARDOZO	1		1	
		0000051 - CENTRO DE SALUD 6 DE OCTUBRE	7		7	
	IQUITOS NORTE	0000007 - CENTRO DE SALUD MORONACOCCHA	7	3	10	
		0000008 - CENTRO DE SALUD TUPAC AMARU DE IQUITOS	1	1	2	
		0000015 - P.S. I-1 PORVENIR DE IQUITOS	1		1	
	IQUITOS SUR	0000025 - CENTRO DE SALUD SAN JUAN DE MIRAFLORES	8	1	9	
		0000029 - CENTRO DE SALUD SANTA CLARA DE NANAY	8		8	
		00006693 - PUESTO DE SALUD MODELO	2	1	3	
		00006794 - PUESTO DE SALUD LOS DELFINES	2		2	
	NO PERTENECE A NINGUNA MICRORED	0000001 - HOSPITAL IQUITOS "CESAR GARAYAR GARCIA"	25	3	28	
		0000210 - HOSPITAL SANTA GEMA DE YURIMAGUAS	23	8	31	
		00011409 - HOSPITAL III IQUITOS	7		7	
		00020274 - ESSALUD - HOSPITAL I YURIMAGUAS	11	8	19	
		00011386 - CAP II SAN JUAN BAUTISTA	1		1	
	PUNCHANA	00011408 - CAP III IQUITOS	1		1	
		0000009 - CENTRO DE SALUD SAN ANTONIO DE IQUITOS	2		2	
0000010 - PUESTO DE SALUD 1RO. DE ENERO		2		2		
0000014 - PUESTO DE SALUD FERNANDO LORES		3		3		
0000016 - CENTRO DE SALUD BELLAVISTA NANAY		5		5		
0000017 - P.S. PADRE COCHA		2		2		
00000271 - IPRESS I-2 MASUSA		4		4		
YURIMAGUAS	00000211 - CENTRO ESPEC.MATERNO INFAN.AGUAMIRO	4	2	6		
	00000212 - PAMPA HERMOZA DE YURIMAGUAS		1	1		
	00000224 - C.S. I-3 LOMA	3	2	5		
	00000228 - C.S. I-3 CARRETERA KM 1.5	5	2	7		
	00000229 - P.S. I-1 AA.HH. 30 DE AGOSTO KM. 17	1		1		
	00000232 - GRAU KM.40	1		1		
	00007325 - P.S. NATIVIDAD	2	1	3		
	00007326 - P.S. I-2 INDEPENDENCIA	18	2	20		
Total general		159	35	194	18.0%	

En la SE 21 2026, se han reportado un total de 194 muestras, 35 POSITIVOS, lo que corresponde a un IP general del 18 %.

DISTRIBUCIÓN TEMPORAL DE LOS SEROTIPOS DEL VIRUS DENGUE EN LA REGIÓN LORETO SE01 – SE21.2026 (CORTE: 30/05/2026)



DISTRIBUCIÓN GEOGRÁFICA DE LOS SEROTIPOS DEL VIRUS DENGUE EN LAS PROVINCIAS DE LA REGIÓN LORETO. SE01 – SE21 DEL 2026 (CORTE: 30/05/2026)



Distribución por distritos SE01 – SE21 del 2026

Provincia	Distrito	Negativo	Serotipo			Total general
			1	2	3	
ALTO AMAZONAS	LAGUNAS	3	0	0	8	11
ALTO AMAZONAS	YURI MAGUAS	25	0	1	295	321
DATEM DEL MARAÑÓN	BARRANCA	1	0	1	4	6
	MANSERICHE	0	1	1	3	5
LORETO	NALTA	1	2	0	8	11
MARISCAL RAMÓN CASTILLA	RAMON CASTILLA	1	0	0	6	7
	BELEN	148	0	3	6	157
MAYNAS	IQUITOS	2	0	1	12	15
	NAPO	0	0	0	1	1
	PUNCHANA	11	0	4	8	23
	SAN JUAN BAUTISTA	8	1	5	25	39
PUTUMAYO	PUTUMAYO	1	0	0	0	1
REQUENA	REQUENA	1	0	0	2	3
UCAYALI	CONTAMANA	1	0	0	0	1
	VARGAS GUERRA	1	0	0	1	2
Total general		204	4	16	379	603

Distribución por Establecimiento notificante SE18 – SE21 del 2026

Semana Epl.	Establecimientos	Negativo	Serotipo			Total general
			1	2	3	
SE18	HOSPITAL IQUITOS "CESAR GARAYAR GARCIA"	0	0	0	1	1
	CENTRO DE SALUD SAN JUAN DE MIRAFLORES	0	1	0	0	1
	CENTRO DE SALUD SANTA CLARA DE NANAY	0	0	0	1	1
	CENTRO DE SALUD 6 DE OCTUBRE	5	0	0	0	5
	CENTRO DE SALUD NALTA - NUCLEO BASE	0	0	0	1	1
	C.S. I-3 LAGUNAS	1	0	0	1	2
	HOSPITAL SANTA GEMA DE YURIMAGUAS	0	0	0	7	7
	P.S. I-1 AA.HH. 30 DE AGOSTO KM. 17	0	0	0	1	1
	CENTRO DE SALUD ACLAS BELEN DE VILLA BELEN	4	0	0	0	4
	P.S. I-2 INDEPENDENCIA	0	0	0	2	2
SE19	ESSALUD - HOSPITAL YURIMAGUAS	0	0	0	4	4
	HOSPITAL REGIONAL DE LORETO "FELIPE SANTIAGO ARRICA"	2	0	0	0	2
	CENTRO DE SALUD BELLAVISTA NANAY	1	0	0	0	1
	CENTRO DE SALUD SAN JUAN DE MIRAFLORES	1	0	0	0	1
	CENTRO DE SALUD 6 DE OCTUBRE	10	0	0	0	10
	HOSPITAL SANTA GEMA DE YURIMAGUAS	0	0	0	11	11
	C.S. I-3 LOMA	0	0	0	1	1
	C.S. I-3 CARRETERA KM. 15	1	0	0	0	1
	CENTRO DE SALUD ACLAS BELEN DE VILLA BELEN	5	0	0	0	5
	P.S. NATIVIDAD	1	0	0	1	2
SE20	P.S. I-2 INDEPENDENCIA	0	0	0	4	4
	ESSALUD - HOSPITAL YURIMAGUAS	0	0	0	2	2
	HOSPITAL REGIONAL DE LORETO "FELIPE SANTIAGO ARRICA"	3	0	1	0	4
	CENTRO DE SALUD 6 DE OCTUBRE	7	0	0	0	7
	HOSPITAL SANTA GEMA DE YURIMAGUAS	0	0	0	5	5
	CENTRO DE SALUD ACLAS BELEN DE VILLA BELEN	1	0	0	0	1
	PUUESTO DE SALUD LOS DELFINES	1	0	0	1	2
SE21	P.S. I-2 INDEPENDENCIA	2	0	0	0	2
	ESSALUD - HOSPITAL YURIMAGUAS	0	0	0	1	1
	CENTRO DE SALUD 6 DE OCTUBRE	4	0	0	0	4
Total general		49	1	1	44	95

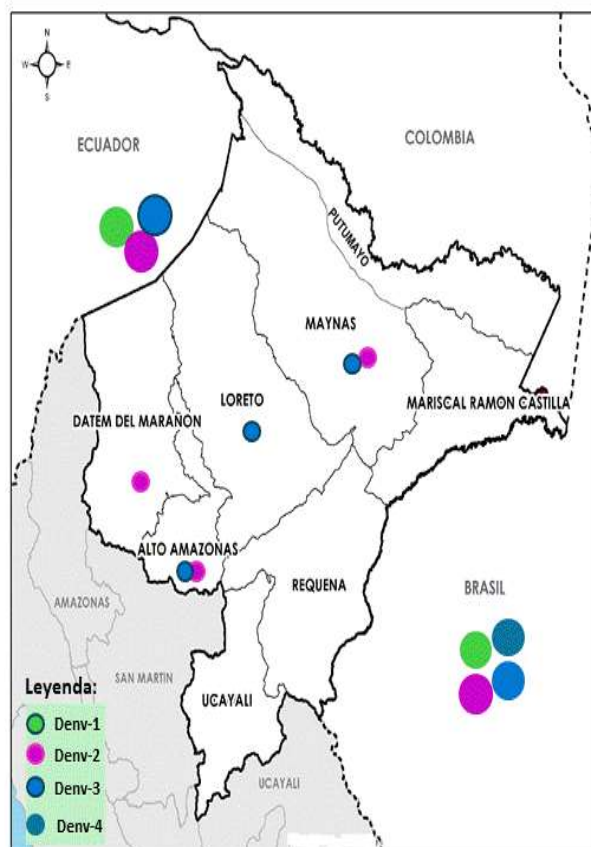
Para el año 2026, siete de las ocho provincias registran presencia del virus del dengue. Tres provincias (Alto Amazonas, Datem del Marañón y Maynas) presentan circulación de los serotipos **DENV-2** y **DENV-3**; la provincia de Loreto reporta **DENV-1** y **DENV-3**; tres provincias (Mariscal Ramón Castilla, Requena y Ucayali) registran **DENV-3**, mientras que en la provincia de Putumayo no se reportan casos.

En relación con los establecimientos notificantes de casos positivos, estos corresponden a tres (05) hospitales y ocho (12) establecimientos de atención primarias entre las SE18 a la SE21 2026.

FUENTE: INS, NetLab V.02, LRRL-LORETO, Unidad de Biología Molecular

VIGILANCIA DE SEROTIPOS DEL DENGUE EN ZONAS FRONTERIZAS DE LA REGIÓN LORETO. SE01 – SE16 DEL 2026 (actualizado al 15/05/2026)

País	Año	Serotipo
Perú	2025	DENV 1,2,3
	2026	DENV 1,2,3
Ecuador	2025	DENV 1,2,3
	2026	DENV 2,3
Colombia	2025	DENV 1,2,3,4
Brasil	2025	DENV 1,2,3,4
	2026	DENV 1,2,3,4



En el año 2025: en las zonas fronterizas de la región Loreto, dos países registraron la presencia de los cuatro (4) serotipos del virus dengue: Brasil y Colombia. Por su parte, Ecuador y Perú reportaron tres (3) serotipos correspondientes a DENV-1, DENV-2 y DENV-3.

Para el año 2026, Brasil reportó la presencia de los serotipos DENV-1, DENV-2, DENV-3 y DENV-4, mientras que Ecuador notificó los serotipos DENV-2 y DENV-3.

En el caso de Perú, en las provincias fronterizas no se notificaron casos positivos para la identificación de serotipos del virus del dengue.

FUENTES: INS, NetLab V.02, LRLL-LORETO, Unidad de Biología Molecular, Plataforma de información en Salud (PLISA) de la OPS (<https://www.paho.org/es/documentos/situacion-epidemiologica-dengue-america-semana-epidemiologica-16-2026>)

DIAGNÓSTICO DIFERENCIADO: MAYARO y OROPUCHE (CORTE 30.05.2026.) SE 01 - SE 21 2026

Oropouche

Año SE	SE	Tipo de Prueba	NEGATIVO	POSITIVO	Total general	
2025			2	2	2	
2026	SE 02		5	5	5	
	SE 04		18	18	18	
	SE 03		10	10	10	
	SE 06		15	15	15	
	SE 05		14	14	14	
	SE 08		10	10	10	
	SE 07		10	10	10	
	SE 09		17	17	17	
	SE 13		12	12	12	
	SE 10	ELISA IGM OROPUCHE			1	1
		RT-PCR OROPUCHE	5	5	5	
	SE 01		2	2	2	
	SE 11		12	12	12	
	SE 12		24	24	24	
	SE 14		25	25	25	
	SE 16		33	33	33	
	SE 15		6	6	6	
	SE 18	ELISA IGM OROPUCHE	11	11	11	
		RT-PCR OROPUCHE	12	12	12	
	SE 17	ELISA IGM OROPUCHE	11	11	11	
	RT-PCR OROPUCHE	7	7	7		
SE 19	ELISA IGM OROPUCHE	10	10	10		
SE 20	ELISA IGM OROPUCHE	3	3	3		
Total general			274	1	275	
	SE	Establecimiento	POSITIVO			
	SE 10	HOSPITAL REGIONAL DE LORETO		1	1	
		ELISA IGM OROPUCHE		1	1	
				1	1	

- Desde la SE 01 hasta la SE 21 2026 se publica los resultados **Negativos (275)** y **1 positivo** para el diagnóstico diferencial por oropouche.

Las pruebas **serológicas (IgM)** y **moleculares (PCR)** para Oropouche y mayaro son procesadas por el INS.

Mayaro

Año SE	SE	Tipo de Prueba	NEGATIVO	Total general
2026	SE 02		5	5
	SE 04		18	18
	SE 03		10	10
	SE 06		15	15
	SE 05		14	14
	SE 08		10	10
	SE 07		11	11
	SE 09		17	17
	SE 13		12	12
	SE 10		6	6
	SE 11		12	12
	SE 12		24	24
	SE 14		25	25
	SE 16		33	33
	SE 15	Elisa IgM Mayaro	5	5
		RT-PCR en Tiempo Real Mayaro	1	1
	SE 18	Elisa IgM Mayaro	11	11
		RT-PCR en Tiempo Real Mayaro	12	12
	SE 01	RT-PCR en Tiempo Real Mayaro	2	2
	SE 17	Elisa IgM Mayaro	11	11
	RT-PCR en Tiempo Real Mayaro	7	7	
SE 19	Elisa IgM Mayaro	10	10	
SE 20	Elisa IgM Mayaro	3	3	
Total general			277	277

Fuente: NetLab V.1 (MAYARO, OROPUCHE)

- Desde la SE 01 hasta la SE 21 2026 Según los resultados publicados por el INS en el marco de la vigilancia y el diagnóstico diferencial, para Mayaro se registran **277 resultados negativos**.

DIAGNÓSTICO DIFERENCIADO: ZIKA y CHIKUNGUNYA (CORTE 30.05.2026.) SE 01 - SE 21 2026

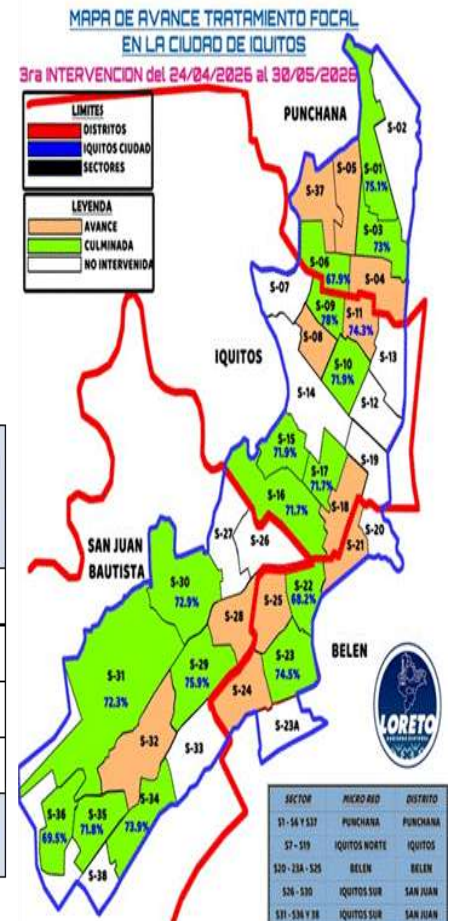
Año SE	SE	Nombre de Examen	Negativo -	Total general
2025				746
2026	SE 01		26	26
	SE 02		16	16
	SE 03		26	26
	SE 04		48	48
	SE 05		50	50
	SE 06		47	47
	SE 07		64	64
	SE 08		66	66
	SE 09		57	57
	SE 10		71	71
	SE 11		58	58
	SE 12		71	71
	SE 13		31	31
	SE 14		75	75
	SE 15		107	107
	SE 16		64	64
	SE 17		12	12
	SE 18		31	31
	SE 19		81	81
	SE 20	Presencia de ARN de Virus Zika por RT-PCR tiempo real	11	11
		Virus Chikungunya ARN [Presencia] en suero o plasma por RT-PCR en tiempo Real	11	11
	SE 21	Presencia de ARN de Virus Zika por RT-PCR tiempo real	6	6
		Virus Chikungunya ARN [Presencia] en suero o plasma por RT-PCR en tiempo Real	6	6
		ELISA para detección de Anticuerpos IgM contra el virus Chikungunya	1	1
Total general			1782	1782

De acuerdo con los resultados publicados por el INS hasta la Semana Epidemiológica (SE) 19-2026, Los análisis realizados mediante RT-PCR en tiempo real **REGISTRAN ÚNICAMENTE RESULTADOS NEGATIVOS** para Zika y Chikungunya, haciendo un total de **1782 resultados reportados**.

Hasta la SE 21 2026, no se tiene reporte positivo para fiebre amarilla

AVANCE DE LA 3RA INTERVENCIÓN DEL TRATAMIENTO FOCAL EN LOS 39 SECTORES DE LA CIUDAD DE IQUITOS (24 de Abril al 30 de Mayo del 2026)

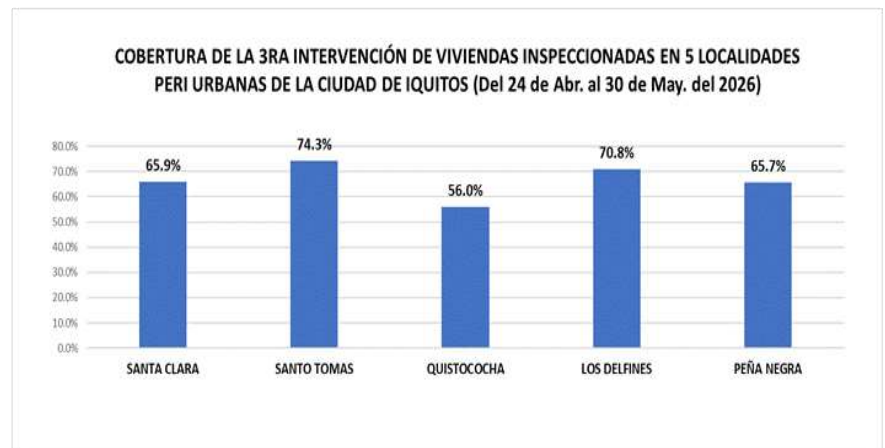
Se viene realizando la 3ra intervención del control larvario en los cuatro distritos de la ciudad de Iquitos, teniendo como cobertura de Campo en el distrito de Punchana de 69.9%, Iquitos con 71.7%, Belén con 69.8%, San Juan con 72.5%. Con una cobertura de avance de 45% como ciudad de Iquitos.



IPRESS	SECTOR	FECHA	META programada	% AVANCE	CASAS							COBERTURA CAMPO				TOTAL Viviendas Positivas	TOTAL Recipientes Positivos	LL	LB
					Inspeccionadas	Tratadas	Cerradas	Deshabitadas	Renuevantes	Total	N° Residentes	% Insp	%Cerr.	%Desh.	%Ren.				
PUNCHANA	1 al 6 y 37	24/04 - 30/05/2026	21875	48.6%	10633	5143	3530	756	285	15204	41050	69.9	23.2	5.0	1.9	1978	3463	18.6	32.6
IQUITOS	7 al 19	24/04 - 31/05/2026	36328	42.6%	15468	8739	4367	1003	732	21570	61501	71.7	20.2	4.6	3.4	2789	4787	18.0	30.9
BELÉN	20 al 25 y 23A	24/04 - 29/05/2026	21019	47.0%	9876	4165	3002	952	318	14148	35045	69.8	23.2	6.7	2.2	1704	2707	17.3	27.4
SAN JUAN	26 al 36 y 38	24/04 - 30/05/2026	35597	44.2%	15725	5763	4028	1633	296	21682	51247	72.5	18.6	7.5	1.4	2747	5063	17.5	32.2
TOTAL CIUDAD	1 al 38 y 23A	24/04 - 30/05/2026	114819	45.0%	51702	23810	14927	4344	1631	72604	188843	71.2	20.6	6.0	2.2	9218	16020	17.8	31.0

AVANCE DE LA 3RA. INTERVENCION DE TRATAMIENTO FOCAL EN LAS LOCALIDADES PERI URBANAS DE LA CIUDAD DE IQUITOS (24 de Abr. al 30 de May. del 2026)

Se está realizando la 3ra. Intervención del control larvario en 5 localidades de Peri urbanas de la ciudad de Iquitos, teniendo coberturas en Santa Clara de 65.9%, Santo Tomás con 74.3%, Quistococha con 56%, los Delfines con 70.8% y Peña Negra 65.7%.



PROVINCIA	DISTRITO	IPRESS	SECTOR/LOCALID.	FECHA	INTERVENCIÓN	META	% AVANCE	VIVIENDAS						N° de Residentes	COBERTURA CAMPO				TOTAL Viviendas Positivas	TOTAL Recipientes Positivos	Situación tratamiento
								Inspeccionadas	Tratadas	Cerradas	Deshabitadas	Reevaluadas	Total		% Insp	%Cerr.	%Desh.	%Ren.			
MAYNAS	SAN JUAN	SANTA CLARA	SANTA CLARA	24/04-29/05/2026	II	2443	69.6%	1700	774	779	75	50	2604	4488	65.3	29.9	2.9	1.9	256	449	AVANCE
		SANTO TOMÁS	SANTO TOMÁS	24/04-29/05/2026	II	4847	52.1%	2525	558	380	429	65	3399	5162	74.3	11.2	12.6	1.9	335	548	AVANCE
		QUISTOCOCHA	QUISTOCOCHA	24/04-30/05/2026	II	7548	36.9%	2788	657	1537	551	102	4978	6838	56.0	30.9	11.1	2.0	505	867	AVANCE
		LOS DELFINES	LOS DELFINES	24/04-23/05/2026	II	3643	69.2%	2520	587	705	272	64	3561	4668	70.8	19.8	7.6	1.8	344	625	CULMINADO
		PEÑA NEGRA	PEÑA NEGRA	25-30/05/2026	II	2070	40.0%	828	134	325	101	7	1261	923	65.7	25.8	8.0	0.6	116	241	AVANCE
TOTAL GENERAL						18481	51.6%	9533	2576	3401	1327	281	14542	21156	65.6	23.4	9.1	1.9	1440	2489	

Fuente: Unidad de Vigilancia Entomológica y Control de Vectores – DIRESA LORETO

AVANCE DEL II Y III CICLO DE TRATAMIENTO FOCAL EN LAS LOCALIDADES DE LA PROVINCIA DE LA REGION LORETO UE. 400 (02 JUNIO DEL 2026)

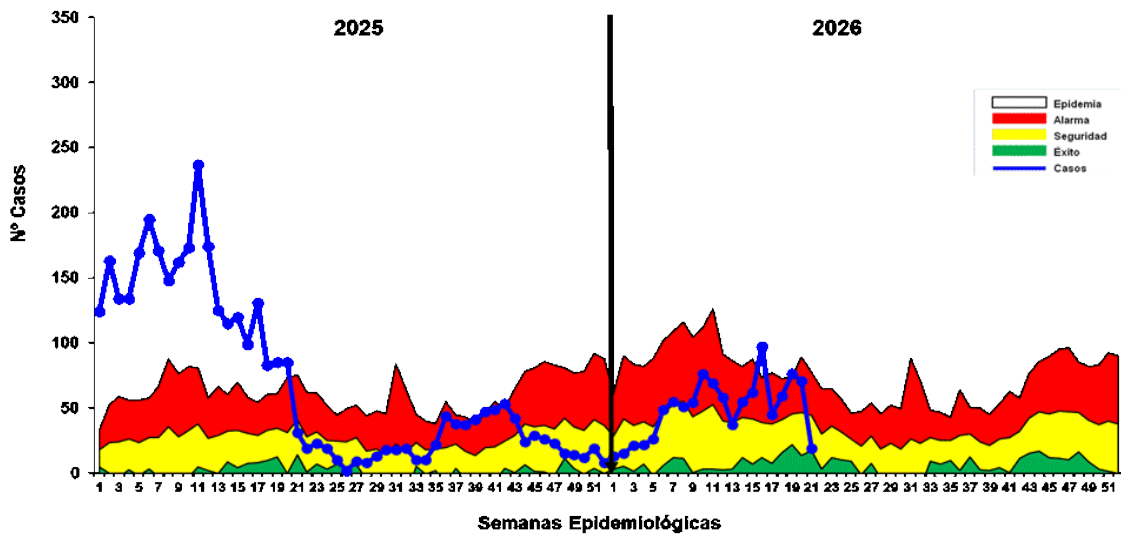
PROVINCIA	DISTRITO	IPRESS	FECHA	META	COB. PROG.	CICLO	SITUACION	CASAS						COBERTURAS DE CAMPO				Viviendas Positivas	Recipientes Positivos	I.L. %	I.B. %	
								Inspeccionadas	Tratadas	Cerradas	Deshabitadas	Reevaluadas	Total	N° de Residentes	% Ins	%Cerr.	%Desh.					%Ren.
MAYNAS	MAZAN	MAZAN	14/4-27/5/2026	1630	93.4%	II	CULMINADO	1523	609	318	177	3	2021	4132	75.4%	15.7%	8.8%	0.1%	44	49	2.9%	3.2%
	INDIANA	INDIANA	25/5-26/6/2026	1562	19.1%	III	AVANCE	299	108	5	12	0	316	664	94.6%	1.6%	3.8%	0.0%	19	24	6.4%	8.0%
	ALTO NANAY	ALTO NANAY	29/4-22/5/2026	311	100.6%	II	CULMINADO	313	166	0	0	0	313	654	100.0%	0.0%	0.0%	0.0%	0	0	0.0%	0.0%
	NAPO	SANTA CLOTILDE	6/4-26/5/2026	1015	80.9%	II	CULMINADO	821	429	88	126	0	1035	2746	79.3%	8.5%	12.2%	0.0%	20	20	2.4%	2.4%
	FERNANDO LORES	TAMSHIYACU	18/4-1/6/2026	1992	74.1%	II	AVANCE	1477	1235	56	0	1	1534	4222	96.3%	3.7%	0.0%	0.1%	131	223	8.9%	15.1%
REQUENA	REQUENA	REQUENA	7/4-1/6/2026	903	87.4%	II	AVANCE	7898	1336	905	21	14	8838	22578	89.4%	10.2%	0.2%	0.2%	385	542	4.9%	6.9%
	JENARO HERRERA	JENARO HERRERA	18/4-30/5/2026	1127	68.7%	II	AVANCE	774	299	4	0	0	778	1935	99.5%	0.5%	0.0%	0.0%	74	146	9.6%	18.9%
	EMILIO SAN MARTIN	TAMANCO VIEJO	27/4-22/5/2026	392	64.4%	III	AVANCE	381	50	18	13	0	412	1809	92.5%	4.4%	3.2%	0.0%	20	35	5.2%	9.2%
PUTUMAYO	ESTRECHO	ESTRECHO	6/4-20/5/2026	1126	140.6%	II	CULMINADO	1583	1221	4	1	5	1593	3839	99.4%	0.3%	0.1%	0.3%	11	11	0.7%	0.7%
	TTE. MANUEL CLAVERO	SOPLIN VARGAS	27/4-8/5/2026	277	91.0%	V	CULMINADO	252	178	0	33	0	285	837	88.4%	0.0%	11.6%	0.0%	0	0	0.0%	0.0%
MARISCAL RAMON CASTILLA	RAMON CASTILLA	CABALLOCOCHA	25-27/5/2026	1241	22.2%	III	AVANCE	276	62	70	15	11	372	740	74.2%	18.8%	4.0%	3.0%	29	42	10.5%	15.2%
	PEVAS	PEVAS	18/4-30/5/2026	1256	67.0%	II	AVANCE	842	271	14	0	0	856	1899	98.4%	1.6%	0.0%	0.0%	73	121	8.7%	14.4%
	SAN PABLO	SAN PABLO	16/4-16/5/2026	1145	33.3%	II	AVANCE	381	196	17	0	0	398	1029	95.7%	4.3%	0.0%	0.0%	0	0	0.0%	0.0%
	YAVARI	ISLA SANTA ROSA	30/4-2/6/2026	580	95.5%	III	AVANCE	554	285	2	107	0	663	1924	83.6%	0.3%	16.1%	0.0%	6	9	1.1%	1.6%
DIRESA LORETO					22887	75.9%		17374	6445	1501	505	34	19414	49008	89.5%	7.7%	2.6%	0.2%	812	1222	4.7%	7.0%

Al 02 de junio del 2026, la Dirección Ejecutiva de Salud Ambiental e Inocuidad Alimentaria viene realizando actividades de control larvario en **14 distritos**, Los distritos de Mazan, Indiana, Napo y Putumayo vienen culminando el II ciclo de control focal. Entre el 25 de mayo y 02 de mayo iniciaron el III ciclo de control focal los distritos de Indiana y Ramón Castilla.

Fuente: Unidad de Vigilancia Entomológica y Control de Vectores – DIRESA LORETO

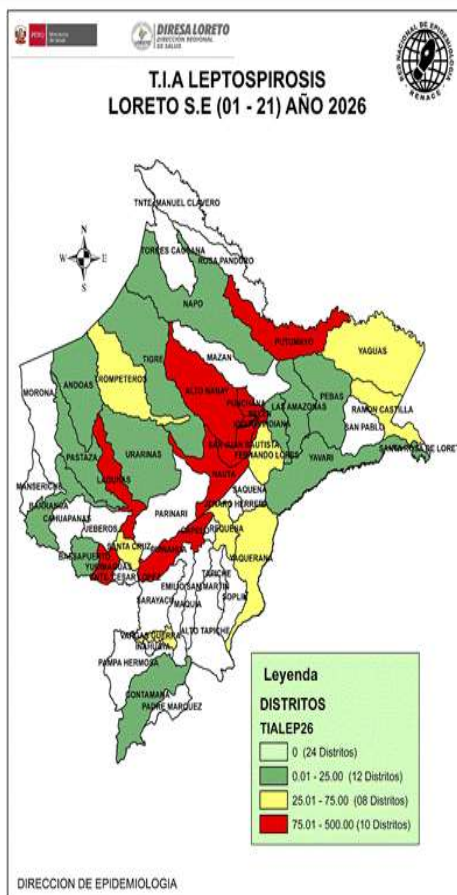
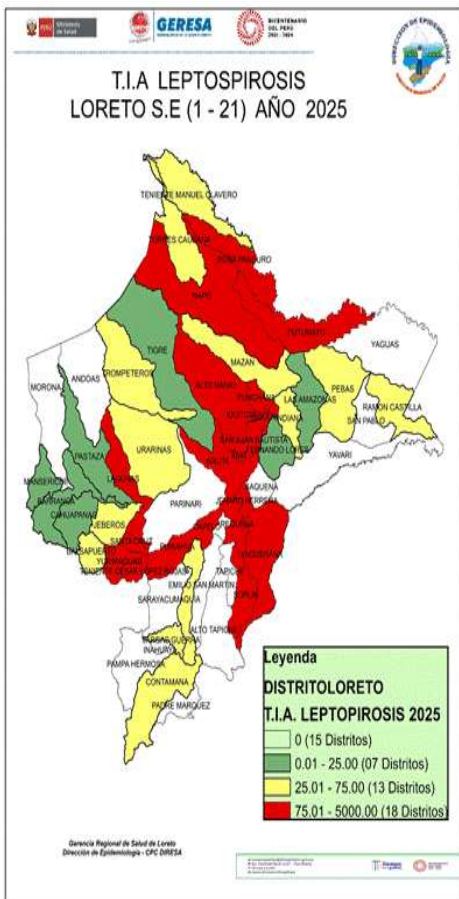
CANAL ENDÉMICO DE LEPTOSPIROSIS LORETO, AÑOS 2025 (S.E. 1-52) - 2026 (S.E. 01 - 21)

CANAL ENDÉMICO DE LEPTOSPIROSIS EN LORETO. AÑOS 2025 (S.E. 01-52) - 2026 (S.E. 1 - 21)



Hasta la S.E. 21 del 2026; se reportó 1030 casos acumulado de Leptospirrosis, 47 casos más que el acumulado de la semana anterior (20), el 26.6%(274) son confirmados y el 73.4%(756) aún permanece probable. En comparación al 2025, hasta la semana 21 se observa una disminución de los casos como se ve en la curva de tendencia. La curva de casos de Leptospirrosis en la S.E. 21 del 2025 se observa en zona de **EPIDEMIA**, mientras que este 2026 la curva se ubica en zonas de **SEGURIDAD** por el descenso de casos en la presente semana.

MAPA DE RIESGO SEGÚN T.I.A. DE LEPTOSPIROSIS, EN DISTRITOS DE LA REGIÓN LORETO, 2025 - 2026 (S.E. 01 - 21)



La T.I.A. de Leptospirrosis en el 2026 muestra que hasta la S.E. 21; 30 distritos están en **riesgo** de transmisión de Leptospirrosis, 10 de ellos en alto riesgo

El 44.4% (24) de los distritos de la Región hasta la presente semana no reportaron casos de Leptospirrosis.

Los distritos de riesgo se ubican en la provincia Maynas con mayor frecuencia, seguido del Alto Amazonas.

Comparando el mismo periodo de tiempo del 2025, Loreto reportó 6 distritos menos en riesgo de transmisión en el presente año.

CASOS DE LEPTOSPIROSIS NOTIFICADOS SEGÚN DISTRITOS, REGIÓN LORETO, 2026 (S.E. 01 - 21)

N°	DISTRITO	Semana Epidemiológica										Total 2025	Total 2026	Porcentaje 2026	Porcentaje acumulado 2026	VARIACION PORCENTUAL 2025-2026
		1-13	14	15	16	17	18	19	20	21						
1	SAN JUAN BAPTISTA	122	32	38	46	19	21	15	12	1	720	266	25.83%	25.8%	↓	-69%
2	YURIMAGUAS	111	15	16	10	7	9	28	35	12	252	243	23.59%	49.4%	↓	-4%
3	BELÉN	142	7	7	19	4	7	8	8	3	456	205	19.90%	69.3%	↓	-56%
4	QUITOS	66	6	5	10	9	12	6	3	2	366	119	11.59%	80.9%	↓	-67%
5	PUNAHUA	37	7	3	7	3	8	7	2	1	387	75	7.28%	88.2%	↓	-81%
6	NAUTA	15	3	2	1			2	6	3	167	32	5.11%	91.5%	↓	-81%
7	LAGUNAS	2	1	3				4	5		42	15	1.46%	92.7%	↓	-64%
8	NEQUEÑA	5		2	1					1	28	9	8.7%	93.6%	↓	-68%
9	RAMÓN CASTILLA	9									9	9	8.7%	94.5%	↓	8%
10	PUTUMAYO	4	2								50	6	8.9%	95.8%	↓	-88%
11	TROMPETEROS	3		1						1	4	5	8.4%	95.5%	↑	25%
12	ALTO NANAY	1	1			1		2			30	5	8.4%	96.8%	↓	-85%
13	FERNANDO LORES	3			1						2	4	8.9%	96.4%	↑	168%
14	VARGAS GUERRA	4									6	4	8.9%	96.8%	↓	-50%
15	PUNAHUA	4									6	4	8.9%	97.2%	↓	-50%
16	BALSAPUERTO	2				1					13	3	8.2%	97.5%	↓	-77%
17	URUBINAS	1	1	1							6	3	8.2%	97.8%	↓	-58%
18	BAMBANCA	2						1			2	3	8.2%	98.1%	↑	58%
19	SANTA CRUZ	0			2	1					5	3	8.2%	98.5%	↓	-88%
20	NAPO	2									128	2	8.1%	98.5%	↓	-88%
21	YAUAN	2									2	2	8.1%	98.7%		
22	TIGRE	1	1								2	2	8.1%	98.8%	↓	8%
23	CONTAMANA	2									16	2	8.1%	99.1%	↓	-88%
24	AMDOAS	2									2	2	8.1%	99.5%		
25	NEBAS	2									5	2	8.1%	99.5%	↓	-68%
26	YAGUAS	0		1							1	1	8.1%	99.6%		
27	LAS AMAZONAS	1									1	1	8.1%	99.7%	↓	8%
28	YACUHANNA	0	1								4	1	8.1%	99.8%	↓	-75%
29	INENARA	0		1							9	1	8.1%	99.8%	↓	-88%
30	PASTAZA	1									1	1	8.1%	100.0%	↓	8%
31	JERÓNIS	0									4	0	8.0%	100.0%	↓	-100%
32	TEJEMATE CESAR LOPEZ NOJAS	0									8	0	8.0%	100.0%	↓	-100%
33	MANSEKHUE	0									1	0	8.0%	100.0%	↓	-100%
34	TEJEMATE MARQUEL CLAVERO	0									1	0	8.0%	100.0%	↓	-100%
35	CARRAPARAN	0									1	0	8.0%	100.0%	↓	-100%
36	MAZAN	0									5	0	8.0%	100.0%	↓	-100%
37	SOPUN	0									1	0	8.0%	100.0%	↓	-100%
38	TORRES CAUSANA	0									2	0	8.0%	100.0%	↓	-100%
39	MAQUA	0									3	0	8.0%	100.0%	↓	-100%
40	JERONIMO HEMERA	0									82	0	8.0%	100.0%	↓	-100%
41	NO SAPA ANDRINO	0									13	0	8.0%	100.0%	↓	-100%
TOTAL		546	55	62	97	45	59	76	71	19	2838	1030	100%			

Hasta la S.E. 21; 30 distritos notificaron casos de Leptospirosis en comparación al año 2025 donde 39 distritos reportaron casos.

Hasta la semana 21 se notificaron 63.7% (1808) casos menos con respecto al 2025.

El 80.9% de casos se concentran en 4 distritos, siendo San Juan y Yurimaguas los que encabezan la lista.

En comparación al 2025; 6 distritos muestran incremento de casos, 4 de ellos con 100% a más casos, así mismo 20 de estos distritos muestran un descenso de casos.

11 distrito no reportan casos hasta la fecha que el 2025 si reportaron y 3 distritos reportan casos que el 2025 no reportaron.

No se reportaron fallecidos por Leptospirosis en la presente semana.

RESULTADOS DE MUESTRAS PROCESADAS EN EL LABORATORIO DE REFERENCIA REGIONAL DE LORETO, PARA DIAGNÓSTICO DE LEPTOSPIROSIS POR EL MÉTODO DE ELISA IgM, POR ESTABLECIMIENTO DE SALUD DE LA S.E. 21 – 2026.

N°	IPRESS	REACTIVO	%	INDETERMINADO	%	NO REACTIVO	%	TOTAL	% TOTAL
1	HOSPITAL APOYO QUITOS	5	5.0	5	5.0	10	10.0	20	20.0
2	C.S. SAN JUAN DE MIRAFLORES	6	6.0	4	4.0	7	7.0	17	17.0
3	P.S. LOS DELFINES	3	3.0	0	0.0	7	7.0	10	10.0
4	C.S. MORONACOCHA	3	3.0	3	3.0	2	2.0	8	8.0
5	C.S. 6 DE OCTUBRE	4	4.0	1	1.0	3	3.0	8	8.0
6	C.S. NAUTA	5	5.0	0	0.0	3	3.0	8	8.0
7	P.S. MASUSA	0	0.0	1	1.0	2	2.0	3	3.0
8	C.S. BELLAVISTA NANAY	2	2.0	0	0.0	1	1.0	3	3.0
9	C.S. SANTA CLARA DE NANAY	3	3.0	0	0.0	0	0.0	3	3.0
10	P.S. CUSHILLOCOCHA	1	1.0	1	1.0	0	0.0	2	2.0
11	C.S. SAN ANTONIO	1	1.0	0	0.0	1	1.0	2	2.0
12	P.S. FERNANDO LORES	0	0.0	1	1.0	1	1.0	2	2.0
13	C.S. TUPAC AMARU	2	2.0	0	0.0	0	0.0	2	2.0
14	C.S. CABALLOCOCHA	2	2.0	0	0.0	0	0.0	2	2.0
15	HOSPITAL REGIONAL DE LORETO	1	1.0	0	0.0	1	1.0	2	2.0
16	C.S. CARDOZO	1	1.0	0	0.0	0	0.0	1	1.0
17	C.S. AMERICA	0	0.0	0	0.0	1	1.0	1	1.0
18	C.S. 9 DE OCTUBRE	0	0.0	0	0.0	1	1.0	1	1.0
19	P.S. 1RO. DE ENERO	1	1.0	0	0.0	0	0.0	1	1.0
20	P.S. PADRE COCHA	0	0.0	0	0.0	1	1.0	1	1.0
21	P.S. PORVENIR DE QUITOS	0	0.0	1	1.0	0	0.0	1	1.0
22	ESSALUD	0	0.0	0	0.0	1	1.0	1	1.0
23	C.S. SANTA CLOTILDE	0	0.0	1	1.0	0	0.0	1	1.0
	TOTAL GENERAL	40	40.0	18	18.0	42	42.0	100	100.0

Fuente: Registro de Datos Leptospirosis - LRRI-2026

- ✓ En la S.E.21 2026 ingresaron 100 muestras de suero, obtenidas en 23 IPRESS para diagnóstico por el método de ELISA IgM para el Diagnóstico de Leptospirosis.
- ✓ El 40.0% fueron REACTIVAS y el 18.0% fueron INDETERMINADAS, las cuales fueron remitidas al INS para confirmación por el Método de Micro Aglutinación (MAT). Se observa que el 42.0% de las muestras procesadas fueron No reactivas, principalmente procedentes del Hospital Apoyo Iquitos (10), de la IPRESS San Juan y Los Delfines (7).
- ✓ La mayor cantidad de muestras obtenidas se registró en el Hospital Apoyo Iquitos (20) y la IPRESS San Juan (17).

RESULTADOS DE MUESTRAS PROCESADAS PARA DIAGNÓSTICO DE LEPTOSPIROSIS POR EL MÉTODO DE ELISA IgM, POR DISTRITOS DE LA S.E. 21 – 2026

N°	DIS TRITO	REACTIVO	%	INDETERMINADO	%	NO REACTIVO	%	TOTAL	% TOTAL
1	SAN JUAN	7	7.0	7	7.0	17	17.0	31	31.0
2	IQUITOS	8	8.0	4	4.0	7	7.0	19	19.0
3	BELEN	11	11.0	2	2.0	5	5.0	18	18.0
4	PUNCHANA	3	3.0	1	1.0	5	5.0	9	9.0
5	NAUTA	3	3.0	1	1.0	3	3.0	7	7.0
6	RAMON CASTILLA	3	3.0	1	1.0	0	0.0	4	4.0
7	INDIANA	0	0.0	0	0.0	2	2.0	2	2.0
8	TROMPETEROS	0	0.0	1	1.0	1	1.0	2	2.0
9	NAPO	1	1.0	1	1.0	0	0.0	2	2.0
10	TIGRE	1	1.0	0	0.0	0	0.0	1	1.0
11	YURMAGUAS	1	1.0	0	0.0	0	0.0	1	1.0
12	ALTO NANAY	0	0.0	0	0.0	1	1.0	1	1.0
13	REQUENA	1	1.0	0	0.0	0	0.0	1	1.0
14	EMILIO SAN MARTIN	1	1.0	0	0.0	0	0.0	1	1.0
15	PASTAZA	0	0.0	0	0.0	1	1.0	1	1.0
	TOTAL GENERAL	40	40.0	18	18.0	42	42.0	100	100.0

Fuente: Registro de Datos Leptospira – LRRL-2026

- ✓ En la S.E. 21 2026 ingresaron 100 muestras de suero, obtenidas en 15 distritos de la región Loreto para diagnóstico por el método de ELISA IgM para el Diagnóstico de Leptospira.
- ✓ Al igual que a nivel de las IPRESS, el **40.0%** fueron REACTIVAS y el **18.0%** fueron INDETERMINADAS. Y aquí también se observa un importante porcentaje de los resultados de Elisa IgM para Leptospirrosis que fueron NO REACTIVOS (**42.0%**) y éstos mayormente se registraron en los distritos de San Juan (17) e Iquitos (7).
- ✓ Los distritos con mayor número de muestras Reactivas fueron Belén (11) e Iquitos (8).
- ✓ La mayor cantidad de muestras obtenidas y analizadas en el Laboratorio Referencial se registran en los siguientes distritos: San Juan (31) e Iquitos (19).

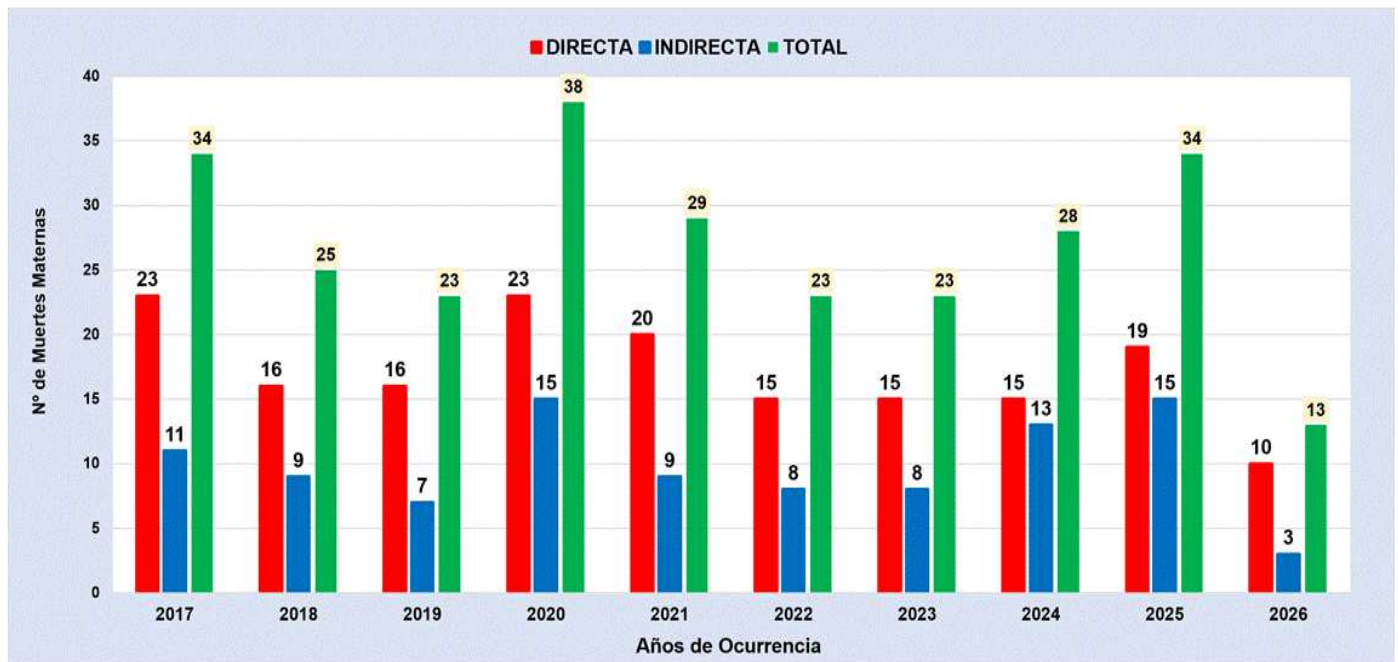
MUESTRAS PROCESADAS S.E 1 – 21 2026 DIAGNÓSTICO DE LEPTOSPIROSIS POR EL MÉTODO DE ELISA IgM (LRRL) Y MAT (INS)

RESULTADOS ELISA IgM DEL LRRL	REACTIVOS MAT INS (Serovares $\geq 1/800$)	%	REACTIVOS PROBABLES MAT INS (Serovares $< 1/800$)	%	NO REACTIVOS MAT INS	%	TOTAL	%
REACTIVO	223	38.6	169	29.3	5	0.9	397	68.8
INDETERMINADO	72	12.5	96	16.6	12	2.1	180	31.2
TOTAL	295	51.1	265	45.9	17	2.9	577	100.0

Fuente: Registro de Datos Leptospira – LRRL-2025

- ✓ Hasta la S.E 21 - 2026, se observa que el total de muestras enviadas para confirmación por MAT al INS es 577, entre Reactivos (397) e Indeterminados (180).
- ✓ De los 577 muestras enviadas al INS para su confirmación con MAT: El **51.1 %** fueron reactivos a MAT (Serovares $\geq 1/800$), **45.9 %** Reactivos probables (Serovares $< 1/800$) y **2.9 %** fueron no Reactivos al MAT.
- ✓ De los confirmados. Reactivos a MAT 1/800: El **38.6%** muestras que habían resultado Reactivas por Elisa IgM, se confirmaron como MAT Reactivos y el **12.5%** de las 180 muestras con resultados Indeterminados por Elisa IgM, Se confirmaron como MAT Reactivos.

Número de Muertes Maternas según OCURRENCIAS y clasificación final (Directa, Indirecta)-Región Loreto. 2017 al 2026* (actualizado al 05 de junio).



Fuentes: Base Noti . CDC-MINSA.CPC- Dirección de Epidemiología 2026

Del 01 de enero al 05 de junio 2026:

a) Se han notificado **13 MM**, **Directas (10) e indirectas (3)**, ocurridas en la región Loreto, Muertes Maternas ocurridas hasta los 42 días de culminada la gestación.

Número de Muertes Maternas Directas e Indirectas según momentos y clasificación final, Ocurridas en la región Loreto. 2025 (SE1-SE52)-2026* (actualizado al 05 junio).

Momento del Fallecimiento	Clasificación Final		Total	%
	Directas	Indirectas		
Embarazo	2	3	5	14.7
Embarazo que termina en aborto	1	1	2	5.9
Parto	3	1	4	11.8
Puerperio	13	10	23	67.6
Total	19	15	34	100.0

Fuentes: Base Noti . CDC-MINSA.CPC- Dirección de Epidemiología 2025

Momento del Fallecimiento	Clasificación Final		Total	%
	Directas	Indirectas		
Embarazo	1	1	2	15.4
Embarazo que termina en aborto	0	0	0	0
Parto	2	0	2	15.4
Puerperio	7	2	9	69.2
Total	10	3	13	100.0

Fuentes: Base Noti . CDC-MINSA.CPC- Dirección de Epidemiología 2026

En el 2025: El 67.6% de las muertes maternas ocurrieron en el puerperio.

En el 2026: El 69.2% (9 muertes maternas) ocurrieron durante el puerperio, el 15.4% (2 muertes maternas) durante el parto y el 15.4% (2 muertes maternas) durante el embarazo.

Porcentaje y número de Muertes Maternas Directas, Indirectas e incidentales según Etnia, ocurridas en la región Loreto-2025 y 2026* (Actualizada al 05 de junio).

Etnia	2025			%	2026			%
	Clasificación		Total		Clasificación		Total	
	Directas	Indirectas			Directas	Indirectas		
Mestizo	9	12	21	61.8	5	2	7	53.8
Achuar	1		1	38.2				46.2
Kukama Kukamiria								
Shawi	2	1	3		2	2		
Awajún		1	1		1	1	2	
Shipibo Konibo	1		1		1		1	
Ticuna								
Kichwas	3	1	4		1	1		
Urarinas	1		1					
Cocama Kocamilla	1		1					
Yaguas	1		1					
total	19	15	34	100	10	3	13	100

En el 2025: 34 muertes maternas: El 61.8% de fueron mestizos y el 38.2% pertenecen a una Etnia (indígena amazónica).

En el 2026:
El 53.8% (07) son mestizos.
El 46.2% (06) son indígenas amazónicos:
02 Shawi, distrito de Balsapuerto y Yurimaguas.
02 Awajum distrito de Cahuapanas y Manseriche .
01 Shipibo Conibo, distrito de Contamana.
01 Kchwas, distrito del Putumayo.

Fuentes Base Noti . CDC-MINSA, CPC- Dirección de Epidemiología 2026

CASOS DE MUERTE FETAL Y NEONATAL, REGIÓN LORETO, 2026 SEMANA EPIDEMIOLÓGICA 01 – 21

Nº	CAUSA_BASICA_MUERTE	TIPO DE MUERTE			
		FETAL	%	NEONATAL	%
1	HIPOXIA INTRAUTERINA, NO ESPECIFICADA	10	17.54	1	1.96
2	FETO Y RECIÉN NACIDO AFECTADOS POR TRASTORNOS HIPERTENSIVOS DE LA MADRE	11	19.30		
3	INSUFICIENCIA RESPIRATORIA DEL RECIÉN NACIDO			9	17.65
4	MUERTE FETAL DE CAUSA NO ESPECIFICADA	7	12.28	2	3.92
5	INMADURIDAD EXTREMA			7	13.73
6	SEPSIS BACTERIANA DEL RECIÉN NACIDO, NO ESPECIFICADA			5	9.80
7	SÍNDROME DE DIFICULTAD RESPIRATORIA DEL RECIÉN NACIDO			4	7.84
8	FETO Y RECIÉN NACIDO AFECTADOS POR RUPTURA PREMATURA DE LAS MEMBRANAS	2	3.51	2	3.92
9	PESO EXTREMADAMENTE BAJO AL NACER	1	1.75	2	3.92
10	HIPOXIA INTRAUTERINA NOTADA POR PRIMERA VEZ ANTES DEL INICIO DEL TRABAJO DE PARTO	3	5.26		
11	FETO Y RECIÉN NACIDO AFECTADOS POR OTRAS FORMAS DE DESPRENDIMIENTO Y DE HEMORRAGIA PLACENTARIOS	3	5.26		
12	FETO Y RECIÉN NACIDO AFECTADOS POR EMBARAZO MÚLTIPLE	3	5.26		
13	FETO Y RECIÉN NACIDO AFECTADOS POR TRAUMATISMO DE LA MADRE	2	3.51		
14	ASFIXIA DEL NACIMIENTO	1	1.75	1	1.96
15	ASFIXIA DEL NACIMIENTO, NO ESPECIFICADA	2	3.51		
16	ASFIXIA DEL NACIMIENTO, SEVERA	1	1.75	1	1.96
17	MALFORMACIÓN CONGÉNITA DEL CORAZÓN, NO ESPECIFICADA			2	3.92
18	SEPSIS DEL RECIÉN NACIDO DEBIDA A OTRAS BACTERIAS			2	3.92
19	FETO Y RECIÉN NACIDO AFECTADOS POR OTRAS COMPLICACIONES ESPECIFICADAS	2	3.51		
20	SÍNDROME DEL RECIÉN NACIDO DE MADRE CON DIABETES GESTACIONAL	2	3.51		
21	HIPERTENSIÓN NEO NATAL			1	1.96
22	SÍNDROME DE ASPIRACIÓN NEONATAL, SIN OTRA ESPECIFICACIÓN			1	1.96
23	OTRAS ENFERMEDADES RESPIRATORIAS CRÓNICAS ORIGINADAS EN EL PERÍODO PERINATAL			1	1.96
24	ANENCEFALIA	1	1.75		
25	ANEMIA DE LA PREMATURIDAD			1	1.96
26	OTROS RECIÉN NACIDOS PRETÉRMINO			1	1.96
27	ASPIRACIÓN NEONATAL DE LECHE Y ALIMENTO REGURGITADO			1	1.96
28	FETO Y RECIÉN NACIDO AFECTADOS POR OLIGOHIDRAMINIOS	1	1.75		
29	SÍNDROMES DE MALFORMACIONES CONGÉNITAS QUE AFECTAN PRINCIPALMENTE LA APARIENCIA FACIAL	1	1.75		
30	HERNIA DIAFRAGMÁTICA CONGÉNITA			1	1.96
31	OTRAS MALFORMACIONES CONGÉNITAS DE LAS CÁMARA CARDÍACAS	1	1.75		0.00
32	INSUFICIENCIA CARDÍACA NEONATAL			1	1.96
33	INFECCIÓN PROPIA DEL PERÍODO PERINATAL, NO ESPECIFICADA			1	1.96
34	OTROS SÍNDROMES DE MALFORMACIONES CONGÉNITAS ESPECIFICADOS, NO CLASIFICADOS EN OTRA PARTE			1	1.96
35	HIDROPESÍA FETAL DEBIDA A OTRAS ENFERMEDADES HEMOLÍTICAS ESPECIFICADAS Y A LAS NO ESPECIFICADAS	1	1.75		
36	SEPSIS DEL RECIÉN NACIDO DEBIDA A OTROS ESTREPTOCOCCOS Y A LOS NO ESPECIFICADOS			1	1.96
37	DIFICULTAD RESPIRATORIA DEL RECIÉN NACIDO, NO ESPECIFICADA			1	1.96
38	PÉRDIDA DE SANGRE FETAL POR VASA PREVIA	1	1.75		
39	INCOMPATIBILIDAD ABO DEL FETO Y DEL RECIÉN NACIDO	1	1.75		
40	DEPRESIÓN CEREBRAL NEONATAL			1	1.96
	Total	57	100	51	100

Hasta la S.E. 21 se notificó 108 casos de muertes fetales y neonatales, 1 muerte más con respecto a la SE 20.

Se notifico mas número de muertes fetales que neonatales.

Se reporto 40 causas básicas de fallecimientos fetales y neonatales.

La causa básica de muerte fetal con mayor frecuencia fue: Feto y recién nacido afectado por trastornos hipertensivo de la madre(19.30%), mientras que en muertes neonatales se atribuye a insuficiencia respiratoria del recién nacido (17.65%).

Fuente: Base Noti . CDC-MINSA, CPC- Dirección de Epidemiología 2026

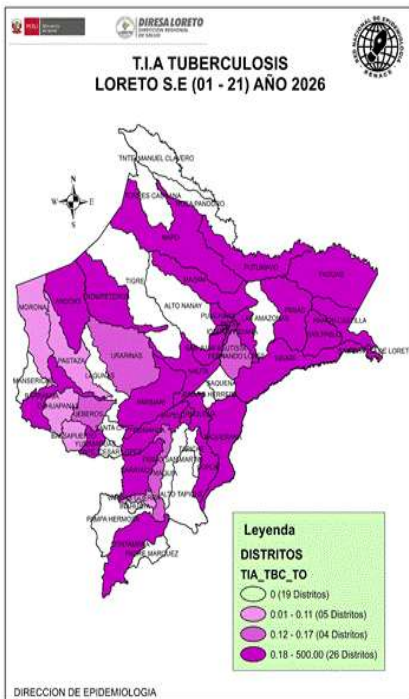
CASOS DE OFIDISMO NOTIFICADOS SEGÚN DISTRITOS, REGIÓN LORETO, 2026 (S.E. 01 - 21)



N°	DISTRITO	Semana Epidemiológica										Total 2026	Porcentaje 2026	Porcentaje acumulado 2026	Fallecidos
		1-13	14	15	16	17	18	19	20	21					
1	MAZAN	9	2			1	1					13	5.37	5.37	
2	YURIMAGUAS	6			2	1				1	2	12	4.96	10.33	
3	LAS AMAZONAS	8	2	1						1		12	4.96	15.29	
4	BELEN	7	1	1				1	1			11	4.55	19.83	
5	TORRES CAUSANA	8	1					1				10	4.13	23.97	
6	MANSERICHÉ	8	1					1				10	4.13	28.10	
7	ANDOAS	2		2	1			3	1			9	3.72	31.82	1
8	RAMON CASTILLA	5		1	2			1				9	3.72	35.54	
9	PASTAZA	9										9	3.72	39.26	
10	NAUTA	7			1	1						9	3.72	42.98	
11	SAN PABLO	6			1					1		8	3.31	46.28	
12	BALSAPUERTO	7									1	8	3.31	49.59	
13	TENIENTE CESAR LOPEZ ROJAS	6		1		1						8	3.31	52.89	
14	BARRANCA	6	1	1								8	3.31	56.20	
15	MORONA	7							1			8	3.31	59.50	1
16	CONTAMANA	6			1							7	2.89	62.40	
17	PEBAS	6				1						7	2.89	65.29	
18	IEBEROS	4		2				1				7	2.89	68.18	
19	SAN JUAN BAUTISTA	2	1	1		2						6	2.48	70.66	
20	YAVARI	4	1					1				6	2.48	73.14	
21	NAPO	4	1									5	2.07	75.21	
22	SANTA ROSA DE LORETO	2			1					1	1	5	2.07	77.27	
23	TIGRE	3			1						1	5	2.07	79.34	
24	FERNANDO LORES	5										5	2.07	81.40	
25	SANTA CRUZ	2				1				1		4	1.63	83.06	
26	PUNCHANA	4										4	1.63	84.71	
27	URARINAS	4										4	1.63	86.36	
28	INDIANA	2	1								1	4	1.63	88.02	
29	LAGUNAS	3									1	4	1.63	89.67	
30	TROMPETEROS	1		1					1			3	1.24	90.91	
31	YACUERANA	2										2	0.89	91.74	
32	REQUENA	1							1			2	0.89	92.56	
33	SARAYACU	1	1									2	0.89	93.39	
34	IKITOS	2										2	0.89	94.21	
35	ALTO NANAY	1					1					2	0.89	95.04	
36	PARINARI	1	1									2	0.89	95.87	
37	MACUJA	1										1	0.41	96.28	
38	PURUHUA	0								1		1	0.41	96.69	
39	PADRE MARQUEZ	1										1	0.41	97.11	
40	CAPELO	1										1	0.41	97.52	
41	YAGUAS	0									1	1	0.41	97.93	
42	ROSA PANDURO	0									1	1	0.41	98.35	
43	SACUENA	1										1	0.41	98.76	
44	CAHUAPANAS	1										1	0.41	99.17	
45	SOPLIN	1										1	0.41	99.59	
46	ENARO MIRPERA	1										1	0.41	100.00	
Total general		166	14	11	10	9	10	9	7	4	4	242	100.00		2

Hasta la S.E. 21; 46 distritos han reportado 242 casos de ofidismo, se reporto 7 casos mas que en el acumulado hasta la semana anterior, pero 3 casos menos que la semana 20; los distritos de Mazan, Yurimaguas y Las amazonas, son los distritos que presentan el mayor número de accidente ofídicos. El 81.4% de los casos se presentó en 24 distritos de los 45 que notificaron. Hasta la presente semana se reportó 2 fallecido por ofidismo en el distrito de Morona(Mujer de 54 años) y Andoas(Niño de 8 años).

CASOS DE TUBERCULOSIS, REGIÓN LORETO, AÑO 2026 S.E. 01 - 21



N°	DISTRITOS	TBC MONORESISTENTE	TBC POLIRESISTENTE	TBC PULMONAR C/CONF. BACTERIOL	TBC PULMONAR S/CONF. BACTERIOL	TBC RECAIDA	TUBERCULOSIS EXTRAPULMONAR	Total 2026	Defunciones	Porcentaje 2026	Porcentaje acumulado 2026
1	SAN JUAN BAUTISTA			53	28		11	92	1	22.38	22.4
2	IKITOS	2	1	43	17		7	70	1	17.03	39.4
3	BELEN	1		42	22		4	69	2	16.79	56.2
4	PUNCHANA			23	11		2	36	2	8.76	65.0
5	YURIMAGUAS	1		25	3		6	35	1	8.52	73.5
6	NAUTA			12	1		1	14	1	3.41	76.9
7	CONTAMANA			8	3			11		2.68	79.6
8	REQUENA			9	1	1		11		2.68	82.2
9	RAMON CASTILLA			7				7	1	1.70	83.9
10	BARRANCA			5				5	1	1.22	85.2
11	MAZAN			5				5		1.22	86.4
12	ANDOAS			4				4		0.97	87.3
13	INDIANA			3	1			4		0.97	88.3
14	NAPO			3			1	4		0.97	89.3
15	SAN PABLO			2	2			4		0.97	90.3
16	TROMPETEROS			3	1			4		0.97	91.2
17	YAVARI			3	1			4		0.97	92.2
18	PEBAS			4				4		0.97	93.2
19	CAPELO	1				1		3		0.73	93.9
20	SARAYACU			3				3		0.73	94.6
21	BALSAPUERTO			2	1			3	1	0.73	95.4
22	URARINAS			2				2		0.49	95.9
23	PUTUMAYO			2				2		0.49	96.4
24	FERNANDO LORES				2			2		0.49	96.8
25	PURUHUA			2				2		0.49	97.3
26	PARINARI			2				2		0.49	97.8
27	MORONA			1				1		0.24	98.1
28	YAGUAS			1				1		0.24	98.3
29	VARGAS GUERRA				1			1		0.24	98.5
30	SOPLIN			1				1		0.24	98.8
31	YACUERANA			1				1		0.24	99.0
32	MACUJA			1				1		0.24	99.3
33	IEBEROS						1	1		0.24	99.5
34	CAHUAPANAS			1				1		0.24	99.8
35	PASTAZA							1		0.24	100.0
Total general		5	1	274	96	2	33	411	11	100.00	

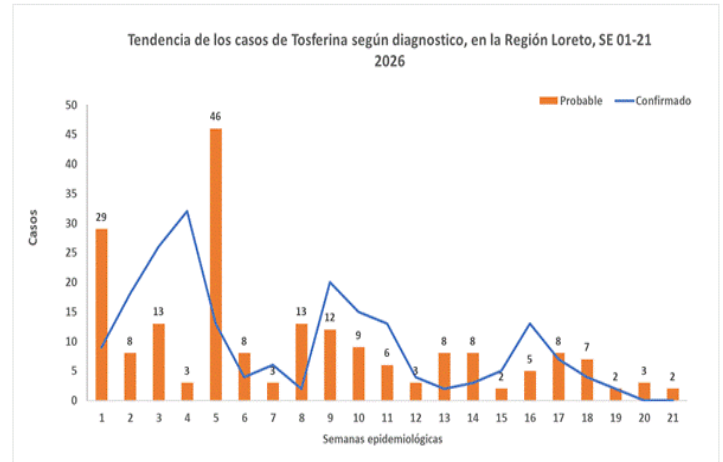
Fuentes Base Noti . CDC - MINSA . CPC - Dirección de Epidemiología 2026

35 distritos reportaron casos de tuberculosis hasta la S.E. 21. Se notificaron 411 casos de Tuberculosis, de los casos reportados 274 son casos de tuberculosis con confirmación bacteriológica, se notifico 11 casos más en comparación al acumulado de la SE 20. Se reporto 11 fallecidos hasta la presente semana , igual que la semana pasada. El último fallecido fue en la semana epidemiológica 11. los 11 fallecidos se reportaron en 9 distritos.

CASOS DE TOS FERINA EN LA REGIÓN LORETO, 2026

S.E. 01 - 21

N°	DISTRITO	Semana Epidemiológica									Total 2025	Total 2026	Porcentaje 2026	VARIACION PORCENTUAL 2025-2026
		1-13	14	15	16	17	18	19	20	21				
1	BARRANCA	92			3	2	4	2			142	103	26.01%	↑ -27%
2	ANDOAS	73									149	73	18.43%	↓ -52%
3	URABINAS	53		1	1	2	1	1		1	60	40	15.15%	
4	BALSAPURTO	38	1	1							2	40	10.10%	↑ 900%
5	PARIYARI	9	1	1	9	6						26	6.57%	
6	SANTA ROSA DE LORETO	1			2	5	6					15	3.79%	
7	MANSEROCHE	10	5								9	15	3.79%	↑ 67%
8	YURMAGUAS	9		1					1	1	2	12	3.03%	↑ 500%
9	RAMON CASTILLA	8	1	1	2						4	12	3.03%	↑ 200%
10	IBERROS	11										11	2.78%	
11	MORONA	10									110	10	2.53%	↓ -92%
12	CAHUAPANAS	7									34	7	1.77%	↓ -79%
13	SAN JUAN BAUTISTA	1								1	7	2	0.51%	↓ -72%
14	PASTAZA	0			1					1	258	2	0.51%	↓ -99%
15	YAVARI	0		1								1	0.25%	
16	TROMPETEROS	1										1	0.25%	
17	TIGRE	0							1			1	0.25%	
18	KQUITOS	1									8	1	0.25%	↓ -62%
19	PUNCHANA	0	1								19	1	0.25%	↓ -95%
20	PUTUMAYO	0	1									1	0.25%	
21	TENIENTE CESAR LOPEZ ROMAS	1										1	0.25%	
22	BLEN	0	1								2	1	0.25%	↓ -50%
23	LAS AMAZONAS	0									1	0	0.00%	↓ -100%
24	REQUENA	0									1	0	0.00%	↓ -100%
25	PIBAS	0									1	0	0.00%	↓ -100%
Total general		325	11	7	18	15	11	4	3	2	749	396	100%	



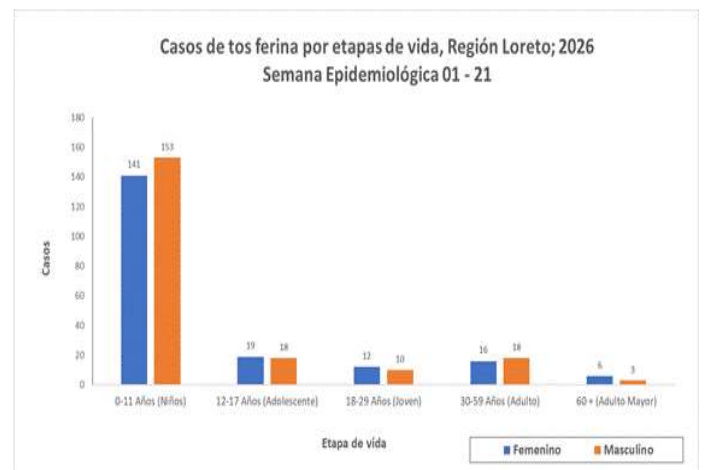
Hasta la S.E. 21; se han reportado 396 casos de Tos ferina, 6 casos más que en el acumulado de la semana 20. Se confirmaron el 50% (198/396) y el 50.0% (198/396) son probable a la espera de su confirmación. Comparando al 2025; 13 distritos muestran un incremento de casos en el acumulado, 12 de ellos reportan un incremento de más del 100%. 9 distritos reportan casos de Tos ferina que durante el 2025 a la misma semana no presentaron, hasta el corte de esta semana, 21 de los 54 distritos reportan casos de Tos ferina en la región Loreto, mientras que en el 2025 fueron 16. El distrito del Pastaza que reportó el mayor número de casos el 2025 a la misma semana, reporta solo 2 caso actualmente. Las provincias de Datem del Marañón, Loreto y Alto Amazonas son las que presentan el mayor número de casos.

Fuentes Base Noti . CDC-MINSA, CPC- Dirección de Epidemiología 2026

CASOS DE TOS FERINA POR GRUPO DE EDAD Y SEXO, REGIÓN LORETO 2026

S.E. 01 - 21

Edad	TIPO DIAGNOSTICO		TOTAL	Frecuencia relativa
	Femenino	Masculino		
0-11 Años (Niños)	141	153	294	74.2%
12-17 Años (Adolescente)	19	18	37	9.3%
18-29 Años (Joven)	12	10	22	5.6%
30-59 Años (Adulto)	16	18	34	8.6%
60+ (Adulto Mayor)	6	3	9	2.3%
Total	194	202	396	100%



48.9% (194)



51.1% (202)

Según etapa de vida el mayor porcentaje de los casos de tos ferina se han reportado en la etapa de vida niño (74.2%), siendo los varones de esta edad los que mas casos reportaron. La diferencia de casos por sexos no es significativo mostrando una diferencia de 2.2% de varón a mujer.

Fuentes Base Noti . CDC-MINSA, CPC- Dirección de Epidemiología 2026

Casos de fallecidos de Tos ferina en la Región Loreto, 2026 Semana Epidemiológica 01 – 21.

DISTRITO	Confirmado	Probable	Total
URARINAS	3	4	7
BALSAPUERTO	1	1	2
Total	4	5	9

Hasta el acumulado de la SE 21 se notificaron 9 fallecidos por tosferina, mismo número que la semana anterior (SE20), de todos los fallecidos 4 fallecidos fueron confirmados y 5 se mantienen como probables. de estos la tasa general de mortalidad es de 2.3% en la región, el mayor número de fallecidos (7/9) se presenta en distrito de Urarinas.

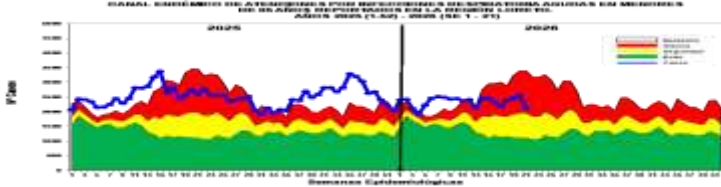
El ultimo fallecido fue notificado en la SE 15, van 6 semanas que no se reportan fallecidos.

En el 2025 a la misma semana se reporto 16 fallecidos y el distrito del Pastaza fue el que reporto el mayor número.

ETAPA_VIDA	Confirmado	Probable	Total general
0-11 Años (Niños)	4	4	8
12-17 Años (Adolescente)	0	0	0
18-29 Años (Joven)	0	1	1
30-59 Años (Adulto)	0	0	0
60+ (Adulto Mayor)	0	0	0
Total general	4	5	9

El mayor número de casos fallecidos por Tos ferina se observa en niños de 0 a 11 años, mostrando una letalidad de 2.7%. Se reporto un caso fallecido en etapa joven pero se mantiene como probable.

INFECCIONES RESPIRATORIAS AGUDAS EN < 5 AÑOS



Hasta la S.E. 21, se han reportado 49 325 episodios de IRA No Neumonías en niños < 5 años: 2 339 (4.7%) en niños menores de 2 meses; 13 497 (27.4%) en niños de 2 a 11 meses y 33 489 (67.9%) en niños de 1 a 4 años. Se notificaron 2 558 (5.5%) casos más que la semana anterior (SE 20). Según el Canal Endémico, la curva de casos esta en zona de ALARMA, así se mantiene las últimas 8 semanas. En el mapa de riesgo según la T.I.A de las últimas 4 semanas, muestra distritos con nivel de riesgo bajo (38) mayormente y 14 distritos de mediano riesgo.

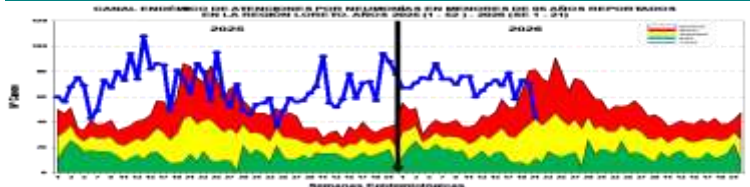
Punchana (5050), Yurimaguas (3900), San Juan Bautista (3739), Iquitos (2601), Andoas (2332), Barranca (2275), Contamana (1937), Nauta (1636), Requena (1595), Urarinas (1571), Morona (1508), Pastaza (1479), Belén (1426), Manseriche (1341), Ramon Castilla (1282), Balsapuerto (1236), Trompeteros (1236), Tigre (1087), Cahuapanas (1015), Lagunas (842), Puinahua (689), Fernando Lores (672), Napo (662), Sarayacu (590), Indiana (586), Mazan (519).

T.I.A Regional es 4,240.09x 10000 hab. (Pob < 5 años) (S.E. 21). La Estratificación del Riesgo según la T.I.A es como sigue:

- Alto Riesgo:** 01 Distritos
- Mediano Riesgo:** 14 Distritos
- Bajo Riesgo:** 38 Distritos
- Sin Riesgo:** 01 Distrito.

Los distritos de la ciudad de Iquitos reportaron el 25.98% del total de atenciones Regional.

NEUMONÍAS



Hasta la S.E.21 se han registrado 1 472 episodios de Neumonía; 1203 (81.7%) son episodios de Neumonía y 269 (18.3%) son episodios de Neumonía Grave. La presente semana se notifico 48(3.4%) casos más que la semana anterior (SE 20). La curva de casos de Neumonías durante todas las semanas del presente año se mantuvo en **ZONA DE**

EPIDEMIA, la presente semana ingreso a zona de Alarma mostrando un descenso bastante notorio. Se han reportado 10 defunciones en lo que va del año, 1 extrahospitalarias: Punchana(01); Y 9 intrahospitalarias en los distritos de: Balsapuerto (1), Andoas(1), barranca(1), Napo(1), Putumayo(1), Pastaza(1), Urarinas(1), Yurimaguas (1) y Punchana (1). Según el mapa de riesgo de las última 4 semanas, solo se reporta distritos de bajo riesgo(30) y sin riesgo (24).

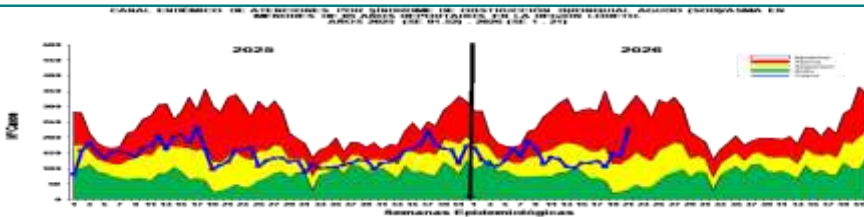
Punchana (222), Requena (141), Andoas (122), Iquitos (119), Barranca (104), San Juan Bautista (100), Yurimaguas (97), Nauta (88), Belén (56), Urarinas (45), Balsapuerto (40), Napo (40), Manseriche (34), Cahuapanas (30), Trompeteros (25), Ramon Castilla (21), Indiana (19), Pastaza (19), Contamana (18), Tigre (17), Morona (15), Torres Causana (11), Sarayacu (10), Teniente Cesar Lopez Rojas (10), Yavari (10).

La T.I.A Regional es 12.65%x 1000 hab. (< 5 años). A es como sigue: (S.E 21)

- Alto Riesgo:** 0 Distrito
- Mediano Riesgo:** 0 Distritos
- Bajo Riesgo:** 30 Distritos
- Sin Riesgo:** 24 Distritos.

Los Distritos de la ciudad de Iquitos reportaron el 33.76% del total de atenciones Regional.

SÍNDROME DE OBSTRUCCIÓN BRONQUIAL AGUDO (SOB/ASMA) EN < 5 AÑOS



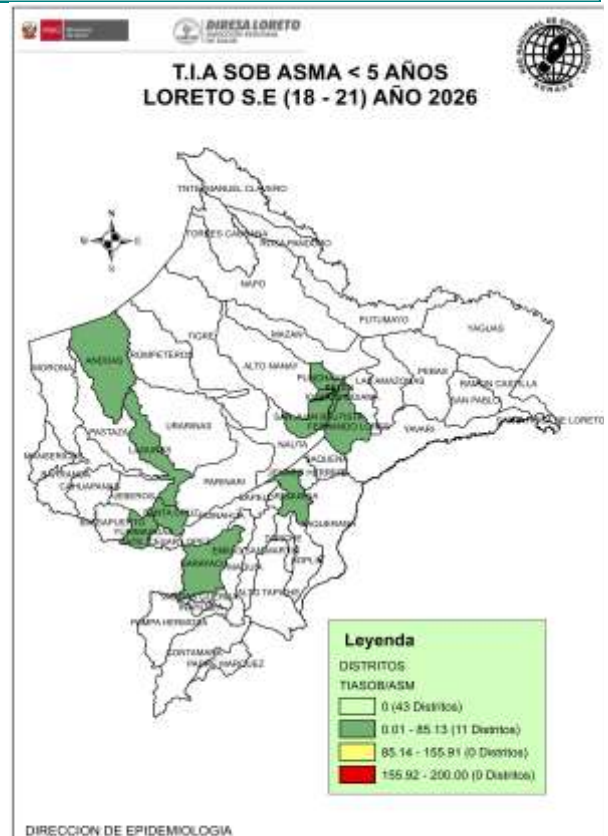
Hasta la S.E. 21, se han notificado 2 874 casos de Síndrome de Obstrucción Bronquial/ASMA en menores de 5 años; 1 498 (52.1%) episodios en niños menores de 2 años y 1 376 (47.9%) en niños de 2 a 4 años. Se reporto 225 (8.5%) casos más que la semana anterior (SE 20). En la actual semana la curva de casos se ubica en zona de ALARMA mostrando un incremento desde la SE 19. Según el mapa de riesgo con la T.I.A de las últimas 4 semanas, se observa solo distritos de bajo riesgo (11).

San Juan Bautista (700), Requena (611), Belén (572), Iquitos (391), Punchana (380), Yurimaguas (120), Puinahua (31), Nauta (19), Andoas (15), Fernando Lores (9), Mazan (4), San Pablo (3), Contamana (2), Lagunas (2), Morona (2), Padre Marquez (2), Santa Cruz (2), Indiana (1), Las Amazonas (1), Napo (1), Pebas (1), Sarayacu (1), Teniente Cesar Lopez Rojas (1), Tigre (1), Trompeteros (1), Urarinas (1).

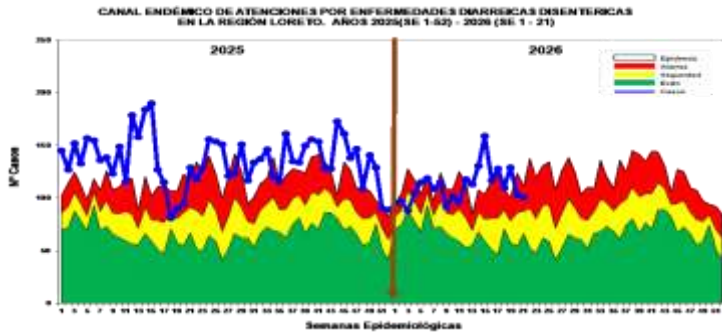
T.I.A Regional es 24.71 x 1000 hab. (< 5 años). La Estratificación del Riesgo según la T.I.A es como sigue:

- Alto Riesgo:** 0 Distrito
- Mediano Riesgo:** 0 Distrito
- Bajo Riesgo:** 11 Distritos
- Sin Riesgo:** 43 Distritos

a ciudad de Iquitos reportaron el 72.44% del total de atenciones Regional.



ENFERMEDAD DIARREICA AGUDA DISENTÉRICA



Hasta la S.E. 21, se han notificado 2 341 atenciones por Diarrea Disintérica, de los cuales 165 (7.0%) atenciones corresponden a <1 año, 601 (25.7%) atenciones de 1 a 4 años y 1 575 (67.3%) atenciones de mayores de 5 años. Se reportaron 147 (6.7%) casos más que la semana anterior (SE20). La curva de casos en la presente semana descendió a zona de ALARMA, este descenso se observa desde la SE16. No se reportó fallecidos hasta la presente semana. Según la tasa de incidencia acumulada de las últimas 4 semanas, el mapa

de riesgo actualmente presenta distritos de bajo riesgo (32) mayormente.

Nauta (341), Contamana (190), Manseriche (167), Teniente Manuel Clavero (157), San Pablo (145), Andoas (127), Barranca (121), Urarinas (105), San Juan Bautista (102), Santa Rosa De Loreto (86), Morona (76), Ramon Castilla (63), Napo (56), Padre Marquez (56), Indiana (52), Pastaza (49), Cahuapanas (44), Pampa Hermosa (42), Fernando Lores (35), Sarayacu (34), Requena (33), Punchana (30), Tigre (23), Iquitos (18).

La T.I.A Regional es 2.19% x 1000 hab. (S.E. 21)

La estratificación del riesgo según la T.I.A x 1000 hab. es como sigue:

Alto Riesgo: 0 Distrito

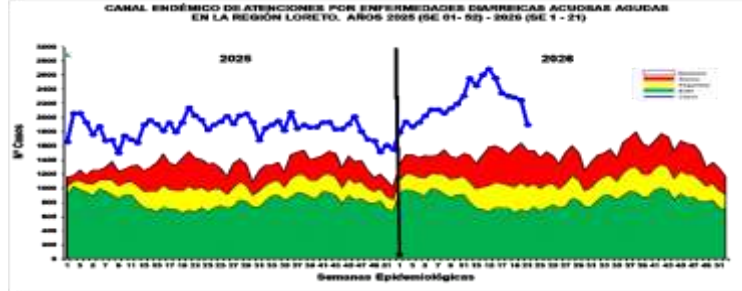
Mediano Riesgo: 02 Distrito

Bajo Riesgo: 32 Distritos

Sin Riesgo: 20 Distritos

Los distritos de la ciudad de Iquitos reportaron el 6.88 % del total Regional.

ENFERMEDAD DIARREICA AGUDA ACUOSA



Hasta la S.E. 21 se reportaron 46 448 atenciones por EDAs Acuosa en la región Loreto: 3 226 (6.9%) atenciones en menores de 01 año, 12 271 (26.4%) atenciones de 01 a 04 años, y 30 951 (66.7%) atenciones en mayores de 5 a más años. Se notificaron 2 464 (5.6%) casos más que la semana anterior (S.E.20). La curva de los casos de EDAs Acuosa se mantiene en zona de epidemia, reportando un descenso en las 6 últimas semanas pero manteniéndose en zona de epidemia. Se

reportó 1 fallecido hasta la presente semana en el distrito de Iquitos. Según mapa de riesgo de las últimas 4 semanas se observa 3 distritos de alto riesgo, pero la mayoría están en bajo riesgo de transmisión(34)

Perteneciente al distrito de Punchana (7011), San Juan Bautista (5516), Iquitos (4910), Contamana (2530), Belen (2280), Urarinas (1832), Yurimaguas (1706), Andoas (1469), Morona (1224); Manseriche (1107), Requena (1098), Nauta (1015); Trompeteros (995) Barranca (975), Ramon Castilla (971), Cahuapanas (909), Pastaza (851), Fernando Lores (682), Indiana (619), Tigre (589), Teniente Manuel Clavero (544), Napo (537), Sarayacu (532), Balsapuerto (468), Lagunas (465), Parinari (428), San Pablo (417), Puinahua (415), Putumayo (384), Pampa Hermosa (324), Pebas (313).

La T.I.A Regional es 43.45% x 1000 hab.

La estratificación del riesgo por la T.I.A (x 1000) es como sigue:

Alto Riesgo: 03 Distritos

Mediano Riesgo: 16 Distritos

Bajo Riesgo: 34 Distritos

Sin Riesgo: 01 Distrito

Los distritos de la ciudad de Iquitos reportaron el 42.45% del total Regional.