

CENTRO DE PREVENCIÓN Y CONTROL DE ENFERMEDADES

MC GLADYS GIANINA VASQUEZ DEL AGUILA
Director Ejecutivo

DIRECCIÓN DE EPIDEMIOLOGÍA

Lic. Enf. Betty Ríos Torres
Directora

Lic. Enf. Cinthia Irene Rojas Torres

Responsable de la Unidad de Investigación de Brotes

Lic. Enf. Flor Meredi Marapara Murayari

Resp. Unidad de Investigación

Lic. Enf. Ruth Trinidad Canayo Perea

Responsable de la Unidad de Notificación

Lic. Enf. Juana Elvira Valera Perez

Responsable de la Unidad de Análisis de Situación de Salud (ASIS)

Blgo. Freddy Franco Alava Arevalo

APOYO TECNICO

Sr. Fernando Muñoz Rodríguez

Responsable del Sistema Informático

Srta. Verónica Paredes Vélchez

Equipo Técnico del Sistema Informático

¿Eres irregular? hasta el 70% de las mujeres con síndrome de ovario poliquístico no están diagnosticadas

Quizás has notado que tu menstruación desaparece por meses, que el acné no se va a pesar de los cuidados, o que el cansancio te gana sin razón aparente. No estás sola. El Síndrome de Ovario Poliquístico (SOP) es una de las condiciones más comunes entre las mujeres y entenderlo es el primer paso para recuperar tu bienestar. Según datos de la Organización Mundial de la Salud (OMS) en enero de 2026, se calcula que el SOP afecta a entre el 10 % y el 13 % de las mujeres en edad de procrear. Según las estimaciones, hasta el 70 % de las mujeres afectadas a escala mundial no están diagnosticadas. El SOP no es solo un problema de los ovarios; es un desequilibrio hormonal y metabólico que afecta tu energía, tu piel y tu salud emocional. Desde la Dirección de Salud Sexual y Reproductiva del Ministerio de Salud (Minsa), queremos que escuches a tu cuerpo y reconozcas estas señales de alerta: Periodos irregulares: Ciclos que vienen cada dos meses, que son muy abundantes o que, simplemente, dejan de llegar. Cambios en tu piel y cabello: Aparición de acné persistente, vello en zonas poco comunes o caída inusual del cabello. Dificultad con el peso: Sentir que subes de peso fácilmente o que te cuesta mucho esfuerzo mantenerlo, debido a cambios en el metabolismo de la glucosa. Sabemos que vivir con estos síntomas puede ser frustrante, pero el SOP tiene control. Aquí nuestras recomendaciones: No te automediques: cada cuerpo es un mundo. Lo que le sirve a una amiga podría no ser lo ideal para ti. Un ginecólogo o un endocrinólogo, pueden ayudarte. Come sano: una alimentación basada en alimentos naturales, proteínas, vegetales, frutas y carbohidratos. Haz ejercicio: mantenerte en movimiento ayuda a mantener un peso adecuado y contribuye al equilibrio hormonal. No dejes pasar el tiempo; si detectas o tienes algunos de estos síntomas, acude al establecimiento de salud el Minsa más cercano, o llama gratis a la línea 113. El SOP detectado a tiempo evita complicaciones futuras como la diabetes o problemas de fertilidad.

Contenido:

Editorial.....	1
Cuadro resumen.....	2
Malaria, Dengue.....	3
Leptopirosis, Ofidismo.....	11
Tuberculosis, muerte materna y muerte neonatal y fetal.....	13
Covid-19.....	15
Ira, Neumonias, Sob Asma.....	18
Darrea Acuosa Disenterica.....	19

El presente Boletín considera la información de la vigilancia epidemiológica de la semana epidemiológica N° 14 del presente año

Cuadro N° 1.
Principales daños y eventos notificados en la semana epidemiológica (S.E) N° 14 del año 2026.

ENFERMEDADES NOTIFICADAS, REGIÓN LORETO, 2026

SEMANA EPIDEMIOLÓGICA (S.E. 01-14)

N°	DIAGNOSTICO	SEMANA EPIDEMIOLÓGICA 2026										Total	Porcentaje 2026	Porcentaje acumulado 2026
		1-6	7	8	9	10	11	12	13	14				
1	MALARIA POR P. VIVAX	2346	361	358	446	466	398	397	320	176	5268	53.722%	53.72%	
2	MALARIA P. FALCIPARUM	493	80	85	116	126	121	105	92	35	1253	12.778%	66.50%	
3	DENGUE SIN SIGNOS DE ALARMA	294	62	69	91	122	121	128	119	116	1122	11.442%	77.94%	
4	MERCURIO Y SUS COMPUESTOS	64	26	131	209	15	27	107	32		611	6.231%	84.17%	
5	LEPTOSPIROSIS	151	50	50	53	68	43	29	26	13	483	4.926%	89.10%	
6	TOS FERINA	217	9	15	31	24	20	7		2	325	3.314%	92.41%	
7	DERIVADOS HALOGENADOS DE HIDROCARBUROS ALIFATICOS Y AROMATICOS	0			2	116	107	3			228	2.325%	94.74%	
8	OFIDISMO	78	11	11	15	10	10	14	18	11	178	1.815%	96.55%	
9	DENGUE CON SIGNOS DE ALARMA	62	11	12	12	15	16	15	23	12	178	1.815%	98.37%	
10	LEISHMANIASIS CUTANEA	24	1	3	2	2	2				34	0.347%	98.72%	
11	VARICELA SIN COMPLICACIONES	14			2	2	1	2	3	2	26	0.265%	98.98%	
12	HEPATITIS B	13	1	2	3	4	2	1			26	0.265%	99.25%	
13	SIFIUS NO ESPECIFICADA	11	1	3	1	1				2	19	0.194%	99.44%	
14	SIFIUS MATERNA	6		1		1	1			1	10	0.102%	99.54%	
15	INFECCION GONOCOCCA	1		3			2			1	7	0.071%	99.61%	
16	MUERTE MATERNA DIRECTA	4	2	1							7	0.071%	99.68%	
17	LOWOCELUSMO	1	2						2		5	0.051%	99.73%	
18	LEISHMANIASIS MUCCOCUTANEA	5									5	0.051%	99.79%	
19	SIFIUS CONGENTA	3		1							4	0.041%	99.83%	
20	DENGUE GRAVE	3							1		4	0.041%	99.87%	
21	SARAMPION	0					1			2	3	0.031%	99.90%	
22	METAL, NO ESPECIFICADO	0			1		2				3	0.031%	99.93%	
23	MUERTE MATERNA INDIRECTA	0				1					1	0.010%	99.94%	
24	RUBEOLA CONGENTA	0						1			1	0.010%	99.95%	
25	PLAGUICIDA NO ESPECIFICADO	1									1	0.010%	99.96%	
26	MALARIA POR P. MALARIAE	0				1					1	0.010%	99.97%	
27	ESAVI - EVENTO ADVERSO POST VACUNAL	1									1	0.010%	99.98%	
28	PARALISIS FLACIDA AGUDA	1									1	0.010%	99.99%	
29	TETANOS MEDNATAL	0		1							1	0.010%	100.00%	
Total general		3793	617	746	984	974	875	808	636	373	9806	100%		

Hasta la semana epidemiológica 14 del 2026 se notificaron 29 enfermedades y eventos de salud pública sujetas a vigilancia epidemiológica, entre confirmados, probables y sospechoso, igual número que la semana anterior, el 77.94% corresponden a 3 enfermedades:

- Malaria por *P. vivax* (52.72%)
- Malaria por *P. falciparum* (12.77%)
- Dengue sin signos de Alarma(11.44%)

Para el 2025 a la misma semana, se notificaron 28 enfermedades, 3 menos con respecto al 2026, Malaria en sus dos especies fueron las más prevalentes.

Fuente: Base Noti . CDC-MINSA. CPC- Dirección de Epidemiología 2026

En el presente cuadro se considera a los casos Confirmados y Probables de las enfermedades notificadas. Los casos Probables se van clasificando según criterios técnicos vigentes.

ENFERMEDADES NOTIFICADAS SEGÚN TIPO DE DIAGNÓSTICO, REGIÓN LORETO, 2026

SEMANA EPIDEMIOLÓGICA (S.E. 01 - 14).

N°	DIAGNOSTICO	TIPO DE DIAGNOSTICO						Total
		Confirmado	%	Probable	%	Sospechoso	%	
1	MALARIA POR P. VIVAX	5268	100.00					5268
2	MALARIA P. FALCIPARUM	1253	100.00					1253
3	DENGUE SIN SIGNOS DE ALARMA	537	47.86	585	52.14			1122
4	MERCURIO Y SUS COMPUESTOS					611	100.00	611
5	LEPTOSPIROSIS	170	35.20	313	64.80			483
6	TOS FERINA	60	18.46	265	81.54			325
7	DERIVADOS HALOGENADOS DE HIDROCARBUROS ALIFATICOS Y AROMATICOS			228	100.00			228
8	OFIDISMO	178	100.00					178
9	DENGUE CON SIGNOS DE ALARMA	103	57.87	75	42.13			178
10	LEISHMANIASIS CUTANEA	18	52.94	16	47.06			34
11	VARICELA SIN COMPLICACIONES	26	100.00					26
12	HEPATITIS B	17	65.38	9	34.62			26
13	SIFILIS NO ESPECIFICADA	18	94.74	1	5.26			19
14	SIFILIS MATERNA	8	80.00	2	20.00			10
15	INFECCION GONOCOCICA	7	100.00					7
16	MUERTE MATERNA DIRECTA	7	100.00					7
17	LONDOCELISMO	5	100.00					5
18	LEISHMANIASIS MUCOCUTANEA	5	100.00					5
19	SIFILIS CONGENITA	4	100.00					4
20	DENGUE GRAVE	3	75.00	1	25.00			4
21	SARAMPION					3	100.00	3
22	METAL, NO ESPECIFICADO			3	100.00			3
23	MUERTE MATERNA INDIRECTA	1	100.00					1
24	RUBEOLA CONGENITA			1	100.00			1
25	PLAGUICIDA NO ESPECIFICADO	1	100.00					1
26	MALARIA POR P. MALARIAE	1	100.00					1
27	ESAVI - EVENTO ADVERSO POST VACUNAL			1	100.00			1
28	PARALISIS FLACIDA AGUDA			1	100.00			1
29	TETANOS NEONATAL	1	100.00					1

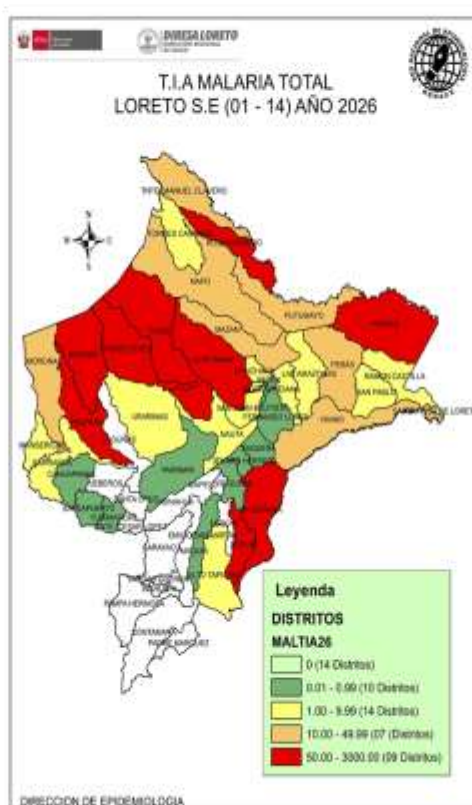
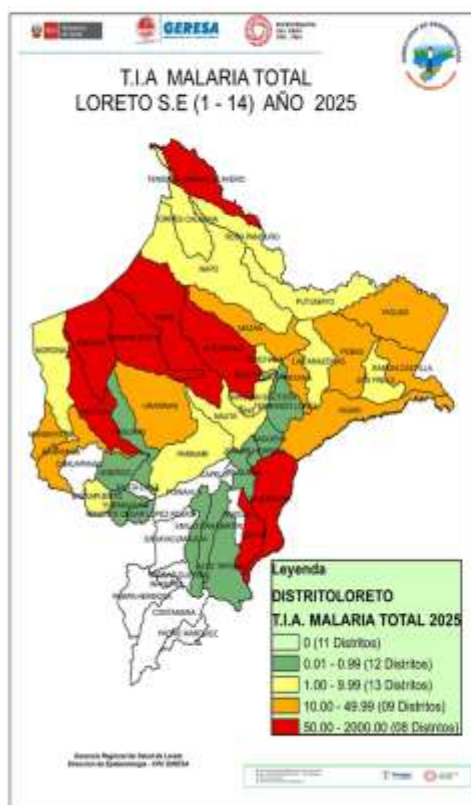
Hasta la Semana Epidemiológica 14 del 2026, de las 29 enfermedades sujetas a vigilancia epidemiológica en la región Loreto, 13 de ellas reportan el 100% de casos confirmados 06 enfermedades se mantienen con el 100% de sus notificaciones en condición de casos probables así mismo 02 enfermedad reporta 100% de caso sospechoso.

En relación con las enfermedades de mayor carga en la región, dengue y leptospirosis presentan más del 50% de casos cada una en condición de probables, en espera de confirmación.

De igual manera, tos ferina, evento que durante el 2025 presentó brotes en diversos distritos de la región, reporta actualmente más 81.54% de casos sin confirmación.

En el 2025; todos los casos de dengue sin signos de alarma se confirmaron(100%), mientras que leptospirosis aun mantiene el 29.4% de confirmados a la fecha

MAPA DE RIESGO SEGÚN T.I.A. DE MALARIA, EN DISTRITOS DE LA REGIÓN LORETO, AÑOS 2025 - 2026 (S.E. 01 - 14)



La T.I.A. de Malaria en el 2026 muestra que hasta la S.E. 14; 40 distritos están en riesgo de transmisión de malaria, 16 de ellos califican como **Muy alto (9)** y **alto riesgo (7)**.

El mayor número de distritos de **Muy alto riesgo** se ubican en las provincias de Datem del Marañón, Loreto, Putumayo y Requena (Yaquerana), esto se debe principalmente a la accesibilidad de las comunidades a las IPRES en estos distritos.

Este año, en comparación con el 2025, en la misma semana epidemiológica, se notificó 42 distritos en riesgo de transmisión, 2 mas que el presente año (42/40).

Fuente: Base Noti - CDC-MRISA, CPC- Dirección de Epidemiología 2026

CASOS DE MALARIA POR DISTRITOS EN LA REGIÓN LORETO, 2026 (S.E. 01 - 14)

N°	DISTRITOS	SEMANA EPIDEMIOLOGICA														2025 Total	2026 Total	Porcentaje 2026	Porcentaje acumulado 2026	VARIACION %
		1-6	7	8	9	10	11	12	13	14										
1	ANDOAS	718	341	109	188	281	128	138	149	88	178	178	27.32%	27%	1.31					
2	TROMPETEROS	324	56	78	118	85	129	88	39	3	836	917	18.06%	41%	7.33					
3	PASAJA	321	32	71	75	87	56	49	69	38	458	824	12.48%	54%	77.73					
4	TOBRE	201	40	34	40	30	18	18	18	10	525	423	8.54%	90%	-28.81					
5	YAQUERANA	195	21	21	10	20	22	18	18	1	361	334	1.43%	60%	3.81					
6	YAVARI	79	7	17	23	22	15	21	30	11	456	229	3.52%	69%	-49.78					
7	NAPO	129	5	8	16	10	12	8	5	6	35	211	1.24%	73%	113.13					
8	ALTO NAHAY	87	15	16	21	15	21	12	11	1	409	359	3.03%	76%	-56.64					
9	SAN JUAN BAUTISTA	85	15	10	17	10	12	4	14	8	586	187	2.87%	79%	-88.89					
10	YAGUAS	88	11	8	21	8	14	8	1	1	22	158	2.82%	81%	652.38					
11	PEBAS	78	9	9	6	9	4	19	4	1	260	139	2.13%	83%	-46.54					
12	RAMON CASTILLA	54	4	9	12	11	11	8	14	11	346	134	2.05%	85%	-61.27					
13	URARINAS	37	15	13	3	5	3	28	10	14	561	126	1.93%	87%	-77.54					
14	MORONA	39	6	12	21	14	10	10	3	25	115	176	1.76%	89%	296.55					
15	NAUTA	38	10	5	1	7	4	6	8	1	90	78	1.20%	90%	-11.33					
16	BARRANCA	41	9	1	5	7	4	5	2	2	145	76	1.17%	91%	-47.59					
17	MAZAN	42	1	4	2	5	2	6	2	2	104	66	1.01%	92%	-36.54					
18	MANSEROCHE	32	5	5	1	5	2	5	4	5	233	64	0.98%	93%	-72.53					
19	ROSA PANDURO	45	1	1	2	2	3	4	1	1	56	56	0.86%	94%	566.01					
20	TENIENTE MANUEL CLAVERO	35	4	2	2	3	3	3	1	1	153	49	0.75%	95%	-67.97					
21	PUTUMAYO	25	3	1	9	3	3	3	1	1	31	49	0.75%	96%	345.45					
22	QUITOS	22	1	2	1	2	6	3	1	4	171	41	0.63%	96%	-76.82					
23	SOPLIN	23	3	3	4	1	3	2	1	1	109	39	0.68%	97%	-64.22					
24	INDIANA	22	1	3	2	2	2	5	1	1	224	36	0.55%	97%	-83.93					
25	TORRES CAUSANA	10	3	3	2	4	3	4	4	2	32	35	0.54%	98%	9.38					
26	PUNCHANA	12	5	1	6	2	2	3	4	2	205	35	0.54%	98%	-82.91					
27	BAJASPUERTO	9	1	1	1	1	7	1	1	1	24	19	0.29%	99%	-28.81					
28	BELEN	5	1	1	3	2	3	1	2	1	31	19	0.29%	99%	-38.71					
29	SAN FABIO	12	1	1	1	1	3	1	1	1	37	17	0.26%	99%	-54.85					
30	LAS AMAZONAS	4	1	1	1	1	1	1	1	1	33	17	0.26%	100%	36.77					
31	SANTA ROSA DE LORETO	2	2	2	2	2	2	2	2	2	10	10	0.15%	100%						
32	FERNANDO LORES	3	2	2	1	1	1	1	1	1	34	7	0.11%	100%	-58.88					
33	ALTO TAPICHE	2	1	1	1	1	1	1	1	1	2	4	0.06%	100%	109.00					
34	SAQUENA	1	1	1	1	1	1	1	1	1	1	2	0.03%	100%	109.00					
35	REQUENA	1	1	1	1	1	1	1	1	1	16	2	0.03%	100%	-87.58					
36	JENARO HERRERA	1	1	1	1	1	1	1	1	1	4	2	0.03%	100%	-58.88					
37	PARINARI	1	1	1	1	1	1	1	1	1	7	2	0.03%	100%	-71.43					
38	EMILIO SAN MARTIN	0	1	1	1	1	1	1	1	1	1	1	0.02%	100%	0.00					
39	CAHUAPANAS	0	1	1	1	1	1	1	1	1	1	1	0.02%	100%						
40	PURINAGUAS	0	1	1	1	1	1	1	1	1	23	1	0.02%	100%	-95.65					
41	IBERICO	0	1	1	1	1	1	1	1	1	5	0	0.08%	100%	-100.00					
42	MAQUIA	0	1	1	1	1	1	1	1	1	1	0	0.08%	100%	-100.00					
43	LAGUNAS	0	1	1	1	1	1	1	1	1	1	0	0.09%	100%	-100.00					
44	TENIENTE CESAR LOPEZ ROJAS	0	1	1	1	1	1	1	1	1	1	0	0.09%	100%	-100.00					
Total general		2839	441	443	562	593	519	502	412	211	8425	6522	100%							

Hasta la S.E. 14 del 2026, 40 distritos reportan casos de Malaria, mientras que en el 2025 fueron 42 distritos que notificaron casos.

13 distritos reportan incremento de casos de malaria de los cuales 9 distritos reportan un incremento del 100% a más en comparación al 2025. Asimismo, 24 distritos reportan menos casos que el año anterior en la misma semana.

10 distritos acumulan el 81 % de casos de malaria en la región, Andoas concentra el 27.3% de los casos, posicionándose como el principal foco activo de transmisión.

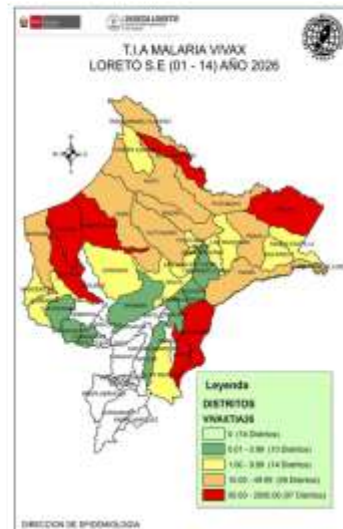
Hasta la S.E. 14; 2 distritos reportan casos de malaria que en el 2025 no reportaron y el distrito de Rosa Panduro reporta un incremento significativo, así también 4 distritos no reportan casos en el 2026 y que en el 2025 sí presentaron, estos distritos deberán investigarse más a fondo para determinar su receptividad.

Fuente: Base Noti Sp Dirección de Epidemiología 2026

CASOS DE MALARIA *P. vivax* POR DISTRITOS, REGIÓN LORETO 2026 (S.E. 01 - 14)

N°	DISTRITO	SEMANA EPIDEMIOLÓGICA										Total 2025	Total 2026	Porcentaje 2026	Porcentaje acumulado 2026	PORCENTAJE DE VARIACION 2025-2026
		1-6	7	8	9	10	11	12	13	14						
1	ANDOAS	530	111	85	104	148	87	97	96	56	1273	1364	24.35%	24.25%	2.44	
2	TROMPETEROS	252	34	50	50	56	89	72	22	5	566	608	13.66%	17.31%	17.01	
3	PASTAZA	225	26	41	46	60	34	25	46	24	377	545	16.15%	48.45%	46.75	
4	TIGRE	124	32	31	40	39	16	16	17	9	168	167	7.33%	51.10%	5.38	
5	YAUJERANA	128	17	15	12	18	12	15	18	1	118	261	4.83%	69.48%	-17.82	
6	NAPO	129	5	8	28	18	12	8	5	6	97	215	4.81%	64.46%	117.53	
7	YAVARI	72	7	13	18	18	13	10	29	10	181	184	1.57%	68.83%	-16.91	
8	SAN JUAN BAUTISTA	94	15	10	16	9	12	8	14	8	161	149	1.49%	71.51%	809.53	
9	YAGUAS	87	11	9	10	9	13	8	3	1	21	149	2.89%	74.15%	46.12	
10	ALTO NANAY	67	14	13	13	8	10	11	7	2	438	185	2.75%	77.13%	-46.12	
11	PEBAS	76	8	8	8	8	4	17	4	1	183	153	2.54%	79.87%	-16.05	
12	RAMON CASTILLA	51	4	8	12	11	11	8	14	11	287	150	2.47%	82.14%	-54.70	
13	URARINAS	35	13	12	2	5	2	26	5	10	325	114	2.16%	84.16%	-85.35	
14	MORONA	37	9	1	5	7	4	5	2	2	145	76	3.44%	87.89%	-47.59	
15	BARRANCA	41	9	1	5	7	4	5	2	2	177	78	3.44%	89.11%	-1.39	
16	NAUTA	37	10	5	1	8	4	8	6	1	77	88	1.25%	90.58%	-15.92	
17	MAZAN	42	1	4	2	5	2	8	4	5	213	64	1.21%	91.46%	-73.53	
18	MANABICHE	12	5	5	1	5	2	5	4	5	213	64	1.21%	91.46%	-73.53	
19	ROSA RAMIRO	45	1	1	1	1	1	1	1	1	56	1.06%	92.86%	1488.09		
20	TENIENTE MANUEL CLAVERO	35	4	2	2	3	3	4	1	1	153	49	0.94%	93.79%	-47.87	
21	PUTUMAYO	11	3	1	9	3	3	3	1	1	11	45	0.85%	94.65%	309.84	
22	QUITOS	22	2	1	2	6	3	1	4	171	48	0.74%	95.41%	-76.61		
23	SOPUN	23	3	3	4	5	3	2	1	109	39	0.74%	96.15%	-44.22		
24	INDIANA	22	1	3	2	2	2	5	1	232	26	0.68%	96.81%	-81.78		
25	TORRES CAUSANA	10	3	3	2	4	3	4	2	32	35	0.66%	97.49%	9.18		
26	PUNCHANA	12	5	1	3	3	3	4	2	203	28	0.57%	98.66%	-85.22		
27	BELEN	5	1	1	3	2	3	1	2	1	31	19	0.36%	98.42%	-18.71	
28	BALSAPUERTO	9	1	1	1	7	1	1	1	24	19	0.34%	98.29%	-20.83		
29	LAS AMAZONAS	4	1	1	1	1	1	1	1	12	17	0.32%	99.11%	41.67		
30	SAN PABLO	11	1	1	1	1	1	1	1	33	18	0.30%	99.41%	-13.52		
31	SANTA ROSA DE LORETO	2	2	2	2	2	2	2	2	18	18	0.19%	99.46%	-100.00		
32	FERNANDO LÓPEZ	3	2	1	1	1	1	1	1	14	7	0.13%	99.17%	-16.00		
33	ALTO TAPICHE	2	2	2	2	2	2	2	2	2	4	0.08%	99.41%	100.00		
34	ENARO HERRERA	1	1	1	1	1	1	1	1	4	2	0.04%	99.45%	-16.00		
35	ROQUEÑA	1	1	1	1	1	1	1	1	16	2	0.04%	99.89%	-87.50		
36	PARINARI	1	1	1	1	1	1	1	1	7	2	0.04%	99.41%	-71.43		
37	YURIMAGUAS	0	1	1	1	1	1	1	1	23	1	0.02%	99.44%	-95.65		
38	EMILIO SAN MARTÍN	0	1	1	1	1	1	1	1	1	1	0.02%	99.96%	0.86		
39	CASAPURAS	0	1	1	1	1	1	1	1	1	1	0.02%	99.48%	-100.00		
40	SAQUENA	1	1	1	1	1	1	1	1	1	1	0.02%	100.00%	0.88		
41	IBEROS	0	1	1	1	1	1	1	1	1	1	0.00%	100.00%	-100.00		
42	LAGUNAS	0	1	1	1	1	1	1	1	1	1	0.00%	100.00%	-100.00		
43	MAQUILA	0	1	1	1	1	1	1	1	1	1	0.00%	100.00%	-100.00		
44	TENIENTE CESAR LOPEZ ROSAS	0	1	1	1	1	1	1	1	1	1	0.00%	100.00%	-100.00		
Total general		2348	361	956	446	466	938	397	920	176	6090	5268	100%			

Fuente: Base Noti. CDC-MINSA, CPC-Dirección de Epidemiología 2026



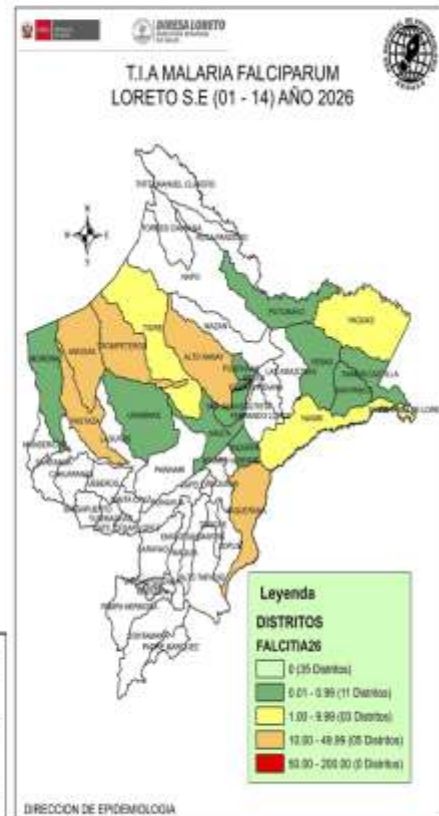
Hasta la S.E. 14 del 2026, 40 distritos reportaron casos de Malaria Vivax, mientras que, a la misma semana del 2025, 42 distritos reportaron casos de vivax. El 79.67% de casos se concentran en 11 distritos. 14 distritos reportan un incremento de casos en comparación al 2025 de los cuales 8 muestran un incremento del 100% a más; asimismo 24 distritos reportan disminución con respecto al año pasado.

CASOS DE MALARIA *P. falciparum* POR DISTRITOS, REGIÓN LORETO, 2026 (S.E. 01 - 14)

N°	DISTRITO	SEMANA EPIDEMIOLÓGICA										Total 2025	Total 2026	Porcentaje 2026	Porcentaje acumulado 2026	PORCENTAJE DE VARIACION 2025-2026
		1-6	7	8	9	10	11	12	13	14						
1	ANDOAS	188	28	24	33	53	41	51	46	12	486	478	38.15	38.15	-1.6%	
2	PASTAZA	101	16	30	29	27	22	14	16	14	181	269	21.47	59.62	48.6%	
3	TROMPETEROS	72	22	16	26	20	40	16	16	16	263	228	18.20	77.81	-13.3%	
4	YAUJERANA	57	4	6	7	12	4	3	3	23	93	74.2	85.24	304.3%		
5	ALTO NANAY	20	1	3	8	5	11	1	4	1	30	54	4.31	89.55	80.0%	
6	TIGRE	25	8	2	1	2	2	1	1	1	167	42	3.35	92.90	-74.9%	
7	YAVARI	7	2	5	4	2	13	5	3	73	41	3.27	96.17	-43.8%		
8	URARINAS	2	1	1	1	1	2	1	4	232	12	0.96	97.13	-94.8%		
9	YAGUAS	7	1	1	1	1	1	1	1	9	0.72	97.85	-100.00			
10	PUNCHANA	0	3	2	1	1	1	1	1	2	5	0.40	98.24	150.0%		
11	PUTUMAYO	4	1	1	1	1	1	1	1	4	0.32	98.56	-100.00			
12	PEBAS	2	1	1	1	1	1	1	1	2	67	4	0.32	98.88	-94.0%	
13	RAMON CASTILLA	3	1	1	1	1	1	1	1	59	4	0.32	99.20	-93.2%		
14	SAN JUAN BAUTISTA	1	1	1	1	1	1	1	1	5	3	0.24	99.44	-40.0%		
15	MORONA	2	1	1	1	1	1	1	1	8	2	0.16	99.60	-75.0%		
16	NAUTA	1	1	1	1	1	1	1	1	13	2	0.16	99.76	-84.6%		
17	QUITOS	0	1	1	1	1	1	1	1	1	1	0.08	99.84	-100.00		
18	SAN PABLO	1	1	1	1	1	1	1	1	4	1	0.08	99.92	-75.0%		
19	SAQUENA	0	1	1	1	1	1	1	1	1	1	0.08	100.00	-100.00		
20	INDIANA	0	1	1	1	1	1	1	1	2	0	0.00	100.00	-100.00		
21	MAZAN	0	1	1	1	1	1	1	1	1	0	0.00	100.00	-100.00		
22	LAS AMAZONAS	0	1	1	1	1	1	1	1	1	0	0.00	100.00	-100.00		
23	NAPO	0	1	1	1	1	1	1	1	2	0	0.00	100.00	-100.00		
Total general		493	80	85	116	126	121	105	92	35	1619	1253	100.00			

Hasta la S.E. 14 del 2026; 19 distritos reportaron casos de Malaria *P. falciparum* mientras que a la misma semana del 2025 se reporto el mismo número de distritos con falciparum. El 85.24% de casos se concentran en 4 distritos. Los distritos de Andoas y Pastaza de la provincia del Datem del Maraón reportan más del 59.62% de malaria falciparum en la Región. En comparación al 2025; 8 distritos reportan un incremento de casos, de los cuales 6 reportan un aumento mayor al 100%; asimismo 11 distritos reportan disminución a la misma semana.

Fuente: Base Noti. CDC-MINSA, CPC-Dirección de Epidemiología 2026



NÚMERO DE CASOS DE MALARIA SEGÚN ETAPAS DE VIDA Y SEXO, REGIÓN LORETO, 2026 (S.E. 01 - 14).

Edad	MALARIA			TOTAL	Porcentaje casos
	<i>P. vivax</i>	<i>P. falciparum</i>	<i>P. malariae</i>		
0-11 Años (Niños)	2655	526		3181	48.8%
12-17 Años (Adolescente)	728	241		969	14.9%
18-29 Años (Joven)	751	220		971	14.9%
30-59 Años (Adulto)	965	235	1	1201	18.4%
60+ (Adulto Mayor)	169	31		200	3.1%
TOTAL	5268	1253	1	6522	100%



Según etapas de vida, los casos de Malaria se concentran en la etapa de vida Niño (48.8%), lo cual demuestra la transmisión comunitaria, seguido de los casos de malaria en etapa de vida Adulto con el 18.4%, lo cual estaría relacionado con las actividades económicas de este grupo etario.

SEXO	TIPO DE MALARIA			TOTAL	Frecuencia relativa
	<i>P. vivax</i>	<i>P. falciparum</i>	<i>P. malariae</i>		
Femenino	2319	611		2930	44.9%
Masculino	2949	642	1	3592	55.1%
TOTAL	5268	1253	1	6522	100%

En cuanto a los casos de Malaria por sexo, el mayor porcentaje corresponde al sexo masculino con 55.1% del total de casos de malaria reportados en el presente año, observándose una diferencia importante de porcentaje entre ambos sexos, pero que refleja probablemente la transmisión por actividad económica de la población masculina.

Fuente: Base Noti. CDC-MRNSA, CPC- Dirección de Epidemiología 2026

HOSPITALIZADOS POR MALARIA EN LA REGIÓN LORETO, 2026 (S.E. 01 - 14)

N°	ESTABLECIMIENTO	MALARIA <i>P. falciparum</i>	MALARIA <i>P. vivax</i>	Total general
1	SAN LORENZO	7	6	13
2	HOSPITAL APOYO IQUITOS	3	7	10
3	HOSPITAL REGIONAL DE LORETO	2	7	9
4	HOSPITAL III IQUITOS	1	8	9
5	CLINICA NAVAL		6	6
6	REMANO		5	5
7	HOSPITAL DE APOYO YURIMAGUAS	1	4	5
8	SOPHUN VARGAS		4	4
9	HUAPAPA		4	4
10	SANTA MERCEDES		3	3
11	HOSPITAL MILITAR SANTA ROSA	2	1	3
12	TAMSHIYACU		1	1
13	EL ESTRECHO		1	1
14	AUCAPO		1	1
15	HOSPITAL I YURIMAGUAS	1		1
Total general		27	58	74



Hasta la Semana 14; se reportó 74 hospitalizados por malaria, 4 casos más que en el acumulado de la SE 13.

El mayor número de hospitalizados fue por *P. vivax* con 58 pacientes. En la SE 14 se notificó 3 hospitalizados. Desde la SE 08 se observa un descenso de hospitalizados por malaria.

San Lorenzo y Hospital apoyo Iquitos reportó el mayor número de hospitalizados hasta la presente semana.

Se reportó un fallecido hasta la presente semana epidemiológica.

Fuente: Base Noti. CDC-MRNSA, CPC- Dirección de Epidemiología 2026

Fallecido por Malaria en la Región Loreto S.E. 01 - 14; 2026

DISTRITO	2025		2026	
	MALARIA <i>P. falciparum</i>	MALARIA <i>P. vivax</i>	MALARIA <i>P. falciparum</i>	MALARIA <i>P. vivax</i>
ANDOAS	1	1	0	0
SAN JUAN BAUTISTA	0	1	0	0
URARINAS	0	0	1	0
Total general	1	2	1	0

Hasta la SE-14 del 2026, se reportó 1 fallecido, por *Plasmodium falciparum*, procedente de la Provincia de Loreto. Con respecto al 2025 se reportó 3 fallecidos a la misma semana epidemiológica 2 por *Plasmodium vivax* y 1 por *Plasmodium falciparum*

ETAPA_VIDA	2025	2026
0-11 Años (Niños)	2	1
12-17 Años (Adolescente)	0	0
18-29 Años (Joven)	0	0
30-59 Años (Adulto)	1	0
60+ (Adulto Mayor)	0	0
Total general	3	1

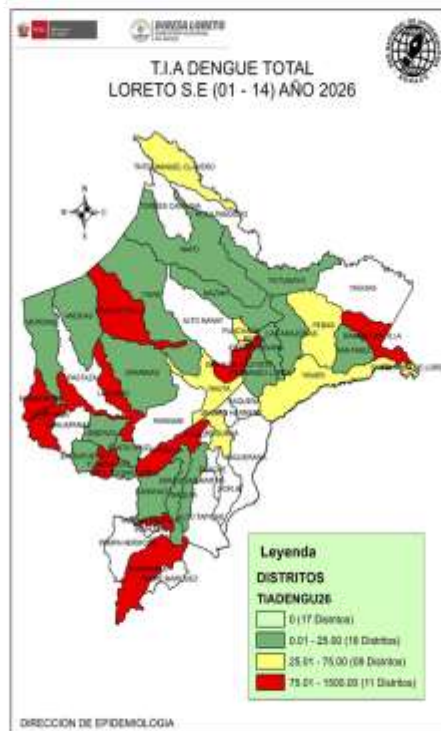
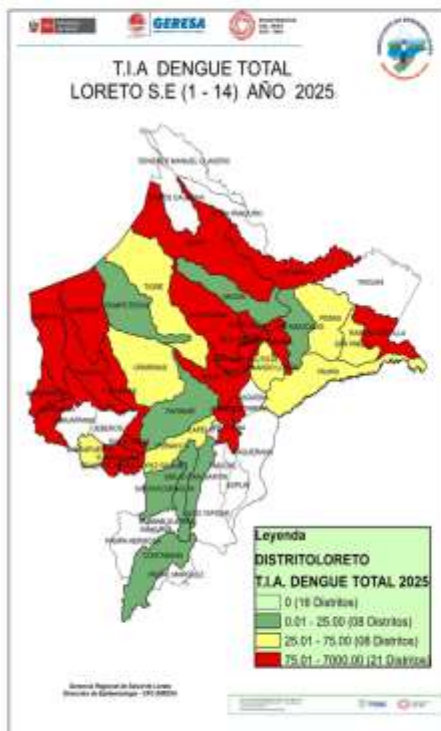
En el presente año el grupo etario afectado fueron los niños de 0 - 11 años. En el 2025 en la misma semana epidemiológica se reportó fallecidos en niños y adultos.

ESTABLECIMIENTOS	DIAGNOSTICO		Total general
	MALARIA <i>P. falciparum</i>	MALARIA <i>P. vivax</i>	
SANTA SILVIA	1	0	1
Total general	1	0	1

El establecimiento de salud donde se notificó la defunción por malaria en la SE 14 fue Santa Silvia del distrito de Urarinas.

Fuente: Base Noti. CDC-MRNSA, CPC- Dirección de Epidemiología 2026

MAPA DE RIESGO SEGÚN T.I.A. DE DENGUE, EN DISTRITOS DE LA REGIÓN LORETO, AÑOS 2025 – 2026 (S.E. 01 - 14)



La T.I.A. de Dengue en el 2026, muestra que hasta S.E. 14; 37 distritos están en riesgo de transmisión de dengue, reportando 11 distritos de alto riesgo. Se reportó 6 distrito más de riesgo con respecto a la SE 13.

17 distritos de la región hasta la presente semana no reportaron casos de dengue

Los distritos de alto riesgo se ubican principalmente en las provincias de Maynas, Alto Amazonas y Datem del Marañón.

En comparación al 2025; el presente año reporta 10 distritos menos de alto riesgo.

El 2026 hasta la presente semana reportó el mismo número de distritos de riesgo con respecto al 2025.

Fuente: Base Noti. CDC-MRISA, CPC-Dirección de Epidemiología 2026

HOSPITALIZADOS POR DENGUE EN LA REGIÓN LORETO, 2026 S.E. 01 - 14

N°	IPRESS	DENGUE CON SIGNOS DE ALARMA	DENGUE GRAVE	DENGUE SIN SIGNOS DE ALARMA	TOTAL
1	HOSPITAL DE APOYO YURIMAGUAS	47	3	9	59
2	HOSPITAL APOYO IQUITOS	25	1		26
3	HOSPITAL YURIMAGUAS	19		2	21
4	SAN LORENZO	18		1	19
5	HOSPITAL IQUITOS	16			16
6	SARAMIRZA	9		1	10
7	HOSPITAL REGIONAL DE LORETO	5		1	6
8	CONTAMANA	2			2
9	ASOCIACION CIVIL SELVA AMAZONICA	1		1	2
10	SAN JUAN DE PAMPLONA	1			1
11	ORELLANA		1		1
12	CLINICA NAVAL			1	1
13	SANTA ROSA DE RAMON CASTILLA	1			1
14	CARRETERA KM. 1 1/2	1			1
15	INDEPENDENCIA	1			1
16	JUANOTO DE SARAYACU	1			1
Total general		147	4	17	168

Hasta la S.E.14; 16 establecimientos de salud reportaron un acumulado de 168 casos hospitalizados en total, 106 de ellos fueron confirmados.

Con respecto al acumulado hasta la semana anterior (SE 13) se notificó 40 hospitalizados (23.8%) menos en la presente semana.

El Hospital Apoyo Iquitos y Yurimaguas reportan el mayor número de hospitalizados. Los casos de Dengue con signos de alarma fueron los casos con mayor proporción de hospitalizados.

No se reportó fallecidos hasta la presente semana, mientras que el 2025 se reportó 6 fallecidos a la misma semana.

ETAPA_VIDA	DENGUE CON SIGNOS DE ALARMA	DENGUE GRAVE	DENGUE SIN SIGNOS DE ALARMA	Total general
0-11 Años (Niños)	54	2	4	60
12-17 Años (Adolescente)	22		1	23
18-29 Años (Joven)	33	1	7	41
30-59 Años (Adulto)	33	1	3	37
60+ (Adulto Mayor)	5		2	7
Total general	147	4	17	168

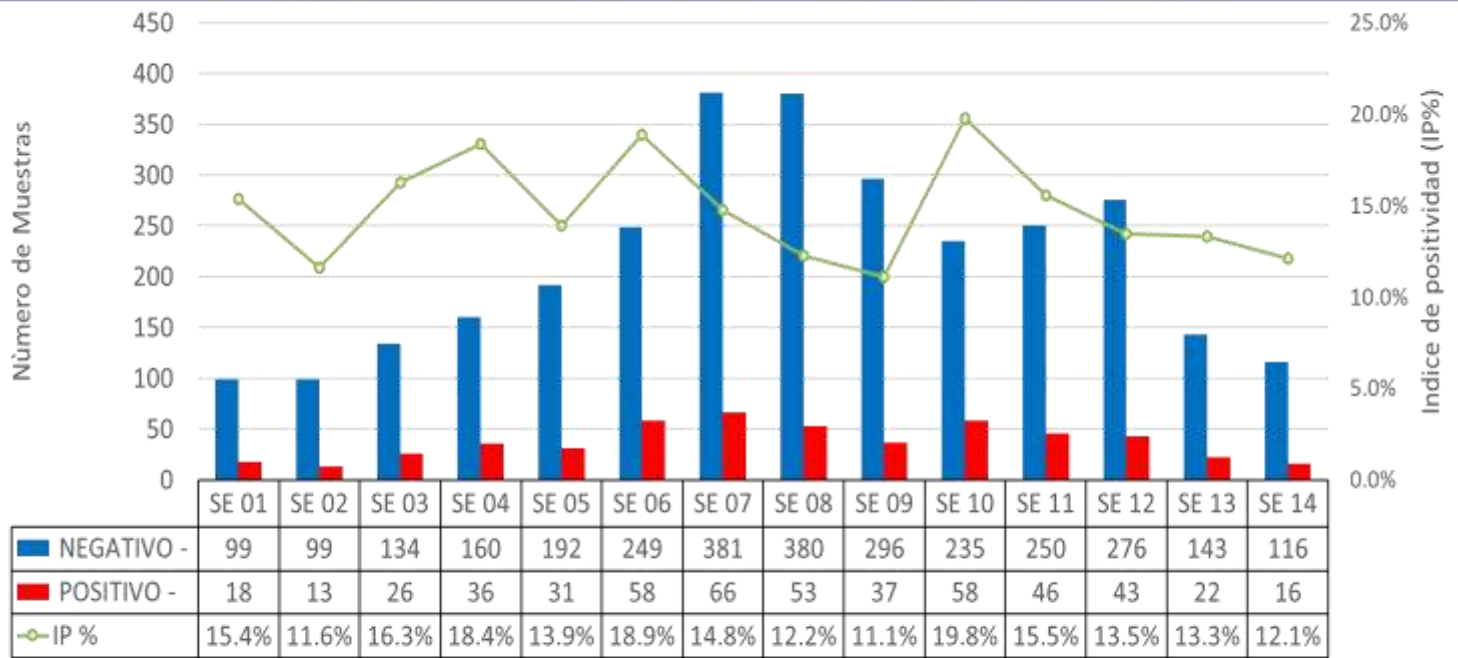


Hasta S.E. 14; los hospitalizados por Dengue fueron en su mayoría de la etapa de vida Niño con 60 casos y Jóvenes con 41 casos.

En la S.E. 14 se presentó 7 hospitalizados, 6 de ellos con signos de alarma, el total de los casos hospitalizados en la presente semana se mantienen como probable.

Fuente: Base Noti. CDC-MRISA, CPC-Dirección de Epidemiología 2026

NÚMERO DE MUESTRAS DE DENGUE E ÍNDICE DE POSITIVIDAD (IP) POR SEMANAS EPIDEMIOLÓGICAS. SE 01 – SE14-2026. (CORTE 11.04.2026)

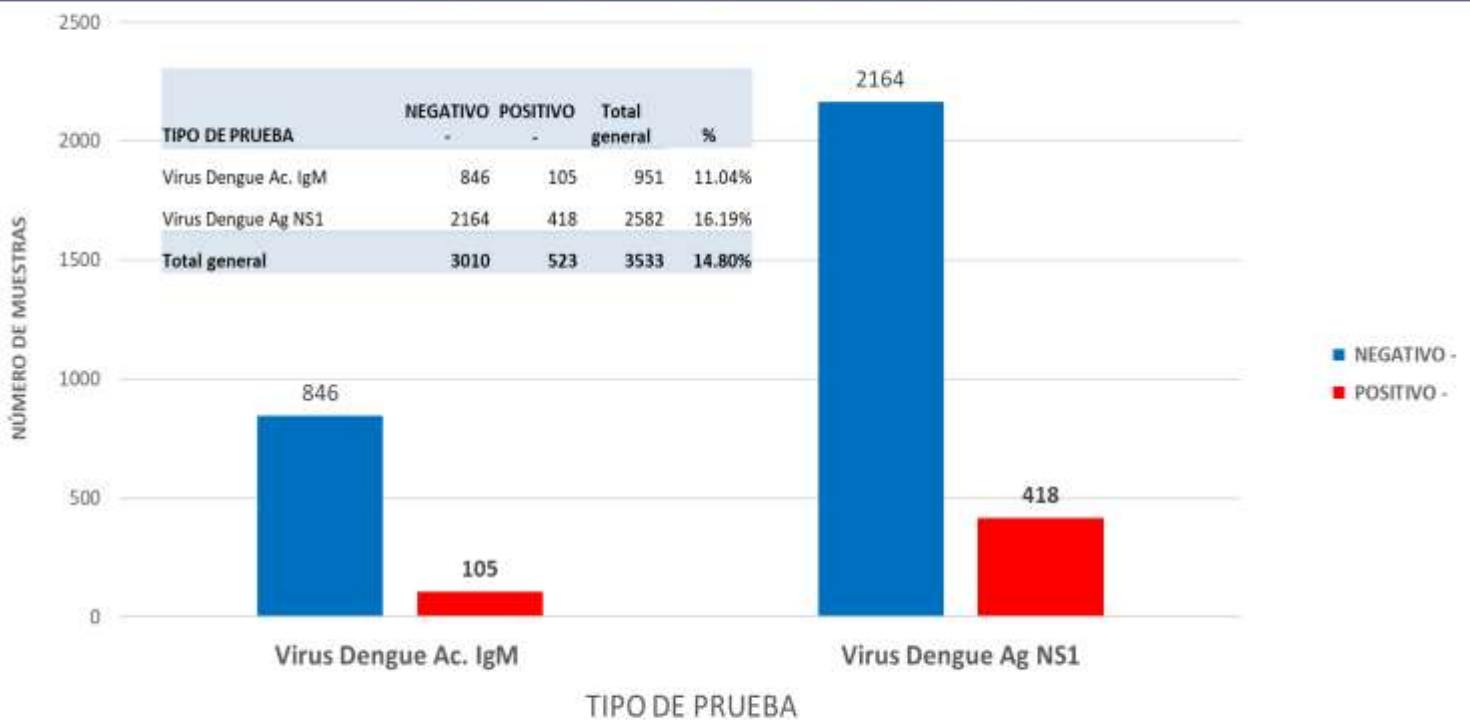


Fuente: DIRESA Loreto: CPC. Dirección de Referencia Regional de Loreto. Unidad de Virología. NetLabv2

El procesamiento de muestras en el LRRL se ha restablecido tras superar el embalse de semanas previas, evidenciando una tendencia a la baja y estabilización en el Índice de Positividad (IP), el cual descendió desde su pico del 19.8% en la SE 10 a un 12.1% preliminar en la SE 14. A pesar de este descenso proporcional, la transmisión se mantiene activa y continua en la región.

Nota Metodológica: Es importante precisar que el universo de muestras analizadas (denominador) es dinámico y varía en cada reporte semanal. Esto se debe a la incorporación retrospectiva de muestras cuya fecha de toma es anterior a la semana epidemiológica en curso, lo que ajusta las tasas y cifras absolutas conforme se actualiza la base de datos.

RESULTADOS DENGUE POR TIPO DE PRUEBA (IgM y NS1). SE 01 - SE 14 (CORTE 11.04.2026)



Fuente: DIRESA Loreto: CPC. Dirección de Referencia Regional de Loreto. Unidad de Virología. NetLabv2

La mayor cantidad de pruebas procesadas y de resultados positivos correspondió a NS1. Esto indica predominio de casos detectados en fase aguda de la infección.

RESULTADOS POSITIVOS DENGUE POR PROVINCIA Y TIPO DE PRUEBA. SE 01 – SE14- 2026. (CORTE 11.04.2026)

PROVINCIA	IgM	NS1	% IgM	% NS1	Total /POSITIVOS
ALTO AMAZONAS	11	265	3.99%	96.01%	276
DATEM DEL MARAÑÓN	7	14	33.33%	66.67%	21
LORETO	2	15	11.76%	88.24%	17
MARISCAL RAMON CASTILLA	4	15	21.05%	78.95%	19
MAYNAS	78	100	43.82%	56.18%	178
REQUENA	1	6	14.29%	85.71%	7
UCAYALI	2	3	40.00%	60.00%	5
Total	105	418	20.08%	79.92%	523

Fuente: DIRESA Loreto: CPC, Dirección de Referencia Regional de Loreto, Unidad de Virología, NetLabv.2

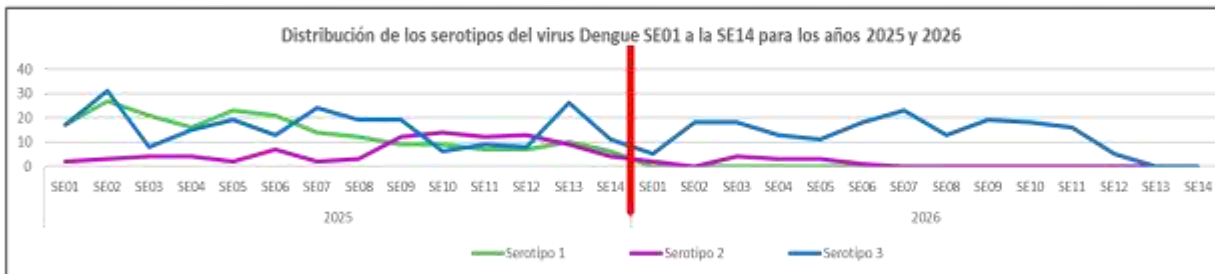
la región tiene un acumulado de 523 casos positivos. La mayor carga se concentra en Alto Amazonas (276 casos, 96.01% por NS1), volumen sostenido por la disponibilidad ininterrumpida de reactivos, seguida de Maynas (178 casos), que refleja el sinceramiento estadístico tras procesar su rezago local. Finalmente, se observa un incremento continuo en las notificaciones de Datem del Marañón (21 casos) y Mariscal Ramón Castilla (19 casos), mientras que Ucayali (5 casos) mantiene su acumulado tras la reciente regularización de sus flujos operativos.

NÚMERO DE MUESTRAS DE DENGUE E INDICE DE POSITIVIDAD (IP) POR MICRORED Y EESS. SE14-2026. (CORTE 11.04.2026)

SE	Micro RED	Establecimiento de Origen	NEGATIVO -	POSITIVO -	Total general	IP
SE 14	BARRANCA	00000235 - C.S. I-4 SAN LORENZO	2		2	
	Total BARRANCA		2		2	
	BELEN	00000024 - CENTRO DE SALUD CARDOZO	8	3	11	
		00000051 - CENTRO DE SALUD 6 DE OCTUBRE	22		22	
		00000275 - CENTRO DE SALUD ACLAS BELEN DE VILLA BELEN	8		8	
	Total BELEN		38	3	41	
	IQUITOS NORTE	00000007 - CENTRO DE SALUD MORONACOCHA	12	1	13	
		00000008 - CENTRO DE SALUD TUPAC AMARU DE IQUITOS	4	1	5	
	Total IQUITOS NORTE		16	2	18	
	IQUITOS SUR	00000025 - CENTRO DE SALUD SAN JUAN DE MIRAFLORES	1		1	
		00000027 - CENTRO DE SALUD AMERICA DE SAN JUAN BAUTISTA	2		2	
		00006693 - PUESTO DE SALUD MODELO	3		3	
	Total IQUITOS SUR		6		6	
	LAGUNAS	00000193 - C.S. I-3 LAGUNAS	5		5	
	Total LAGUNAS		5		5	
	NO PERTENECE A NINGUNA MICRORED	00000001 - HOSPITAL IQUITOS "CESAR GARAYAR GARCIA"	31	1	32	
		00000210 - HOSPITAL SANTA GEMA DE YURIMAGUAS	2		2	
		00011369 - POLICLINICO P.N.P. IQUITOS	1		1	
		00011405 - CENTRO DE SALUD CAP II REQUENA	1		1	
		00011409 - HOSPITAL III IQUITOS	4		4	
		00020274 - ESSALUD - HOSPITAL I YURIMAGUAS	4	6	10	
	Total NO PERTENECE A NINGUNA MICRORED		43	7	50	
	PUNCHANA	00000016 - CENTRO DE SALUD BELLAVISTA NANAY	2		2	
Total PUNCHANA		2		2		
SANTA CLOTILDE	00000066 - SANTA CLOTILDE (REFERENCIAL)		1	1		
Total SANTA CLOTILDE			1	1		
YURIMAGUAS	00000211 - CENTRO ESPEC.MATERNO INFAN.AGUAMIRO	1		1		
	00000228 - C.S. I-3 CARRETERA KM 1.5		1	1		
	00000229 - P.S. I-1 AA.HH. 30 DE AGOSTO KM. 17		1	1		
	00000232 - GRAU KM.40	1		1		
	00007326 - P.S. I-2 INDEPENDENCIA	2	1	3		
Total YURIMAGUAS		4	3	7		
Total general		116	16	132	12.1%	

En la SE 13 2026, se han reportado un total de 132 muestras, 16 POSITIVOS, lo que corresponde a un IP general del 12.1 %.

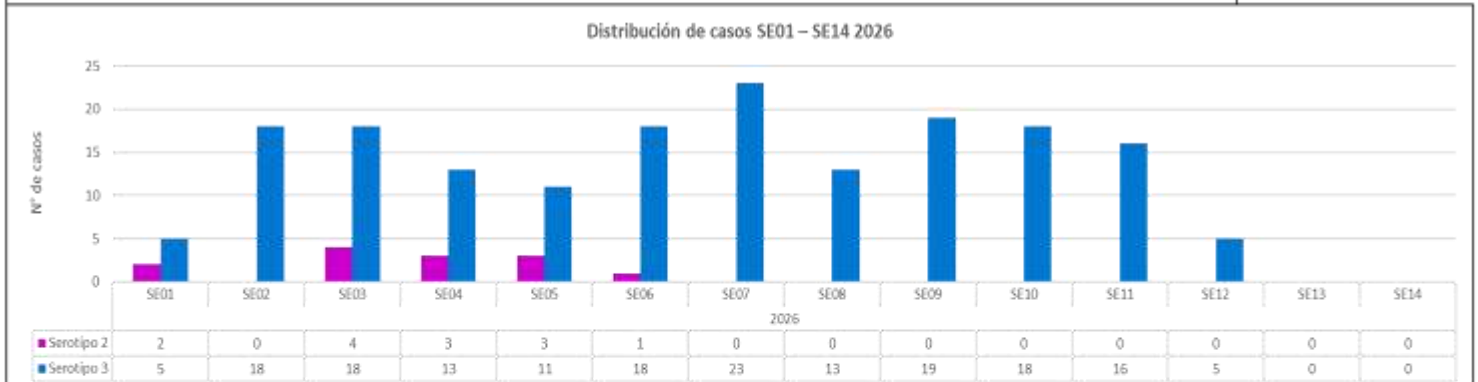
DISTRIBUCIÓN TEMPORAL DE LOS SEROTIPOS DEL VIRUS DENGUE EN LA REGIÓN LORETO SE01 – SE14.2026 (CORTE: 11/04/2026)



Datos acumulados 2026:

SE14		
0.0%	6.9%	93.1%
DENV-1	DENV-2	DENV-3

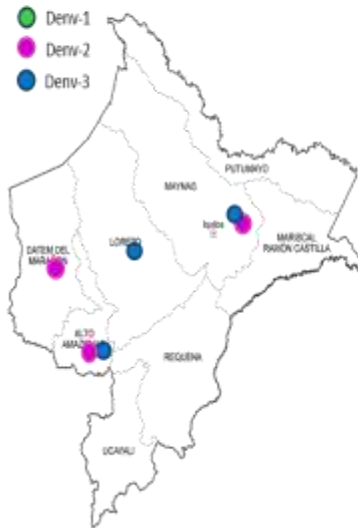
SE13		
0.0%	6.8%	93.2%
DENV-1	DENV-2	DENV-3



Hasta la Semana Epidemiológica (SE) 14 del año 2026, se registra la predominancia del serotipo DENV-3, que representa el **93.1%** de los casos acumulados durante las primeras semanas epidemiológicas del año 2026; seguido por un descenso significativo del serotipo DENV-2, con el **6.9%**, y sin registro del serotipo DENV-1 **0%**. La distribución temporal comparativa de las catorce semanas epidemiológicas correspondientes a los años 2025 y 2026 muestra diferencias significativas en relación con la dinámica de los serotipos predominantes en la región Loreto, observándose una disminución marcada en el año 2026.

FUENTE: INS, NetLab V.02, LRRL-LORETO, Unidad de Biología Molecular

DISTRIBUCIÓN GEOGRÁFICA DE LOS SEROTIPOS DEL VIRUS DENGUE EN LAS PROVINCIAS DE LA REGIÓN LORETO. SE01 – SE14 DEL 2026 (CORTE: 11/04/2026)



Distribución por distritos SE01 – SE14 del 2026

Provincia	Distrito	Negativo	Serotipo 2	Serotipo 3	Total general
ALTO AMAZONAS	LAGUNAS	2	0	3	5
ALTO AMAZONAS	YURIMAGUAS	18	1	178	197
DATEM DEL MARAÑÓN	BARRANCA	1	1	0	2
LORETO	NAUTA	1	0	1	2
MAYNAS	BELEN	101	3	1	105
MAYNAS	IQUITOS	1	1	2	4
MAYNAS	PUNCHANA	4	3	1	8
MAYNAS	SAN JUAN BAUTISTA	6	5	3	14
PUTUMAYO	PUTUMAYO	1	0	0	1
Total general		135	14	189	335

Distribución por Establecimiento notificante SE10 – SE14 del 2026

Semana Epl.	Establecimiento	Negativo	Serotipo 2	Serotipo 3	Total general
SE10	CENTRO DE SALUD 6 DE OCTUBRE	2	0	0	2
	HOSPITAL SANTA GEMA DE YURIMAGUAS	1	0	8	9
	CENTRO ESPEC. MATERNO INFAN. AGUAMIRO	0	0	1	1
	C.S. I-3 CARRETERA KM 1.5	0	0	3	3
	CENTRO DE SALUD ACLAS BELEN DE VILLA BELEN	8	0	0	8
	P.S. I-2 INDEPENDENCIA	0	0	1	1
SE11	ESSALUD - HOSPITAL I YURIMAGUAS	2	0	5	7
	HOSPITAL REGIONAL DE LORETO "TELIPE SANTIAGO ARRIOLA IGLESIAS"	1	0	0	1
	HOSPITAL SANTA GEMA DE YURIMAGUAS	1	0	7	8
	C.S. I-3 SANTA MARIA	0	0	1	1
	C.S. I-3 CARRETERA KM 1.5	1	0	4	5
	P.S. I-1 AA.MH. 30 DE AGOSTO KM. 17	0	0	1	1
SE12	CENTRO DE SALUD ACLAS BELEN DE VILLA BELEN	1	0	0	1
	P.S. I-2 INDEPENDENCIA	0	0	2	2
	ESSALUD - HOSPITAL I YURIMAGUAS	3	0	3	6
	CENTRO DE SALUD 6 DE OCTUBRE	11	0	0	11
	HOSPITAL SANTA GEMA DE YURIMAGUAS	3	0	3	6
	CENTRO ESPEC. MATERNO INFAN. AGUAMIRO	0	0	1	1
SE13	C.S. I-3 SANTA MARIA	0	0	2	2
	C.S. I-3 CARRETERA KM 1.5	0	0	4	4
	CENTRO DE SALUD ACLAS BELEN DE VILLA BELEN	7	0	0	7
	P.S. I-2 INDEPENDENCIA	0	0	4	4
	ESSALUD - HOSPITAL I YURIMAGUAS	1	0	1	2
	CENTRO DE SALUD 6 DE OCTUBRE	1	0	0	1
SE14	CENTRO DE SALUD ACLAS BELEN DE VILLA BELEN	1	0	0	1
	CENTRO DE SALUD 6 DE OCTUBRE	2	0	0	2
Total general		46	0	51	97

Para el año 2026, cuatro de las ocho provincias registran presencia del virus del dengue: Alto Amazonas con los serotipos DENV-2 y DENV-3; Datem del Marañón con DENV-2; Loreto con DENV-3 y Maynas con DENV-2 y DENV-3.

En relación con los establecimientos notificantes de casos positivos, estos corresponden a tres (03) hospitales y cinco (05) establecimientos de atención primaria de la provincia de Alto Amazonas, entre las SE10 a la SE14 2026.

FUENTE: INS, NetLab V.02, LRRL-LORETO, Unidad de Biología Molecular

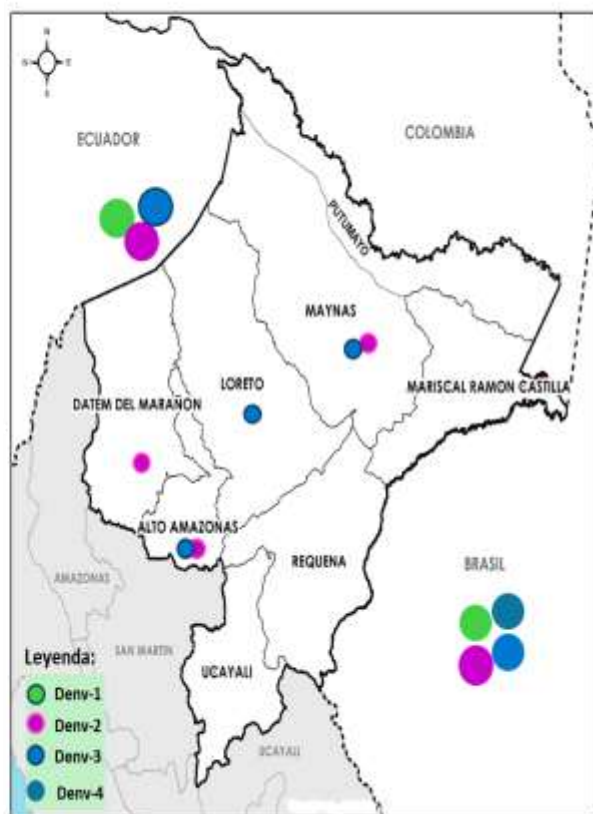
VIGILANCIA DE SEROTIPOS DEL DENGUE EN ZONAS FRONTERIZAS DE LA REGIÓN LORETO. SE01 – SE11 DEL 2026 (actualizado al 08/04/2026)

País	Año	Serotipo
Perú	2025	DENV 1,2,3
	2026	DENV 1,2,3
Ecuador	2025	DENV 1,2,3
	2026	DENV 2,3
Colombia	2025	DENV 1,2,3,4
Brasil	2025	DENV 1,2,3,4
	2026	DENV 1,2,3,4

En el año 2025: en las zonas fronterizas de la región Loreto, dos países registraron la presencia de los cuatro (4) serotipos del virus dengue: Brasil y Colombia. Por su parte, Ecuador y Perú reportaron tres (3) serotipos correspondientes a DENV-1, DENV-2 y DENV-3.

Para el año 2026, Brasil reportó la presencia de los serotipos DENV-1, DENV-2, DENV-3 y DENV-4, mientras que Ecuador notificó los serotipos DENV-2 y DENV-3.

En el caso de Perú, en las provincias fronterizas no se notificaron casos positivos para la identificación de serotipos del virus del dengue.



FUENTES: INS, NeLab V.02, LRRL-LORETO, Unidad de Biología Molecular, Plataforma de información en Salud (PLISA) de la OPS (<https://www.paho.org/es/documentos/situacion-epidemiologica-dengue-americas-semana-epidemiologica-11-2026>)

DIAGNÓSTICO DIFERENCIADO: MAYARO y OROPUCHE (CORTE 11.04.2026.) SE 01 - SE 14 2026

Oropouche				
Año	SE	Tipo de Prueba	NEGATIVO	POSITIVO general
2026	SE 02	RT-PCR OROPOUCHE	5	5
	SE 04	ELISA IGM OROPUCHE	6	6
		RT-PCR OROPOUCHE	12	12
	SE 03	RT-PCR OROPOUCHE	10	10
	SE 06	ELISA IGM OROPUCHE	4	4
		RT-PCR OROPOUCHE	11	11
	SE 05	ELISA IGM OROPUCHE	7	7
		RT-PCR OROPOUCHE	6	6
	SE 08	ELISA IGM OROPUCHE	2	2
		RT-PCR OROPOUCHE	2	2
	SE 07	ELISA IGM OROPUCHE	5	5
	SE 09	RT-PCR OROPOUCHE	5	5
RT-PCR OROPOUCHE		7	7	
SE 13	RT-PCR OROPOUCHE	1	1	
SE 10	ELISA IGM OROPUCHE	1	1	
	RT-PCR OROPOUCHE	4	4	
SE 01	RT-PCR OROPOUCHE	2	2	
SE 11	RT-PCR OROPOUCHE	8	8	
SE 12	RT-PCR OROPOUCHE	2	2	
Total	SE	Establecimiento	POSITIVO	102
	SE 10	HOSPITAL REGIONAL DE LORETO	1	
		ELISA IGM OROPUCHE	1	
			1	

Desde la SE 01 hasta la SE 14 2026 se publica los resultados **Negativos (101)** y **1 positivo** para el diagnóstico diferencial por oropouche.

Las pruebas **serológicas (IgM)** y **moleculares (PCR)** para Oropouche y mayaro son procesadas por el INS.

Mayaro					
Año	SE	Tipo de Prueba	NEGATIVO	POSITIVO	Total general
2026	SE 02	RT-PCR en Tiempo Real Mayaro	5	5	5
	SE 04	Elisa IgM Mayaro	6	6	6
		RT-PCR en Tiempo Real Mayaro	12	12	12
	SE 03	RT-PCR en Tiempo Real Mayaro	10	10	10
	SE 06	Elisa IgM Mayaro	4	4	4
		RT-PCR en Tiempo Real Mayaro	11	11	11
	SE 05	Elisa IgM Mayaro	7	7	7
		RT-PCR en Tiempo Real Mayaro	7	7	7
	SE 08	Elisa IgM Mayaro	2	2	2
		RT-PCR en Tiempo Real Mayaro	2	2	2
	SE 07	Elisa IgM Mayaro	5	5	5
		RT-PCR en Tiempo Real Mayaro	5	5	5
	SE 09	RT-PCR en Tiempo Real Mayaro	7	7	7
	SE 13	RT-PCR en Tiempo Real Mayaro	1	1	1
SE 10	Elisa IgM Mayaro	1	1	1	
	RT-PCR en Tiempo Real Mayaro	4	4	4	
SE 01	RT-PCR en Tiempo Real Mayaro	2	2	2	
SE 11	RT-PCR en Tiempo Real Mayaro	8	8	8	
SE 12	RT-PCR en Tiempo Real Mayaro	2	2	2	
2025	SE 49	Elisa IgM Mayaro	1	1	1
	SE 50	Elisa IgM Mayaro	1	1	1
	SE 53	RT-PCR en Tiempo Real Mayaro	1	1	1
Total general			104	104	104

Fuente: NeLabV.1 (MAYARO, OROPUCHE)

Desde la SE 01 hasta la SE 14 2026 Según los resultados publicados por el INS en el marco de la vigilancia y el diagnóstico diferencial, para Mayaro se registran **104 resultados negativos**.

DIAGNÓSTICO DIFERENCIADO: ZIKA y CHIKUNGUNYA (CORTE 11.04.2026.) SE 01 - SE 14 2026

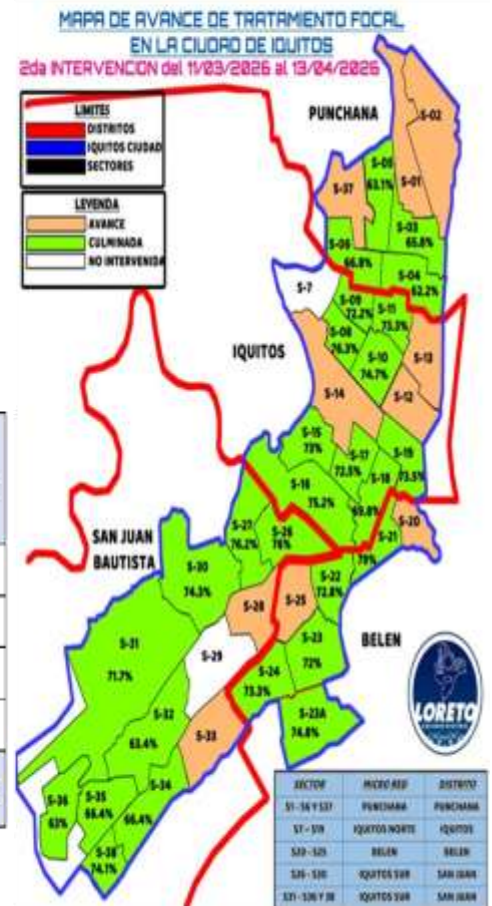
Año SE	diatranscurridos	Nombre de Examen	Negativo -	Total general	
2025			132	132	
2026	SE 01	Presencia de ARN de Virus Zika por RT-PCR tiempo real	13	13	
		Virus Chikungunya ARN [Presencia] en suero o plasma por RT-PCR en tiempo Real	13	13	
	SE 02	Presencia de ARN de Virus Zika por RT-PCR tiempo real	8	8	
		Virus Chikungunya ARN [Presencia] en suero o plasma por RT-PCR en tiempo Real	8	8	
	SE 03	Presencia de ARN de Virus Zika por RT-PCR tiempo real	13	13	
		Virus Chikungunya ARN [Presencia] en suero o plasma por RT-PCR en tiempo Real	13	13	
	SE 04	Presencia de ARN de Virus Zika por RT-PCR tiempo real	23	23	
		Virus Chikungunya ARN [Presencia] en suero o plasma por RT-PCR en tiempo Real	21	21	
	SE 05	Presencia de ARN de Virus Zika por RT-PCR tiempo real	25	25	
		Virus Chikungunya ARN [Presencia] en suero o plasma por RT-PCR en tiempo Real	25	25	
	SE 06	Presencia de ARN de Virus Zika por RT-PCR tiempo real	22	22	
		Virus Chikungunya ARN [Presencia] en suero o plasma por RT-PCR en tiempo Real	22	22	
	SE 07	Presencia de ARN de Virus Zika por RT-PCR tiempo real	30	30	
		Virus Chikungunya ARN [Presencia] en suero o plasma por RT-PCR en tiempo Real	26	26	
	SE 08	Presencia de ARN de Virus Zika por RT-PCR tiempo real	23	23	
		Virus Chikungunya ARN [Presencia] en suero o plasma por RT-PCR en tiempo Real	23	23	
	SE 09	Presencia de ARN de Virus Zika por RT-PCR tiempo real	22	22	
		Virus Chikungunya ARN [Presencia] en suero o plasma por RT-PCR en tiempo Real	22	22	
	SE 10	Presencia de ARN de Virus Zika por RT-PCR tiempo real	23	23	
		Virus Chikungunya ARN [Presencia] en suero o plasma por RT-PCR en tiempo Real	23	23	
	SE 11	Presencia de ARN de Virus Zika por RT-PCR tiempo real	15	15	
		Virus Chikungunya ARN [Presencia] en suero o plasma por RT-PCR en tiempo Real	14	14	
	SE 12	Presencia de ARN de Virus Zika por RT-PCR tiempo real	16	16	
		Virus Chikungunya ARN [Presencia] en suero o plasma por RT-PCR en tiempo Real	12	12	
	SE 13	Presencia de ARN de Virus Zika por RT-PCR tiempo real	2	2	
		Virus Chikungunya ARN [Presencia] en suero o plasma por RT-PCR en tiempo Real	2	2	
	SE 14	Presencia de ARN de Virus Zika por RT-PCR tiempo real	2	2	
		Virus Chikungunya ARN [Presencia] en suero o plasma por RT-PCR en tiempo Real	2	2	
Total general				595	595

• De acuerdo con los resultados publicados por el INS hasta la Semana Epidemiológica (SE) 14-2026, Los análisis realizados mediante RT-PCR en tiempo real **REGISTRAN ÚNICAMENTE RESULTADOS NEGATIVOS** para Zika y Chikungunya, haciendo un total de **595 resultados reportados**.

• Hasta la SE 14 2026, no se tiene reporte positivo para fiebre amarilla

AVANCE DE LA 2DA INTERVENCIÓN DEL TRATAMIENTO FOCAL EN LOS 38 SECTORES DE LA CIUDAD DE IQUITOS (11 de Marzo al 13 de Abril del 2026)

Se viene realizando la 2da. Intervención del control larvario en los cuatro distritos de la ciudad de Iquitos, teniendo como cobertura de Campo en el distrito de Punchana de 65.9%, Iquitos con 72%, Belén con 73.1%, San Juan con 71.3%. Con una cobertura de avance de 63.4% como ciudad de Iquitos.



DRESS	SECTOR	FECHA	META programada	% AVANCE	CASAS						COBERTURA CAMPO				TOTAL Viviendas Positivas	TOTAL Recipientes Positivos	I.L.	I.B.	
					Inspeccionadas	Tratadas	Cerradas	Deshabitadas	Reuniones	Total	N° Residentes	% Insp.	%Cerr.	%Des.					%Ren.
PUNCHANA	1 al 6 y 37	11/03-11/04/2026	21879	61.8%	13530	4979	5139	1339	528	20536	54776	65.9	25.0	6.5	2.6	1977	3292	14.6	24.3
IQUITOS	7 al 29	11/03-13/04/2026	35671	59.9%	21366	11364	5946	1583	770	29655	76366	72.0	20.0	5.3	2.6	1827	3391	8.6	15.9
BELÉN	20 al 25	11/03-11/04/2026	19868	70.8%	14071	6543	4129	710	340	19250	47359	73.1	21.4	3.7	1.8	2042	3941	14.5	28.0
SAN JUAN	26 al 36 y 38	11/03-13/04/2026	35479	63.6%	22570	6449	6558	2119	399	31646	73989	71.3	20.7	6.7	1.3	1205	2063	5.3	9.1
TOTAL CIUDAD	1 al 38	11/03-13/04/2026	112897	63.4%	71537	29935	21772	5751	2037	101097	252490	70.8	21.5	5.7	2.0	7051	12687	9.9	17.7

AVANCE DE LA 2DA. INTERVENCION DE TRATAMIENTO FOCAL EN LAS LOCALIDADES PERI URBANAS DE LA CIUDAD DE IQUITOS (11 de Mar. al 11 de Abr. del 2026)

Se está realizando la 2da. Intervención del control larvario en 7 localidades de Peri urbanas de la ciudad de Iquitos, teniendo coberturas en Santa Clara de 70.6%, Rumococha con 68.6%, Santo Tomás con 67.7%, Quistococha con 59%, los Delfines con 80.2%, Peña Negra con 63.7% y Varillal con 67.5%.



PROVINCIA	DISTRITO	DRESS	SECTOR/LOCALID.	FECHA	INTERVENCION	META	% AVANCE	VIVIENDAS						Nº de Viviendas	COBERTURA CAMPO				TOTAL Viviendas Positivas	TOTAL Recipientes Positivos	Situación Tratamiento	
								Inspeccionadas	Visitadas	Cercadas	Descontaminadas	Recurtidas	Total		% Insp.	% Cerc.	% Desch.	% Rec.				
MAYNAS	SAN JUAN	SANTA CLARA	SANTA CLARA	11-03-02/04/2026	I	2468	73.3%	1809	734	609	69	15	2562	4933	70.6%	26.1	2.7	0.6	269	569	CULMINADO	
		RUMOCOCHA	RUMOCOCHA	02-11/04/2026	I	1308	68.6%	897	446	365	32	14	1308	2799	68.6%	27.9	2.4	1.1	142	280	CULMINADO	
		SANTO TOMÁS	SANTO TOMÁS	11-03-11/04/2026	I	5074	55.3%	2806	526	949	339	53	4147	5783	67.7%	22.9	8.2	1.3	266	391	AVANCE	
		QUISTOCOCHA	QUISTOCOCHA	11-03-11/04/2026	I	7553	55.1%	4161	1141	2316	459	122	7058	10120	59.0%	32.8	6.5	1.7	709	1500	AVANCE	
		LOS DELFINES	LOS DELFINES	11-03-04/04/2026	I	3498	83.5%	2921	645	458	234	30	3643	4656	80.2%	12.6	6.4	0.8	423	903	CULMINADO	
		PEÑA NEGRA	PEÑA NEGRA	28-03-30/04/2026	I	2396	62.3%	1363	372	575	178	24	2340	2818	63.7%	26.9	8.3	1.3	283	531	AVANCE	
		VARILLAL	VARILLAL	07-11/04/2026	I	1831	28.1%	514	181	157	75	15	761	1423	67.5%	20.6	9.9	2.0	143	256	CULMINADO	
TOTAL GENERAL							23028	80.5%	14471	4605	5889	1386	273	23619	31724	66.9	25.4	6.4	1.3	2335	4438	

Fuente: Unidad de Vigilancia Entomológica y Control de Vectores – DIRESA LORETO

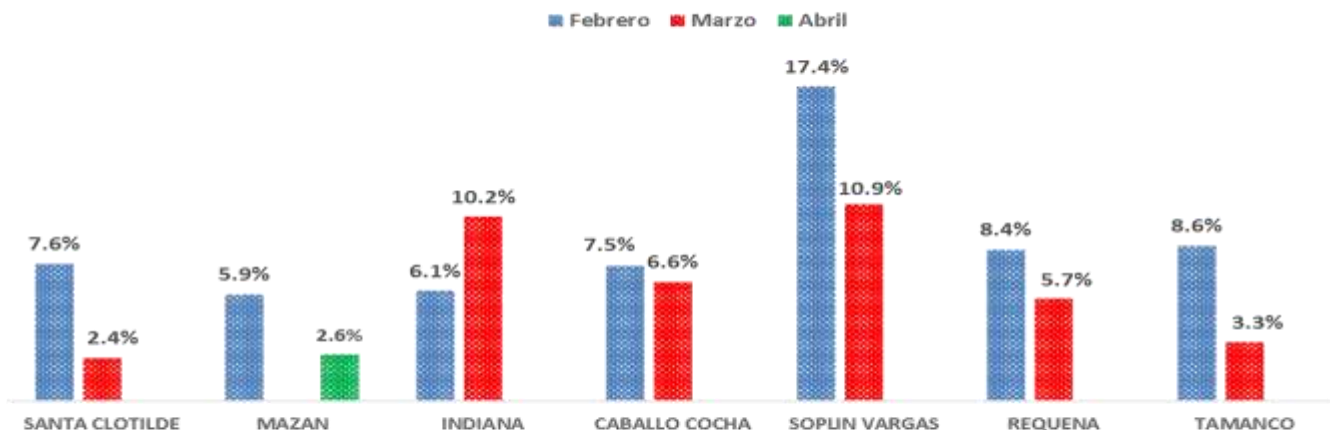
AVANCE DEL I Y II CICLO DE TRATAMIENTO FOCAL EN LAS LOCALIDADES DE LA PROVINCIA DE LA REGION LORETO, UE. 400 (14 DE ABRIL DEL 2026)

UNIDAD EJECUTORA	PROVINCIA	DISTRITO	DRESS	FECHA	META	COM. PROG.	CICLO	SITUACION	CASAS						COBERTURAS DE CAMPO				Viviendas Positivas	Recipientes Positivos	I.E. %	I.R. %	
									Inspeccionadas	Visitadas	Cercadas	Descontaminadas	Recurtidas	Total	% Insp.	% Cerc.	% Desch.	% Rec.					
400	MAYNAS	MAZAN	MAZAN	9-2-30/3/2026	1630	94.8%	I	CULMINADO	1545	568	338	299	7	2189	4055	70.6%	15.4%	13.7%	0.3%	40	61	2.0%	3.0%
		INDIANA	INDIANA	31/3-14/4/2026	3409	28.1%	II	AVANCE	393	150	7	12	0	412	874	95.4%	1.7%	2.9%	0.0%	35	45	8.9%	11.5%
		ALTO NANAY	ALTO NANAY	17-21/03/2026	331	100.0%	I	CULMINADO	311	182	0	0	0	311	713	100.0%	0.0%	0.0%	0.0%	13	16	4.2%	5.1%
		NAPO	SANTA CLOTILDE	9/3-24/3/2026	1015	72.7%	I	CULMINADO	738	405	146	169	0	1053	2255	70.1%	13.9%	16.0%	0.0%	19	27	2.0%	3.7%
		FERNANDO LORES	TAMISHYACU	23-2-6/4/2026	1992	111.3%	I	CULMINADO	2217	1651	113	0	0	2330	6095	95.2%	4.8%	0.0%	0.0%	297	441	##	10.9%
	REQUENA	REQUENA	REQUENA	7-13/4/2026	9033	12.2%	II	AVANCE	1104	189	121	1	0	1226	3997	90.0%	9.0%	0.1%	0.0%	78	109	7.1%	9.9%
		JENARO HERRERA	JENARO HERRERA	9-2-10/3/2026	1127	98.9%	I	AVANCE	1115	367	12	0	0	1127	2475	98.9%	1.1%	0.0%	0.0%	70	101	6.3%	9.1%
		EMILIO SAN MARTIN	TAMANCO VIEJO	14-2-14/4/2026	843	39.7%	II	AVANCE	335	81	15	13	0	443	1595	92.3%	4.1%	3.6%	0.0%	12	15	3.6%	4.5%
	PUTUMAYO	ESTRECHO	ESTRECHO	6-13/4/2026	1126	22.5%	II	AVANCE	253	212	1	1	1	256	714	98.8%	0.4%	0.4%	0.4%	5	5	2.0%	2.0%
		TTE. MANUEL CLAYBERO	SOPLIN VARGAS	5-14/3/2026	279	74.2%	IV	CULMINADO	207	105	2	22	0	231	696	80.6%	0.9%	0.5%	0.0%	0	928	0.1%	448.3%
MARISCAL RAMON CASTILLA	RAMON CASTILLA	CABALLOCOCHA	7/2-21/3/2026	1241	230.7%	I	CULMINADO	2863	765	586	42	48	3599	8883	80.9%	16.0%	1.2%	1.4%	255	385	8.9%	13.4%	
	PEVAS	PEVAS	9-2-10/4/2026	1256	98.1%	I	AVANCE	1232	377	23	1	2	1258	2942	97.9%	1.8%	0.1%	0.2%	38	45	3.1%	3.7%	
	SAN PABLO	SAN PABLO	2-20/3/2026	1145	38.5%	I	AVANCE	441	198	92	7	0	540	1059	81.7%	17.0%	1.4%	0.0%	1	2	0.2%	0.5%	
	VAVARI	ISLA SANTA ROSA	18-3-13/4/2026	580	75.5%	II	AVANCE	438	160	0	24	0	462	1542	94.8%	0.0%	5.2%	0.0%	13	15	3.0%	3.4%	
DIRESA LORETO					22978	87.4%			13192	5420	1456	591	58	18297	37825	86.2%	9.5%	3.9%	0.4%	876	2198	6.6%	16.6%

Al 14 de abril del 2026, la Dirección Ejecutiva de Salud Ambiental e Inocuidad Alimentaria viene realizando actividades de control larvario en **14 distritos priorizados**, obteniéndose una cobertura promedio de campo promedio de **86,2%**. Los distritos de Mazan (70,6%), Alto Nanay (100%), Napo (70,1%), Fernando Lores (95,2%) y Ramón Castilla (80,9%) culminaron el I Ciclo de control larvario. Los distritos de Indiana (95,4%), Requena (90,0%), Emilio San Martín (92,3%) e Isla Santa Rosa (94,8%).

Fuente: Unidad de Vigilancia Entomológica y Control de Vectores – DIRESA LORETO

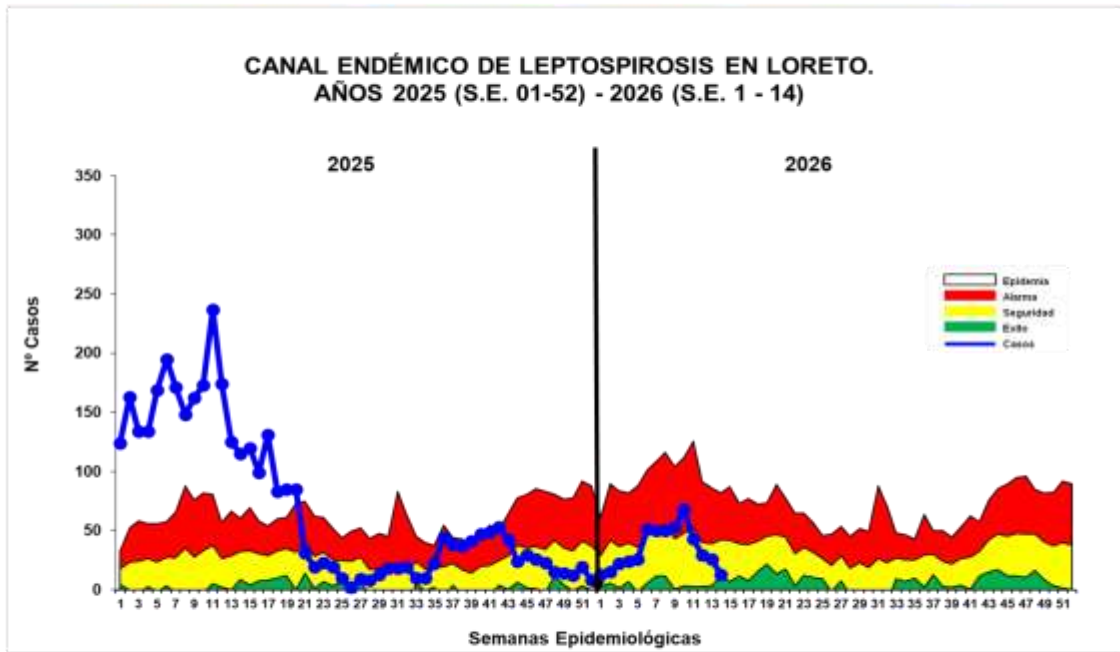
INDICES AEDICOS DE LAS LOCALIDADES DE LA U.E.400, ABRIL 2026



Los Índices Aédicos en las localidades de **Santa Clotilde (2,4%)**, **Mazan (2,6%)**, **Caballococha (6,6%)**, **Soplin Vargas (10,9%)**, **Requena (5,7%)** y **Tamanco(3,3%)** reportaron una reducción con respecto al IA basal, a excepción de la localidad de **Indiana (IA = 10,9%)**. Solo las localidades de **SANTA CLOTILDE, MAZAN Y TAMANCO REPORTAN IA MENORES AL 5%**.

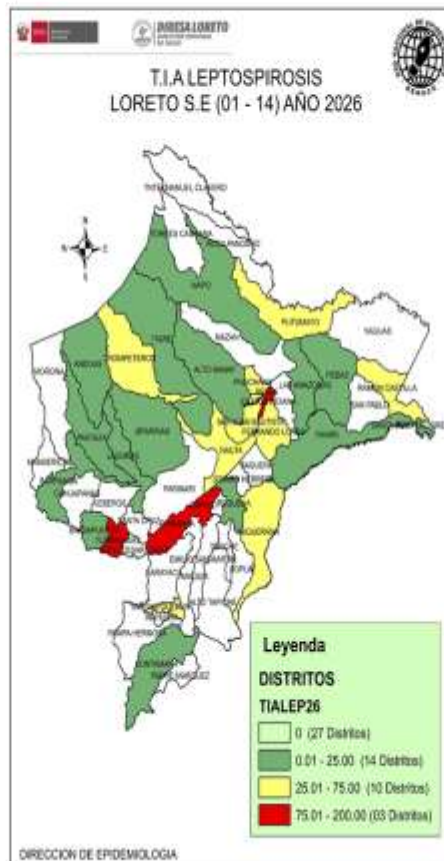
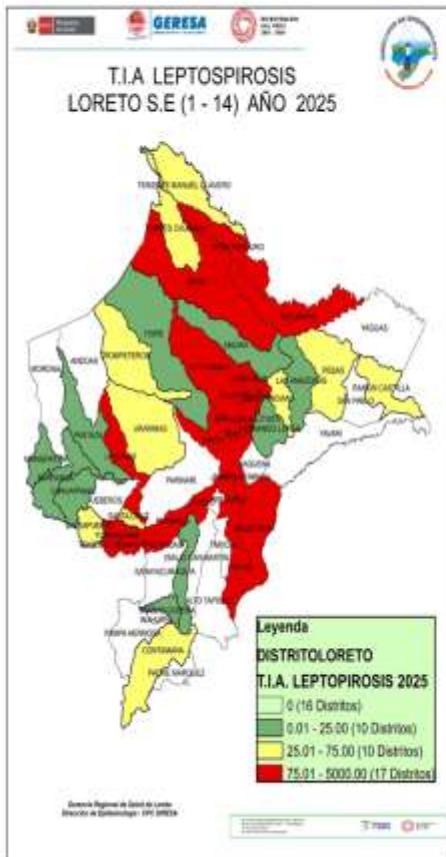
Fuente: Unidad de Vigilancia Entomológica y Control de Vectores – DIRESA LORETO

CANAL ENDÉMICO DE LEPTOSPIROSIS LORETO, AÑOS 2025 (S.E. 1-52) - 2026 (S.E. 01 - 14)



Hasta la S.E. 14 del 2026; se reportó 483 casos acumulado de Leptospirosis, 48 casos más que el acumulado de la semana anterior (13), el 35.2%(170) son confirmados y el 64.8% aún permanece probable. En comparación al 2025, hasta la semana 14 se observa una disminución de los casos como se ve en la curva de tendencia. La curva de casos de Leptospirosis en la S.E. 14 del 2025 se observa en zona de **EPIDEMIA**, mientras que este 2026 la curva se ubica en zonas de **SEGURIDAD** y con cierta tendencia al descenso progresivo.

MAPA DE RIESGO SEGÚN T.I.A. DE LEPTOSPIROSIS, EN DISTRITOS DE LA REGIÓN LORETO, 2025 - 2026 (S.E. 01 - 14)



La T.I.A. de Leptospirosis en el 2026 muestra que hasta la S.E. 14; 27 distritos están en **riesgo** de transmisión de Leptospirosis, 3 de ellos en alto riesgo

El 50% (27) de los distritos de la Región hasta la presente semana no reportaron casos de Leptospirosis.

Los distritos de riesgo se ubican en la provincia Maynas con mayor frecuencia, seguido del Alto Amazonas.

Comparando el mismo periodo de tiempo del 2025, Loreto reportó 10 distritos menos en riesgo de transmisión en el presente año.

CASOS DE LEPTOSPIROSIS NOTIFICADOS SEGÚN DISTRITOS, REGIÓN LORETO, 2026 (S.E. 01 - 14)

N°	DISTRITO	Semana Epidemiológica										Total 2025	Total 2026	Porcentaje 2026	Porcentaje acumulado 2026	VARIACION PORCENTUAL 2025-2026
		1-6	7	8	9	10	11	12	13	14						
1	YURIMAGUAS	30	12	17	10	8	9	16	12	7	185	123	25.05%	25.1%	↓	-35%
2	BELÉN	28	13	9	13	28	14	8	5	1	340	117	24.22%	49.3%	↓	-66%
3	SAN JUAN BAUTISTA	33	16	11	11	8	10	3	3	2	564	97	20.08%	69.4%	↓	-83%
4	IQUITOS	18	3	6	3	8	3	3	4	2	290	52	10.77%	80.1%	↓	-82%
5	PUNCHANA	10	2	1	4	8	3				272	28	5.80%	85.9%	↓	-90%
6	NAUTA	7	1	3	2	1					141	14	2.90%	88.8%	↓	-90%
7	RAMON CASTILLA	6				2	1				9	9	1.86%	90.7%	↔	0%
8	REQUENA	1		1	1	1		1			28	5	1.04%	91.7%	↓	-82%
9	VARGAS GUERRA	0			1	3					3	4	0.83%	92.5%	↑	300%
10	PUNAHUJA	4									6	4	0.83%	93.4%	↓	-33%
11	FERNANDO LORES	1		1	1			1			3	4	0.83%	94.2%	↑	300%
12	TROMPETEROS	1						1		1	4	3	0.62%	94.8%	↓	-25%
13	ANDOAS	2		1								3	0.62%	95.4%		
14	PUTUMAYO	2			1						39	3	0.62%	96.1%	↓	-92%
15	BALSAPUERTO	1			1						11	2	0.41%	96.5%	↓	-82%
16	LAGUNAS	0	1						1		23	2	0.41%	96.9%	↓	-91%
17	YAVARI	1						1				2	0.41%	97.3%		
18	CONTAMANA	1			1						12	2	0.41%	97.7%	↓	-83%
19	BARRANCA	0	1			1					2	2	0.41%	98.1%	↔	0%
20	PERAS	1			1						5	2	0.41%	98.6%	↓	-60%
21	TIGRE	0	1								2	1	0.21%	98.8%	↓	-50%
22	URARINAS	1									4	1	0.21%	99.0%	↓	-75%
23	NAPO	0			1						109	1	0.21%	99.2%	↓	-99%
24	LAS AMAZONAS	1									1	1	0.21%	99.4%	↔	0%
25	YAQUERANA	0							1		3	1	0.21%	99.6%	↓	-67%
26	PASTAZA	1									1	1	0.21%	99.8%	↔	0%
27	ALTO NANAY	1									29	1	0.21%	100.0%	↓	-97%
28	ROSA PANDURO	0									13	0	0.00%	100.0%	↓	-100%
29	TORRES CAUSANA	0									2	0	0.00%	100.0%	↓	-100%
30	MAZAN	0									3	0	0.00%	100.0%	↓	-100%
31	INDIANA	0									7	0	0.00%	100.0%	↓	-100%
32	MAQUIA	0									2	0	0.00%	100.0%	↓	-100%
33	JENARO HERRERA	0									77	0	0.00%	100.0%	↓	-100%
34	CAHUAPANAS	0									1	0	0.00%	100.0%	↓	-100%
35	TENIENTE MANUEL CLAVERO	0									1	0	0.00%	100.0%	↓	-100%
36	SANTA CRUZ	0									3	0	0.00%	100.0%	↓	-100%
37	MANSERICHE	0									1	0	0.00%	100.0%	↓	-100%
38	SOPLIN	0									1	0	0.00%	100.0%	↓	-100%
39	TENIENTE CESAR LOPEZ ROJAS	0									8	0	0.00%	100.0%	↓	-100%
TOTAL		151	50	53	68	43	29	26	13		2207	484	100%			

Hasta la S.E. 14; 27 distritos notificaron casos de Leptospirosis en comparación al año 2025 donde 37 distritos reportaron casos.

Hasta la semana 14 se notificaron 78.1% (1724) casos menos con respecto al 2025.

El 80.1% de casos se concentran en 4 distritos, siendo Yurimaguas y Belén los que encabezan la lista.

No se reportaron fallecidos por Leptospirosis en la presente semana.

RESULTADOS DE MUESTRAS PROCESADAS EN EL LABORATORIO DE REFERENCIA REGIONAL DE LORETO, PARA DIAGNÓSTICO DE LEPTOSPIROSIS POR EL MÉTODO DE ELISA IgM, POR ESTABLECIMIENTO DE SALUD DE LA S.E. 14 – 2026.

N°	IPRESS	REACTIVO	%	INDETERMINADO	%	NO REACTIVO	%	TOTAL	% TOTAL
1	HOSPITAL APOYO IQUITOS	3	3.1	2	2.0	13	13.3	18	18.4
2	C.S. 6 DE OCTUBRE	4	4.1	0	0.0	6	6.1	10	10.2
3	C.S. AMERICA DE SAN JUAN BAUTISTA	4	4.1	1	1.0	4	4.1	9	9.2
4	P.S. MASUSA	3	3.1	0	0.0	4	4.1	7	7.1
5	HOSPITAL REGIONAL DE LORETO	2	2.0	0	0.0	5	5.1	7	7.1
6	C.S. MORONACOCHA	1	1.0	0	0.0	6	6.1	7	7.1
7	P.S. QUISTOCOCHA	1	1.0	1	1.0	5	5.1	7	7.1
8	ESSALUD	1	1.0	1	1.0	3	3.1	5	5.1
9	C.S. 9 DE OCTUBRE	0	0.0	0	0.0	4	4.1	4	4.1
10	P.S. MUNICHS - RIO ITAYA	1	1.0	0	0.0	2	2.0	3	3.1
11	C.S. CARDOZO	1	1.0	0	0.0	2	2.0	3	3.1
12	C.S. TUPAC AMARU	0	0.0	0	0.0	3	3.1	3	3.1
13	C.S. CABALLOCOCHA	1	1.0	0	0.0	1	1.0	2	2.0
14	C.S. BELLAVISTA NANAY	0	0.0	0	0.0	2	2.0	2	2.0
15	C.S. BELEN	0	0.0	0	0.0	2	2.0	2	2.0
16	P.S. 1RO. DE ENERO	2	2.0	0	0.0	0	0.0	2	2.0
17	P.S. LOS DELFINES	1	1.0	0	0.0	1	1.0	2	2.0
18	LABORATORIO REFERENCIAL	0	0.0	0	0.0	1	1.0	1	1.0
19	C.S. SAN ANTONIO	0	0.0	0	0.0	1	1.0	1	1.0
20	P.S. SANTO TOMAS	0	0.0	0	0.0	1	1.0	1	1.0
21	C.S. NAUTA	0	0.0	0	0.0	1	1.0	1	1.0
22	P.S. PORVENIR DE IQUITOS	0	0.0	0	0.0	1	1.0	1	1.0
	TOTAL GENERAL	25	25.5	5	5.1	68	69.4	98	100.0

Fuente: Registro de Datos Leptospira - URR - 2026

- ✓ En la S.E.14 2026 ingresaron 98 muestras de suero, obtenidas en 22 IPRESS para diagnóstico por el método de ELISA IgM para el Diagnóstico de Leptospira.
- ✓ El 25.5% fueron REACTIVAS y el 5.1% fueron INDETERMINADAS, las cuales fueron remitidas al INS para confirmación por el Método de Micro Aglutinación (MAT). Se observa que el 69.4% de las muestras procesadas fueron No reactivas, principalmente procedentes del Hospital Apoyo Iquitos (13), IPRESS 6 de Octubre y Morona cocha (6).
- ✓ La mayor cantidad de muestras obtenidas se registró en el Hospital Apoyo Iquitos (18) y la IPRESS 6 de Octubre (10).

RESULTADOS DE MUESTRAS PROCESADAS PARA DIAGNÓSTICO DE LEPTOSPIROSIS POR EL MÉTODO DE ELISA IgM, POR DISTRITOS DE LA S.E. 14 – 2026

Nº	DISTRITO	REACTIVO	%	INDETERMINADO	%	NO REACTIVO	%	TOTAL	% TOTAL
1	SAN JUAN	8	8.2	3	3.1	17	17.3	28	28.6
2	IQUITOS	4	4.1	1	1.0	20	20.4	25	25.5
3	BELÉN	5	5.1	0	0.0	18	18.4	23	23.5
4	PUNCHANA	5	5.1	0	0.0	7	7.1	12	12.2
5	TROMPETEROS	0	0.0	1	1.0	2	2.0	3	3.1
6	RAMÓN CASTILLA	2	2.0	0	0.0	1	1.0	3	3.1
7	YAQUERANA	1	1.0	0	0.0	0	0.0	1	1.0
8	PUTUMAYO	0	0.0	0	0.0	1	1.0	1	1.0
9	INDIANA	0	0.0	0	0.0	1	1.0	1	1.0
10	NAUTA	0	0.0	0	0.0	1	1.0	1	1.0
TOTAL GENERAL		25	25.5	5	5.1	68	69.4	98	100.0

Fuente: Registro de Datos Leptospira – LRRL-2026

- ✓ En la S.E. 14 2026 ingresaron 98 muestras de suero, obtenidas en 10 distritos de la región Loreto para diagnóstico por el método de ELISA IgM para el Diagnóstico de Leptospira.
- ✓ Al igual que a nivel de las IPRESS, el **25.5%** fueron REACTIVAS y el **5.1%** fueron INDETERMINADAS. Y aquí también se observa un importante porcentaje de los resultados de Elisa IgM para Leptospirrosis que fueron NO REACTIVOS (**69.4%**) y éstos mayormente se registraron en los distritos de Iquitos (20) y Belén (18).
- ✓ Los distritos con mayor número de muestras Reactivas fueron San Juan Bautista (8), Belén y Punchana (5).
- ✓ La mayor cantidad de muestras obtenidas y analizadas en el Laboratorio Referencial se registran en los siguientes distritos: San Juan Bautista (28) e Iquitos (25).

MUESTRAS PROCESADAS S.E 1 – 14 2026 DIAGNÓSTICO DE LEPTOSPIROSIS POR EL MÉTODO DE ELISA IgM (LRRL) Y MAT (INS)

RESULTADOS ELISA IgM DEL LRRL	REACTIVOS MAT INS (Serovares $\geq 1/800$)	%	REACTIVOS PROBABLES MAT INS (Serovares $< 1/800$)	%	NO REACTIVOS MAT INS	%	TOTAL	%
REACTIVO	114	24.6	54	11.7	169	36.5	337	72.8
INDETERMINADO	40	8.6	23	5.0	63	13.6	126	27.2
TOTAL	154	33.3	77	16.6	232	50.1	463	100.0

Fuente: Registro de Datos Leptospira – LRRL-2025

- ✓ Hasta la S.E 14 - 2026, se observa que el total de muestras enviadas para confirmación por MAT al INS es **463**, entre Reactivos (337) e Indeterminados (126).
- ✓ De los 463 muestras enviadas al INS para su confirmación con MAT: El **33.3 %** fueron reactivos a MAT (Serovares $\geq 1/800$), **16.6 %** Reactivos probables (Serovares $< 1/800$) y **50.1 %** fueron no Reactivos al MAT.
- ✓ **De los confirmados. Reactivos a MAT 1/800:** El 24.6% muestras que habían resultado Reactivas por Elisa IgM, se confirmaron como MAT Reactivos y el 8.6% de las 126 muestras con resultados Indeterminados por Elisa IgM, Se confirmaron como MAT Reactivos.

MONITOREO HIDROLÓGICO DE LOS RÍOS AMAZÓNICOS

Monitoreo de Niveles de Agua con Umbrales de Riesgo
Período: 08 al 14 de marzo del 2026

Situación actual de Niveles de Agua con Umbrales de Riesgo

Sistema de Alertas por Niveles

● PELIGRO (Rojo) ● PROPENSO AL PELIGRO (Naranja) ● EMERGENCIA (Amarillo) ● NORMAL (Verde)

Estación	Río / Cuenca	8 May	9 May	10 May	11 May	12 May	13 May	14 May
H-ENAPU PERU	AMAZONAS - AMAZONAS	116.35	116.40	116.41	116.44	116.45	116.50	116.52
PUERTO ALEGRIA	AMAZONAS - AMAZONAS	67.49	67.47	67.47	67.46	67.46	67.49	67.51
H-SAN REGIS	MARAÑÓN - BAJO MARAÑÓN	123.58	123.58	123.57	123.60	123.60	123.60	123.62
H-NAUTA	MARAÑÓN - BAJO MARAÑÓN	124.80	124.80	124.81	124.83	124.88	124.91	124.97
H-CONTAMANA	UCAYALI - UCAYALI	133.68	133.68	133.68	133.69	133.56	133.51	133.43
H-REQUENA	UCAYALI - BAJO UCAYALI	130.47	130.48	130.48	130.50	130.51	130.53	130.55
H-LAGUNAS	HUALLAGA - BAJO HUALLAGA	116.23	116.29	116.34	116.32	116.30	116.38	116.33
SANTA MARIA DE NANAY	NANAY - ALTO NANAY	126.43	126.52	126.55	126.55	126.63	126.70	126.70
BELLAVISTA-MAZÁN	NAPO - NAPO	87.16	87.30	87.42	87.54	87.66	87.78	87.85

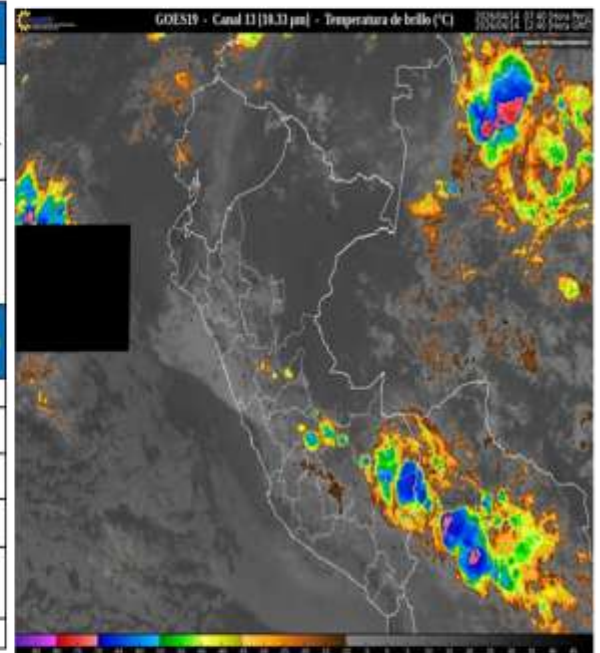


DIRECCIÓN DE PREVENCIÓN Y CONTROL DE EMERGENCIAS Y DESASTRES
Calle Monitor Huéscar # 203 - Puchana
Correo: coesaluddiresaloret@gmail.com



PRONÓSTICO METEOROLÓGICO REGIONAL

PARA EL DEPARTAMENTO DE LORETO								
Hoy (día y noche)	Por la mañana, cielo nublado parcial, con alto contenido de humedad en el ambiente. Al medio día, cielo con nubes dispersas. Por la tarde y noche, cielo despejado variando a cielo nublado parcial. Viento de dirección Este de hasta 25 Km/h. Sensación térmica de 42°C. Índice de radiación UV 9 - Alto.							
Mañana	Por la mañana, cielo nublado, con alto contenido de humedad en el ambiente. Al medio día, cielo nublado parcial. Por la tarde y noche, cielo nublado parcial con chubascos ligeros y moderados y aislados en las provincias del departamento de Loreto. Viento de dirección Este de hasta 30 Km/h. Sensación térmica de 39°C. Índice de radiación UV 8 - Alto.							
Fecha	Temperatura (°C)	Iquitos	Nauta	San Regis	Requena	Contamana	Mazán	Caballococha
Martes 14 de Abril 2026	Temp. Min.	24.0	24.3	22.6	22.4	20.6	23.5	24.2
	Temp. Máx.	36.0	36.0	36.0	36.0	35.0	36.0	35.0
	Lluvia (ayer) en mm	0.0	0.0	0.0	0.0	0.0	0.0	0.0
Miércoles 15 de Abril 2026 (Valores pronosticados)	Temp. Min.	23.0	23.0	23.0	23.0	20.0	23.0	23.0
	Temp. Máx.	34.0	34.0	34.0	35.0	34.0	34.0	34.0
Fecha de emisión: Martes, 14 de abril de 2026.					COD: PR - 104			



DIRECCIÓN DE PREVENCIÓN Y CONTROL DE EMERGENCIAS Y DESASTRES
Calle Monitor Huéscar # 203 - Puchana
Correo: coesaluddiresaloret@gmail.com



AVISOS METEOROLÓGICOS E HIDROLÓGICOS

AVISO METEOROLÓGICO N°093 - 2026 - EMED SALUD - DPCED - DIRESA LORETO

LLUVIA EN LA SELVA

Inicio del Evento: Miércoles, 15 de Abril de 2026 a las 00:00 horas
Fin del Evento: Viernes, 17 de Abril de 2026 a las 23:59 horas
Periodo de vigencia del aviso: 71 horas

Aviso N°146. El SENAMHI informa que, desde el miércoles 15 al viernes 17 de abril, se espera la presencia de lluvias, de moderada a fuerte intensidad, en la selva. Esta lluvia estará acompañada de descargas eléctricas y ráfagas de viento con velocidades cercanas a los 45 km/h.

El miércoles 15 de abril se prevén acumulados de lluvia cercanos a los 45 mm/día en la selva norte, alrededor de los 55 mm/día en la selva centro y valores próximos a los 55 mm/día en la selva sur.

DEPARTAMENTOS DE POSIBLE AFECTACIÓN: AMAZONAS, AYACUCHO, CAJAMARCA, CUSCO, HUANUCO, JUNÍN, LORETO, MADRE DE DIOS, PASCO, PIURA, SAN MARTÍN, UCAYALI

PROVINCIAS DE POSIBLE AFECTACIÓN: **NAYAFIL, AYO, ANAHEZAS, LORETO, MARIKAL, NAYAFIL, CAYSHUA, REGUENA, UCAYALI, SUREM DEL MARAÑÓN, TUTUMAYO.**



NIVEL VERDE	
NIVEL VERDE, AMARILLO	Se pronostican precipitaciones moderadas a fuertes, con ráfagas de viento moderado a fuerte, acompañado de descargas eléctricas. Se recomienda el monitoreo meteorológico de las áreas afectadas para determinar el momento de las lluvias.
NIVEL VERDE, NARANJA	Se pronostican precipitaciones moderadas a fuertes, con ráfagas de viento moderado a fuerte, acompañado de descargas eléctricas. Se recomienda el monitoreo meteorológico de las áreas afectadas para determinar el momento de las lluvias.
NIVEL VERDE, ROJO	Se pronostican precipitaciones moderadas a fuertes, con ráfagas de viento moderado a fuerte, acompañado de descargas eléctricas. Se recomienda el monitoreo meteorológico de las áreas afectadas para determinar el momento de las lluvias.

AVISO HIDROLÓGICO N°866 - 2026 - EMED SALUD - DPCED - DIRESA LORETO

SITUACIÓN ACTUAL DEL NIVEL DEL RÍO HUALLAGA - ESTACIÓN LAGUNAS

Fecha de Inicio: Lunes, 13 de Abril de 2026 - 00:00 hrs
Fecha de Final: Domingo, 19 de Abril de 2026 - 14:00 hrs
Piso: Páramo extendido

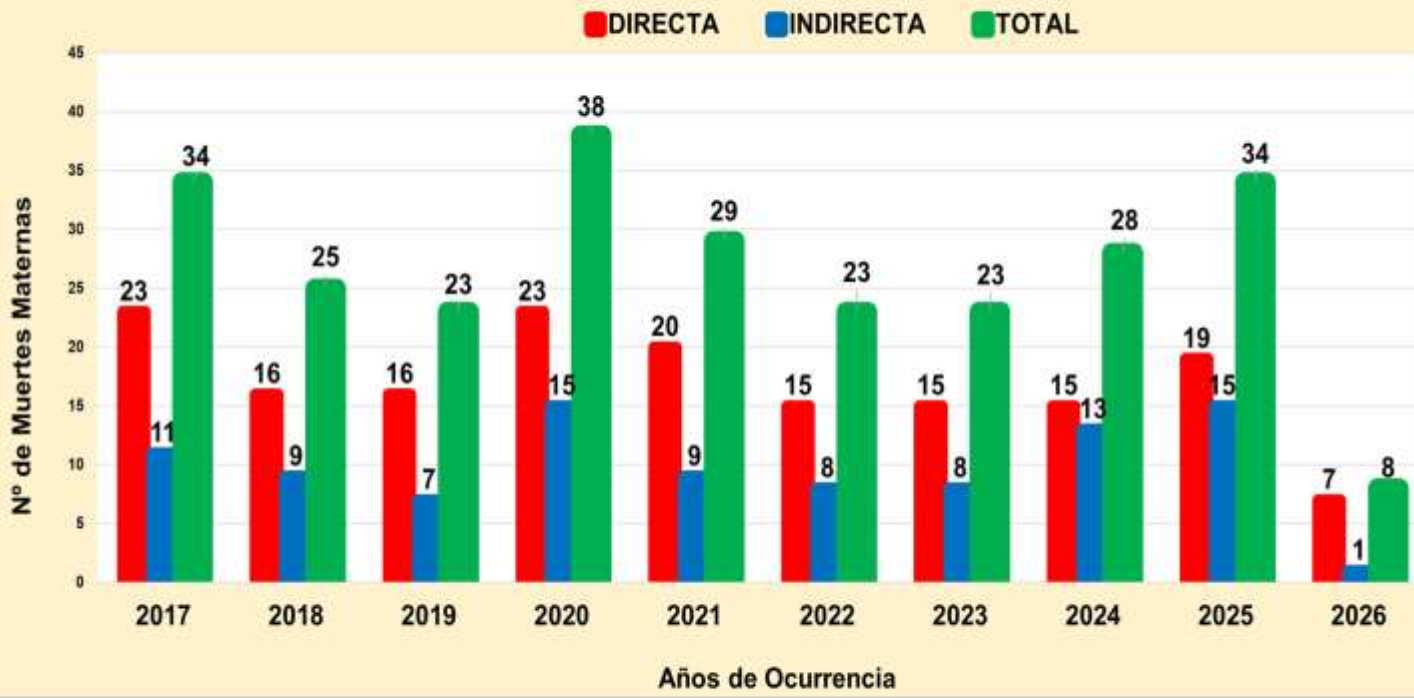
Aviso N°146. El SENAMHI, organismo adscrito al Ministerio del Ambiente, informa sobre el comportamiento hidrológico del RÍO HUALLAGA, en el departamento LORETO. Hoy Lunes, 13 de Abril de 2026 a las 00:00 hrs, la estación hidrológica LAGUNAS, registra un nivel de 118.38 m.s.n.m. ubicados en el ámbito AMATELLO. Las potenciales áreas de afectación serían los centros poblados de LAGUNAS, SAN LUIS, PROGRESO, NARANJAL, BELLO HORIZONTE y SANTA MARÍA. Se recomienda a la población tomar las precauciones correspondientes y estar atentos cualquier actividad cercana al río.

El SENAMHI continuará vigilando el comportamiento del río y sugiere a la ciudadanía mantenerse informada a través de la web institucional y redes sociales.



ROJO	Este color indica riesgo y requiere acciones de emergencia para la población de las zonas afectadas. Se recomienda a la población tomar las precauciones correspondientes y estar atentos cualquier actividad cercana al río.
NARANJA	Este color indica riesgo de afectación de la población.
AMATELLO	Este color indica riesgo de afectación de la población.

Número de Muertes Maternas según OCURRENCIAS y clasificación final (Directa, Indirecta)-Región Loreto. 2017 al 2026* (actualizado al 14 abril).

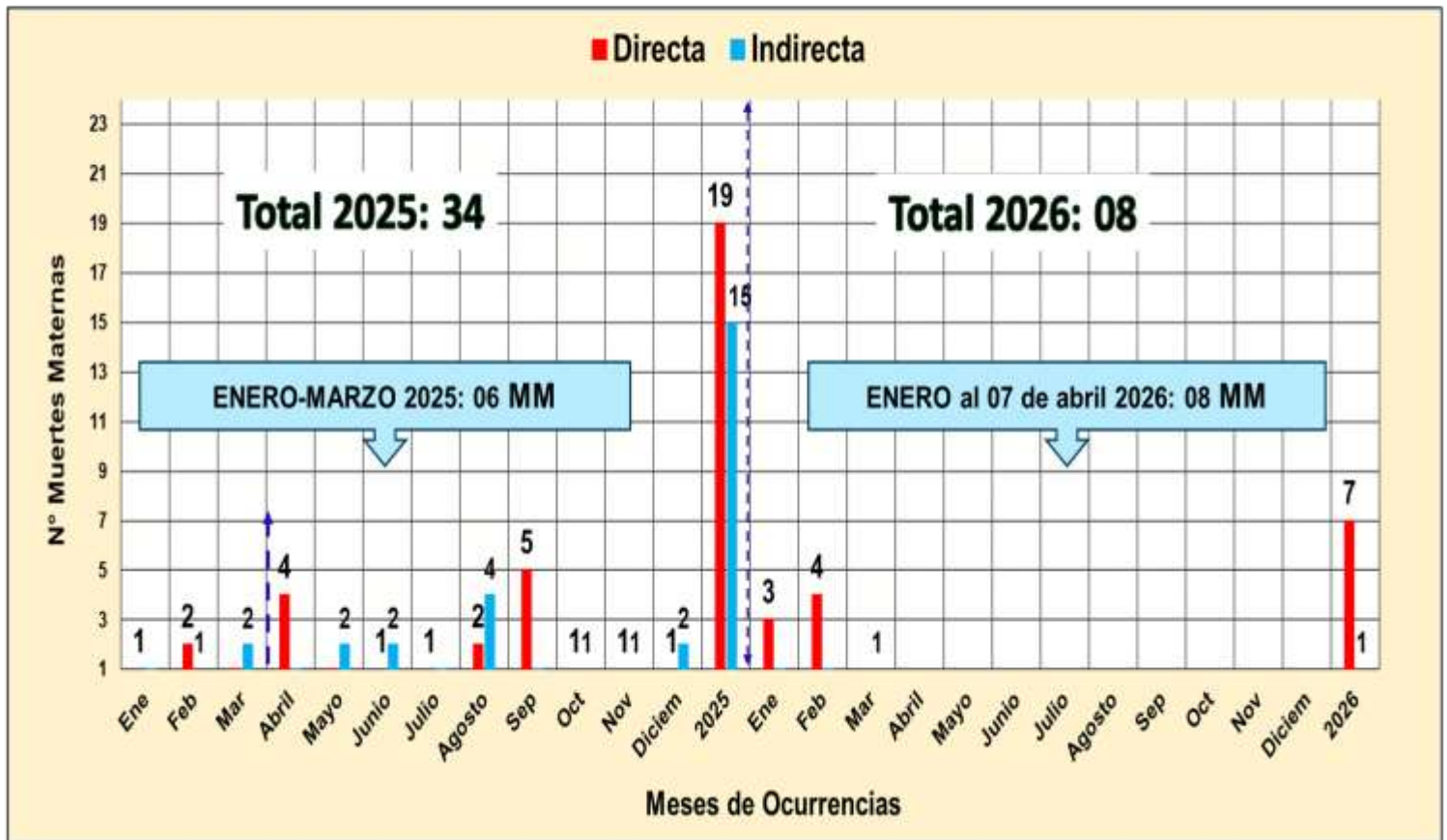


Fuente: Base Noti - CDC-MINSA, CPC-Dirección de Epidemiología 2026

Del 01 de enero al 14 de abril 2026:

a) Se han notificado **08MM**, **Directas (07)** e **indirectas (1)**, ocurridas en la **región Loreto**, Muertes Maternas ocurridas hasta los 42 días de culminada la gestación.

Número de Muertes Maternas **Directas, Indirectas** según meses, **Ocurridas** en la región Loreto. 2025-2026* (actualizado al 14 abril).



Fuente: Base Notif. CDC-MINSA, CPC-Dirección de Epidemiología 2025

Número de Muertes Maternas **Directas e Indirectas** según momentos y clasificación final, **Ocurridas** en la región Loreto. 2025 (SE1-SE52)-2026* (actualizado al 14 abril).

Momento del Fallecimiento	Clasificación Final		Total	%
	Directas	Indirectas		
Embarazo	2	3	5	14.7
Embarazo que termina en aborto	1	1	2	5.9
Parto	3	1	4	11.8
Puerperio	13	10	23	67.6
Total	19	15	34	100.0

Fuente: Base Notif. CDC-MINSA, CPC-Dirección de Epidemiología 2025

Momento del Fallecimiento	Clasificación Final		Total	%
	Directas	Indirectas		
Embarazo	1	0	1	12.5
Embarazo que termina en aborto	0	0	0	0
Parto	2	0	2	25.0
Puerperio	4	1	5	62.5
Total	7	1	8	100.0

Fuente: Base Notif. CDC-MINSA, CPC-Dirección de Epidemiología 2026

En el 2025: El 67.6% de las muertes maternas ocurrieron en el puerperio.

En el 2026: El 62.5% (5 muertes maternas) ocurrieron durante el puerperio, el 25.0% (2 muertes maternas) durante el parto y el 14.3% (1 muerte materna) durante el embarazo.

CASOS DE MUERTE FETAL Y NEONATAL, REGIÓN LORETO, 2026 SEMANA EPIDEMIOLÓGICA 01 - 14

Nº	CAUSA_BASICA_MUERTE	TIPO DE MUERTE			
		FETAL	%	NEONATAL	%
1	FETO Y RECIÉN NACIDO AFECTADOS POR TRASTORNOS HIPERTENSIVOS DE LA MADRE	10	24.39		
2	MUERTE FETAL DE CAUSA NO ESPECIFICADA	5	12.20	2	5.41
3	HIPOXIA INTRAUTERINA, NO ESPECIFICADA	5	12.20		
4	INMATURIDAD EXTREMA			5	13.51
5	INSUFICIENCIA RESPIRATORIA DEL RECIÉN NACIDO			5	13.51
6	SEPSIS BACTERIANA DEL RECIÉN NACIDO, NO ESPECIFICADA			4	10.81
7	FETO Y RECIÉN NACIDO AFECTADOS POR RUPTURA PREMATURA DE LAS MEMBRANAS	2	4.88	2	5.41
8	SÍNDROME DE DIFICULTAD RESPIRATORIA DEL RECIÉN NACIDO			4	10.81
9	HIPOXIA INTRAUTERINA NOTADA POR PRIMERA VEZ ANTES DEL INICIO DEL TRABAJO DE PARTO	3	7.32		
10	PESO EXTREMADAMENTE BAJO AL NACER	1	2.44	2	5.41
11	ASFIXIA DEL NACIMIENTO, SEVERA	1	2.44	1	2.70
12	MALFORMACIÓN CONGÉNITA DEL CORAZÓN, NO ESPECIFICADA			2	5.41
13	ASFIXIA DEL NACIMIENTO	1	2.44	1	2.70
14	FETO Y RECIÉN NACIDO AFECTADOS POR OTRAS FORMAS DE DESPRENDIMIENTO Y DE HEMORRAGIA PLACENTARIOS	2	4.88		
15	SEPSIS DEL RECIÉN NACIDO DEBIDA A OTRAS BACTERIAS			2	5.41
16	FETO Y RECIÉN NACIDO AFECTADOS POR TRAUMATISMO DE LA MADRE	2	4.88		
17	FETO Y RECIÉN NACIDO AFECTADOS POR OTRAS COMPLICACIONES ESPECIFICADAS	2	4.88		
18	PÉRDIDA DE SANGRE FETAL POR VASA PREVIA	1	2.44		
19	OTRAS MALFORMACIONES CONGÉNITAS DE LAS CÁMARAS CARDÍACAS	1	2.44		
20	SÍNDROMES DE MALFORMACIONES CONGÉNITAS QUE AFECTAN PRINCIPALMENTE LA APARIENCIA FACIAL	1	2.44		
21	OTROS RECIÉN NACIDOS PRETÉRMINO			1	2.70
22	SEPSIS DEL RECIÉN NACIDO DEBIDA A OTROS ESTREPTOCOCCOS Y A LOS NO ESPECIFICADOS			1	2.70
23	FETO Y RECIÉN NACIDO AFECTADOS POR OLIGOHIDRAMNOS	1	2.44		
24	DEPRESIÓN CEREBRAL NEONATAL			1	2.70
25	HERNIA DIAFRAGMÁTICA CONGÉNITA			1	2.70
26	SÍNDROME DE ASPIRACIÓN NEONATAL, SIN OTRA ESPECIFICACIÓN			1	2.70
27	SÍNDROME DEL RECIÉN NACIDO DE MADRE CON DIABETES GESTACIONAL	1	2.44		
28	OTROS SÍNDROMES DE MALFORMACIONES CONGÉNITAS ESPECIFICADOS, NO CLASIFICADOS EN OTRA PARTE			1	2.70
29	INFECCIÓN PROPIA DEL PERÍODO PERINATAL, NO ESPECIFICADA			1	2.70
30	ASFIXIA DEL NACIMIENTO, NO ESPECIFICADA	1	2.44		
31	FETO Y RECIÉN NACIDO AFECTADOS POR EMBARAZO MÚLTIPLE	1	2.44		
Total		41	100	17	100

Hasta la S.E. 14 se notificó 78 casos de muertes fetales y neonatales, 1 muerte más que la semana anterior (SE 13).

Se reporto 31 causas básicas de fallecimientos fetales y neonatales.

La causa básica de muerte fetal con mayor frecuencia: Feto y recién nacido afectado por trastornos hipertensivo de la madre(24.39%), mientras que en muertes neonatales se atribuye a insuficiencia respiratoria del recién nacido e inmadurez extrema (13.51%).

Fuente: Base Noti. CDC-MINSA. CPC- Dirección de Epidemiología 2026

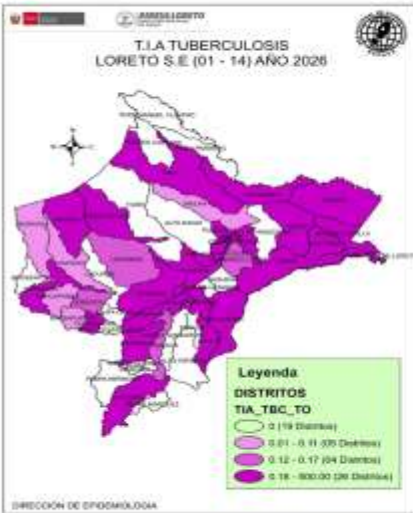
CASOS DE OFIDISMO NOTIFICADOS SEGÚN DISTRITOS, REGIÓN LORETO, 2026 (S.E. 01 - 14)



Nº	DISTRITO	Semana Epidemiológica														Total 2026	Porcentaje 2026	Porcentaje acumulado 2026	Fallecidos	
		1-4	7	8	9	10	11	12	13	14										
1	MAZAN	3	1												2	11	8.18	8.18		
2	LAS AMAZONAS	4	1	2											1	2	10	5.62	13.80	
3	PASTAZA	5			3										1	9	5.06	18.85		
4	MANSERICHE	3		1	1				1	1	1	1			8	5.86	21.91			
5	TORRES CAUSANA	3		1	1	1									2	8	4.49	26.40		
6	BELEN	5	1	1											1	8	4.49	30.89		
7	MORONA	3	1					1	1	1					7	2.81	34.81	1		
8	BAIFRANCA	3	1	1				1	1						1	7	1.91	36.74		
9	BALSAPURTO	1	1	2						2	1				7	1.81	42.70			
10	NAUTA	3	1		1			1	1						7	1.91	46.61			
11	SAN PABLO	1			1	1		2	1						6	1.17	50.00			
12	PEMA	3		1											4	1.87	53.57			
13	TENIENTE CISAR LOPEZ REYES	2	2		1			1							6	1.27	56.78			
14	ENTOMANA	6													6	1.17	60.11			
15	PURUHALLIN	3								2	1				6	1.17	63.68			
16	NAPO	2								2	1	1			5	2.81	66.20			
17	YAUARI	1								2	1	1			5	2.81	68.10			
18	FERNANDO LOBOS	3		1											3	2.81	71.91			
19	RAMON CASTILLA	1	1		2										3	2.81	74.72			
20	URARINAS	2			1						1				4	2.25	76.97			
21	IBERICO	3		2											4	2.25	79.21			
22	PUNCHANA	2	1			1									4	2.25	81.46			
23	LAGUNAS	1		1								1			3	1.69	83.15			
24	INDIANA	0						1	1				1	1	3	1.69	84.83			
25	TIGRE	2			1										3	1.69	86.52			
26	SAN LUAN SHUITISTA	0			1					1			1	1	3	1.69	88.20			
27	YAGUAYANA	1				1									2	1.12	89.33			
28	SANTA CRUZ	1										1			2	1.12	90.45			
29	IGUITOS	1				1									2	1.12	91.57			
30	ANDAS	2													2	1.12	92.70			
31	SANTA ROSA DE LORETO	0									2				2	1.12	93.82			
32	CAHUAPANAS	1													1	0.56	94.38			
33	SAQUENA	1													1	0.56	94.94			
34	CAPLO	0								1					1	0.56	95.51			
35	SARAYACU	0				1									1	0.56	96.07			
36	TROMPETEROS	1													1	0.56	96.63			
37	SOPUN	1													1	0.56	97.19			
38	PADRE MARQUEZ	1													1	0.56	97.75			
39	MANQUIA	1													1	0.56	98.31			
40	JENARO HERRERA	1													1	0.56	98.88			
41	REQUENA	0											1		1	0.56	99.44			
42	ALTO MANAY	1													1	0.56	100.00			
Total general		78	11	11	15	10	10	14	14	11	11	11	11	17	178	100.00		1		

Hasta la S.E. 14; 42 distritos han reportado 178 casos de ofidismo, se reporto 29 casos mas que en el acumulado hasta la semana anterior, pero 11 casos más que la semana 13; los distritos de Mazan, Las amazonas, Pastaza y Manseriche son los distritos que presentan el mayor número de accidente ofídicos. El 79.21% de los casos se presentó en 21 distritos de los 42 que notificaron. Hasta la presente semana se reportó 1 fallecido por ofidismo en el distrito de Morona . Persona de 54 años sexo femenino.

CASOS DE TUBERCULOSIS, REGIÓN LORETO, AÑO 2026 S.E. 01 - 14



Nº	DISTRITOS	TBC MONODRUGISTAS	TBC POLIDRUGISTAS	TBC PULMONAR C/COMP. BACTERIOS	TBC PULMONAR V/COMP. BACTERIOS	TBC ESCALOS	TUBERCULOSIS EXTRA PULMONAR	TOTAL 2026	Diferencia	Promedio 2026	Porcentaje acumulado 2026
1	SAN JUAN BAUTISTA			38	24		7	68	1	19.28	18.4
2	BELÉN	1		17	11		2	31	2	17.56	34.8
3	IQUITOS	2	4	39	19		8	68	2	18.71	43.5
4	PUNCHANA			31	11		2	44	2	6.62	43.2
5	YURIMAGUAS	1		25	8		0	33	1	5.96	72.6
6	RECULEN			9	1	1		11		3.12	73.6
7	NAUTA			10	1			11	1	1.1	75.9
8	EDDORAMANA			6				6		2.88	81.8
9	RAMÓN CASTILLA			7				7	1	1.56	83.3
10	BARRANCA			5				5	1	1.42	84.7
11	PAVANI			3	1			4		1.13	85.8
12	TROMPETEROS			8	1			9		1.18	87.0
13	SAN PABLO			2	2			4		1.18	88.1
14	PERAS			4				4		1.15	89.2
15	NAPO			8			1	9		1.18	90.4
16	INDIANA			2	1			3		0.85	91.2
17	SARAYACU			8				8		0.85	92.1
18	BALSAPUERTO			2	1			3	1	0.85	92.9
19	CAFAYO	1				1		2		0.85	93.8
20	ANDOAS			8				8		0.85	94.6
21	PUNAMPA			2				2		0.57	95.2
22	URUBINAS			2				2		0.57	95.8
23	FERNANDO LORES				2			2		0.57	96.3
24	PUNTO VIZO			2				2		0.57	96.9
25	PASAYAN			2				2		0.57	97.5
26	PASTAZA			1				1		0.28	97.7
27	LAGUAS			1				1		0.28	98.0
28	MOTONA			1				1		0.28	98.3
29	CAHLIAPAYAN			1				1		0.28	98.6
30	VALLE VERDE			1				1		0.28	98.9
31	SOPLIN			1				1		0.28	99.2
32	MAZAN			1				1		0.28	99.4
33	JEREBOS						1	1		0.28	99.7
34	MACULIA									0.28	100.0
Total general		6	4	212	87	2	26	333	11	100.00	

Fuente: Base Noti. CDC-MINSA. CPC- Dirección de Epidemiología 2026

34 distritos reportaron casos de tuberculosis hasta la S.E. 14. Se notificaron 353 casos de Tuberculosis, de los casos reportados 232 son casos de tuberculosis con confirmación bacteriológica, se notifico 189 casos más acumulados hasta la semana epidemiológica 14. Se reporto 11 fallecidos hasta la presente semana, en los distrito de: San Juan Bautista (1), Belén (2), Iquitos(1), Punchana(2), Yurimaguas(1), Nauta(1), Ramón Castilla (1), Barranca (1) y Balsapuerto (1).

CASOS DE TOS FERINA EN LA REGIÓN LORETO, 2026 S.E. 01 - 14

Nº	DISTRITO	Semana Epidemiológica														Total 2026	Total 2025	Porcentaje 2026	VARIACION PORCENTUAL 2025-2026
		1-4	7	8	9	10	11	12	13	14									
1	BARRANCA	32													32	32	28.33%	↑ 84%	
2	ANDOAS	46	3	1	12										62	73	22.46%	↑ 63%	
3	URUBINAS	25	2	4	7	30	3								69	33	18.43%	↓	
4	BALSAPUERTO	10	2	4	4	1									21	28	13.88%	↓	
5	RAMÓN CASTILLA	12	1	1	1										15	17	5.29%	↑ 166%	
6	YURIMAGUAS	6		1	1										8	11	3.88%	↑ 100%	
7	RECULEN	3		2	4	2									11	11	3.88%	↓	
8	INDIANA	10													10	10	3.88%	↓ 50%	
9	PAVANI	0	1		1	6									8	6	2.46%	↓	
10	CAHLIAPAYAN	7													7	7	2.88%	↓ 77%	
11	IQUITOS	1													1	2	0.82%	↓ 75%	
12	SAN JUAN BAUTISTA	0													0	0	0.31%	↓ 89%	
13	SANTA ROSA DE LORETO	1													1	1	0.31%	↓	
14	TENIENTE CESAR LÓPEZ BOLAÑOS	1													1	1	0.31%	↓	
15	TROMPETEROS	0													0	1	0.31%	↓	
16	PUNCHANA	0													0	1	0.31%	↓ 94%	
17	PASTAZA	0													0	210	0	0.00%	↓ 100%
18	PERAS	0													0	1	0.00%	↓ 100%	
19	LAJ ANDESINAS	0													0	0	0.00%	↓ 100%	
20	HUANUCHE	0													0	0	0.00%	↓ 100%	
21	BELÉN	0													0	2	0.00%	↓ 100%	
22	RECULEN	0													0	1	0.00%	↓ 100%	
Total general		215	6	15	15	24	30	7	9	9	9	9	9	463	425	108%			



Hasta la S.E. 14; se han reportado 325 casos de Tos ferina, 10 casos más que en el acumulado de la semana 13. Se confirmaron el 18.5% (60/325) y el 81.5% (265) son probable a la espera de su confirmación, comparando al 2025 los distritos de Barranca, Andoas y Yurimaguas muestran un incremento de casos en el acumulado. 7 distritos reportan casos de Tos ferina que durante el 2025 a la misma semana no presentaron, hasta el corte de esta semana, 16 de los 54 distritos reportan casos de Tos ferina en la región Loreto. El distrito de Pastaza que reporto el mayor número de casos a la misma semana, reporta cero casos actualmente.

Fuente: Base Noti. CDC-MINSA. CPC- Dirección de Epidemiología 2026

CASOS DE TOS FERINA POR GRUPO DE EDAD Y SEXO, REGIÓN LORETO 2026 S.E. 01 - 14

Edad	TIPO DIAGNÓSTICO		TOTAL	Frecuencia relativa
	Femenino	Masculino		
0-11 Años (Niños)	112	127	239	73.5%
12-17 Años (Adolescente)	18	15	33	10.2%
18-29 Años (Joven)	10	7	17	5.2%
30-59 Años (Adulto)	11	16	27	8.3%
60+ (Adulto Mayor)	6	3	9	2.8%
Total	157	168	325	100%



48,3% (157)

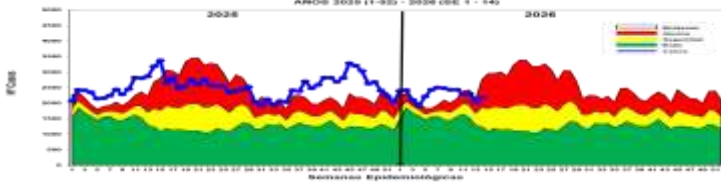
Según etapa de vida el mayor porcentaje de los casos de tos ferina se han reportado en la etapa de vida niño (73.5%). Las diferencia de casos por sexos no es significativo mostrando una diferencia de 3.4% de varón a mujer.

Se reportó 07 fallecido confirmados en las semanas que va del 2026, estos corresponden a los distritos de: Urubinas (6) y Balsapuerto (1).

51.7% (168)

Fuente: Base Noti. CDC-MINSA. CPC- Dirección de Epidemiología 2026

INFECCIONES RESPIRATORIAS AGUDAS EN < 5 AÑOS



Hasta la S.E. 14, se han reportado 32 188 episodios de IRA No Neumonías en niños < 5 años: 1519 (4.7%) en niños menores de 2 meses; 8974 (27.9%) en niños de 2 a 11 meses y 21695 (67.4%) en niños de 1 a 4 años. Se notificaron 2511(8.5%) casos más que la semana anterior(SE 13). Según el Canal endémico, la curva de casos desde las últimas 3 semanas ha mostrado un descenso, ingresando la curva a zona de seguridad. En el mapa de riesgo según la T.I.A muestra distritos con nivel de riesgo medio (20) y 29 distritos de alto riesgo, la mayoría de estos en las provincias de Alto Amazonas, Datem del Marañón y Loreto .

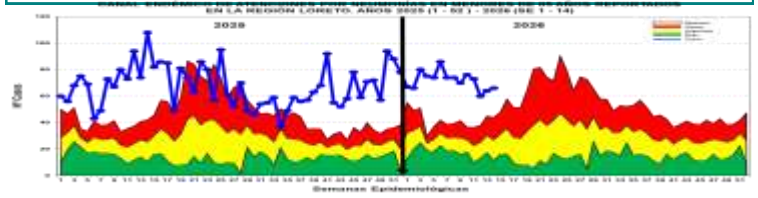
Punchana (3395), San Juan Bautista (2445), Yurimaguas (2421), Iquitos (1739), Barranca (1527), Andoas (1438), Contamana (1266), Pastaza (1092), Nauta (1068), Requena (1027), Urarinas (977), Manseriche (950), Belen (943), Morona (921), Balsapuerto (856), Ramon Castilla (780), Tigre (714), Cahuapanas (674), Trompeteros (653), Puinahua (507), Lagunas (475), Fernando Lores (441), Napo (436), Indiana (405), Sarayacu (376), Mazan (344).

T.I.A Regional es 2,766.96 x 10000 hab. (Pob< 5 años) (S.E. 14). La Estratificación del Riesgo según la T.I.A es como sigue:

- Alto Riesgo:** 29 Distritos
- Mediano Riesgo:** 20 Distritos
- Bajo Riesgo:** 05 Distritos
- Sin Riesgo:** 0 Distrito.

Los distritos de la ciudad de Iquitos reportaron el 26.48% del total de atenciones Regional.

NEUMONÍAS



Hasta la S.E.14 se han registrado 1005 episodios de Neumonía; 792 (78.8%) son episodios de Neumonía y 213 (21.2%) son episodios de Neumonía Grave. La presente semana se notifico 74(7.9%) casos más que la semana anterior (SE 13). Luego de un descenso de casos desde la Semana 7, en las últimas 2 semanas la curva muestra un incremento de los casos pero se mantiene en **ZONA DE EPIDEMIA**. Se han reportado 9 defunciones en lo que va del año, extra-hospitalarias: Punchana(01) y Urarinas(3); e intrahospitalarias en los distritos de: Balsapuerto (1), Andoas(1), barranca(1), Yurimaguas(1) y Punchana (1). Según el mapa de riesgo de la semana, solo se reporta distritos de bajo riesgo(39) y sin riesgo (15)

tra-hospitalarias: Punchana(01) y Urarinas(3); e intrahospitalarias en los distritos de: Balsapuerto (1), Andoas(1), barranca(1), Yurimaguas(1) y Punchana (1). Según el mapa de riesgo de la semana, solo se reporta distritos de bajo riesgo(39) y sin riesgo (15)

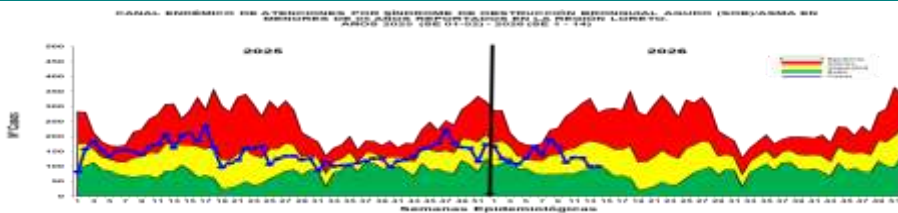
Punchana (178), Requena (101), Iquitos (90), San Juan Bautista (79), Yurimaguas (77), Nauta (67), Barranca (60), Andoas (57), Belen (38), Urarinas (37), Balsapuerto (29), Manseriche (25), Cahuapanas (22), Pastaza (16), Ramon Castilla (15), Napo (13), Indiana (12), Tigre (12), Trompeteros (12), Contamana (11), Morona (7), Torres Causana (6), Mazan (5), Yavari (5).

La T.I.A Regional es 8.64%x 1000 hab. (< 5 años). A es como sigue: (S.E 14)

- Alto Riesgo:** 0 Distrito
- Mediano Riesgo:** 0 Distritos
- Bajo Riesgo:** 39 Distritos
- Sin Riesgo:** 15 Distritos.

Los Distritos de la ciudad de Iquitos reportaron el 38.31% del total de atenciones Regional.

SÍNDROME DE OBSTRUCCIÓN BRONQUIAL AGUDO (SOB/ASMA) EN < 5 AÑOS



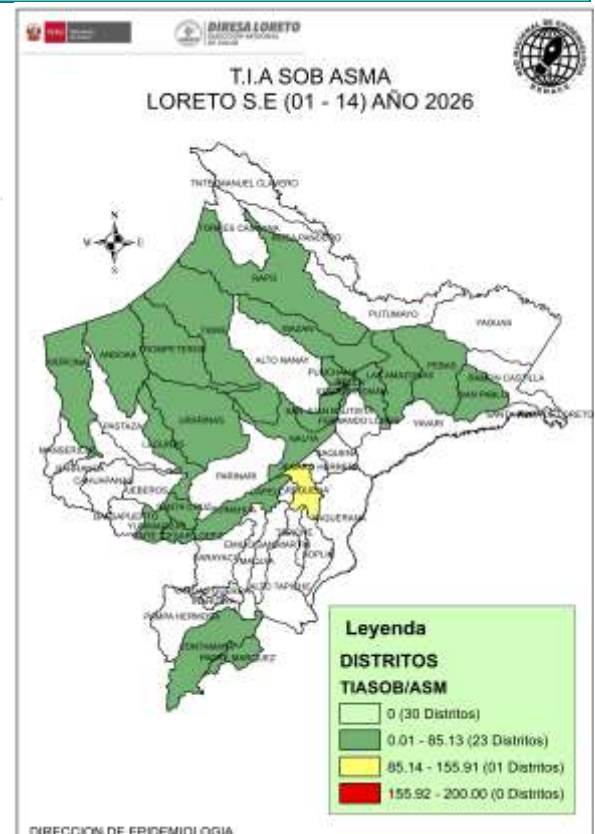
Hasta la S.E. 14; se han notificado 1876 casos de Síndrome de Obstrucción Bronquial/ASMA en menores de 5 años; 1067 (56.9%) episodios en niños menores de 2 años y 809 (43.1%) en niños de 2 a 4 años. Se reporto 100(5.6%) casos más que la semana anterior(SE 13). En la actual semana la curva de casos se ubica en zona de SEGURIDAD mostrando un descenso en la última dos semana. Según el mapa de riesgo con la T.I.A hasta la presente semana se observa distritos de bajo riesgo(23), mientras que 1 distrito presenta un riesgo medio. 30 distritos no reportan casos.

San Juan Bautista (474), Requena (345), Belen (317), Punchana (287), Iquitos (281), Yurimaguas (89), Puinahua (29), Nauta (18), Andoas (13), Mazan (4), San Pablo (3), Contamana (2), Morona (2), Padre Marquez (2), Indiana (1), Lagunas (1), Las Amazonas (1), Napo (1), Pebas (1), Santa Cruz (1), Teniente Cesar Lopez Rojas (1), Tigre (1), Trompeteros (1), Urarinas (1).

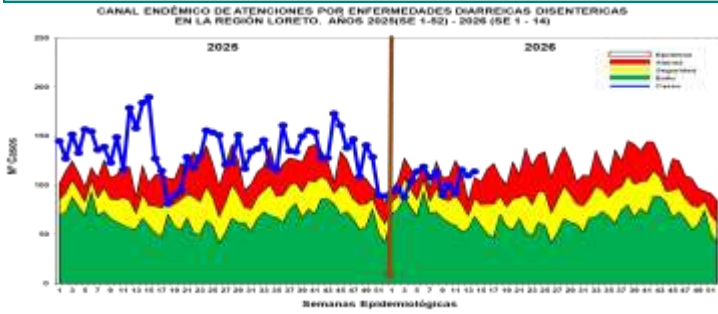
T.I.A Regional es 16.13 x 1000 hab. (< 5 años). La Estratificación del Riesgo según la T.I.A es como sigue:

- Alto Riesgo:** 0 Distrito
- Mediano Riesgo:** 01 Distrito
- Bajo Riesgo:** 23 Distritos
- Sin Riesgo:** 30 Distritos

a ciudad de Iquitos reportaron el 74.44% del total de atenciones Regional.



ENFERMEDAD DIARREICA AGUDA DISENTÉRICA



Hasta la S.E. 14, se han notificado 1460 atenciones por Diarrea Disentérica, de los cuales 93 (6.4%) atenciones corresponden a <1 año, 375 (25.7%) atenciones de 1 a 4 años y 992 (67.9%) atenciones de mayores de 5 años. Se reportaron 126 (9.4%) casos más que la semana anterior (SE13). La curva de casos se mantuvo oscilante en zona de ALARMA, en la semana actual se ubica en zona de EPIDEMIA. No se reportó fallecidos hasta la presente semana. Según la tasa de incidencia acumulada el mapa de riesgo, actualmente presenta

distritos de bajo riesgo(37) mayormente. Se reporto 01 distrito de alto riesgo Teniente Clavero y 6 en mediano riesgo.

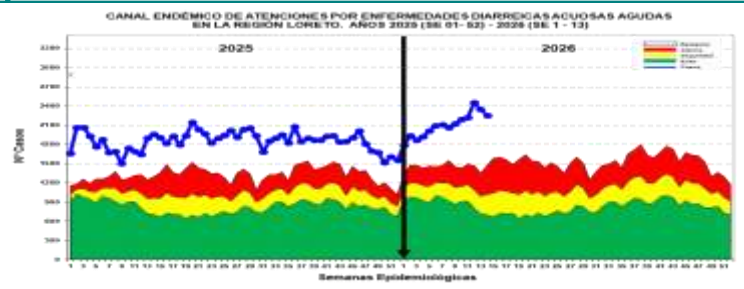
Nauta (224), Contamana (135), Manseriche (115), Teniente Manuel Clavero (108), San Pablo (104), Andoas (88), Barranca (54), San Juan Bautista (54), Ramon Castilla (53), Morona (48), Santa Rosa De Loreto (46), Urarinas (43), Indiana (39), Pastaza (35), Cahuapanas (34), Napo (26), Pampa Hermosa (26), Padre Marquez (18), Punchana (18) Requena (17), Sarayacu (17), Tigre (13), Las Amazonas (12), Soplín (12), Iquitos (11).

La T.I.A Regional es 1.37% x 1000 hab. (S.E. 14)
La estratificación del riesgo según la T.I.A x 1000 hab. es como sigue:

Alto Riesgo: 01 Distrito
Mediano Riesgo: 06 Distritos
Bajo Riesgo: 37 Distritos
Sin Riesgo: 10 Distritos

Los distritos de la ciudad de Iquitos reportaron el 6.23 % del total Regional.

ENFERMEDAD DIARREICA AGUDA ACUOSA



Hasta la S.E. 14 se reportaron 29 375 atenciones por EDAs Acuosas en la región Loreto: 2065 (7.0%) atenciones en menores de 01 año, 7882 (26.8%) atenciones de 01 a 04 años, y 19438 (66.2%) atenciones en mayores de 5 a más años. Se notificaron 2635 (9.9%) casos más que la semana anterior (S.E.13). La curva de los casos de EDAs Acuosas se mantiene en incremento progresivo, pero en la últimas dos semanas mostró un leve descenso pero sigue en zona de EPIDEMIA. No se reporta fallecidos hasta la presente semana del 2026. Según mapa de riesgo

actual la mayoría de los distritos de la Región Loreto se clasifican alto(29) y mediano(22) riesgo. Se reporto 3 distritos de bajo riesgo.

Pertenciente al distrito de Punchan (4446), San Juan Bautista (3364), Iquitos (3123), Contamana (1685), Belen (1475), Urarinas (1137), Yurimaguas (1096), Andoas (833), Morona (786), Manseriche (784), Pastaza (656), Barranca (648), Nauta (597), Cahuapanas (582), Ramon Castilla (577), Trompeteros (537), Requena (491), Fernando Lores (405), Teniente Manuel Clavero (401), Indiana (388), Tigre (345), Napo (344), Balsapuerto (306), San Pablo (305), Lagunas (300), Sarayacu (292), Puinahua (282), Parinari (267), Putumayo (247), Pebas (228).

La T.I.A Regional es 27.48% x 1000 hab.
La estratificación del riesgo por la T.I.A (x 1000) es como sigue:

Alto Riesgo: 29 Distritos
Mediano Riesgo: 22 Distritos
Bajo Riesgo: 03 Distritos
Sin Riesgo: 0 Distrito

Los distritos de la ciudad de Iquitos reportaron el 42.24% del total Regional.