

**MC PERCY SOLANO VARGAS DAVILA**

Director General

**CD HERLICH ALTAMIRANO VELASQUEZ**

Sub Director General

**CENTRO DE PREVENCIÓN Y CONTROL DE ENFERMEDADES**

MC GLADYS GIANINA VASQUEZ DEL AGUILA  
Director Ejecutivo

**DIRECCIÓN DE EPIDEMIOLOGÍA**

**Lic. Enf. Betty Ríos Torres**

Directora

**Lic. Enf. Cinthia Irene Rojas Torres**

Responsable de la Unidad de Investigación de Brotes

**Lic. Enf. Flor Meredi Marapara Murayari**

Resp. Unidad de Investigación

**Lic. Enf. Ruth Trinidad Canayo Perea**

Responsable de la Unidad de Notificación

**Lic. Enf. Juana Elvira Valera Perez**

Responsable de la Unidad de Análisis de Situación de Salud ( ASIS)

**Blgo. Freddy Franco Alava Arevalo**

APOYO TECNICO

**Sr. Fernando Muñoz Rodríguez**

Responsable del Sistema Informático

**Srta. Verónica Paredes Vilchez**

Equipo Técnico del Sistema Informático

**Día Mundial de la Tuberculosis 2026: la atención primaria de salud, clave para una respuesta más accesible y centrada en las personas**

Cada 24 de marzo se conmemora el Día Mundial de la Tuberculosis, una oportunidad para visibilizar una enfermedad prevenible y tratable que aún representa un importante desafío de salud pública en la región de las Américas. En este contexto, el doctor Pedro Avedillo, asesor regional para la prevención, control y eliminación de la tuberculosis de la OPS, comparte la situación actual de la enfermedad, los avances recientes y el papel de la atención primaria de acercar el diagnóstico y el tratamiento a las personas, reducir brechas y avanzar hacia la eliminación de la enfermedad. **¿Cuál es la situación actual de la tuberculosis en las Américas?** En la región de las Américas se estima que unas 350.000 personas enfermaron de tuberculosis y alrededor de 30.000 fallecieron por esta causa en 2024. De estas muertes, cerca del 29% se atribuyeron a la coinfección entre tuberculosis y VIH. Todavía existe una brecha importante en el diagnóstico: se estima que unas 77.000 personas con tuberculosis (alrededor de 1 de cada 4) no fueron diagnosticadas en 2024, lo que significa que muchas siguen sin recibir tratamiento y pueden continuar transmitiendo la enfermedad. A pesar de que la tuberculosis es prevenible y tratable, ¿por qué sigue siendo un problema de salud pública? En los últimos años hemos visto cierta estabilización en la incidencia y en las muertes por tuberculosis, y también un aumento en el número de diagnósticos y personas en tratamiento. Esto refleja el esfuerzo de los países por mejorar la respuesta, por ejemplo, mediante la expansión de pruebas moleculares rápidas para el diagnóstico y la introducción de esquemas terapéuticos más cortos para el tratamiento y la prevención. Sin embargo, la tuberculosis sigue estando estrechamente vinculada a la pobreza, el hacinamiento, la desnutrición y las dificultades para acceder a servicios de salud. Muchas personas con síntomas no son diagnosticadas a tiempo o interrumpen el tratamiento, lo que permite que la transmisión continúe en la comunidad. También influyen factores como la coinfección con VIH, la tuberculosis resistente a medicamentos y las interrupciones en los servicios de salud, como ocurrió durante la pandemia de COVID-19. Uno de los mayores desafíos es la detección oportuna. ¿Por qué es tan importante diagnosticar la tuberculosis a tiempo? Diagnosticar la tuberculosis a tiempo reduce la transmisión de la bacteria a otras personas y permite iniciar el tratamiento antes de que la enfermedad cause complicaciones más graves. Cuando el diagnóstico se retrasa, la infección puede progresar y diseminarse a otros órganos del cuerpo, además de aumentar el riesgo de secuelas a largo plazo. La detección temprana sigue siendo una de las estrategias más efectivas para avanzar hacia la eliminación de la enfermedad. **¿Qué avances recientes existen en la prevención y el tratamiento de la tuberculosis?** En los últimos años se han desarrollado varias innovaciones importantes. Una de ellas es el uso de radiología digital con lectura asistida por inteligencia artificial, que permite realizar tamizajes más oportunos y acercar el diagnóstico a las personas que más lo necesitan. También se han expandido las pruebas moleculares rápidas, que tienen alta sensibilidad y pueden utilizarse cerca del punto de atención, lo que reduce significativamente el tiempo para confirmar el diagnóstico. En el ámbito del tratamiento, hoy contamos con esquemas terapéuticos totalmente orales y más cortos, tanto para tratar la enfermedad como para prevenirla en personas en riesgo. Estas opciones facilitan la adherencia al tratamiento y mejoran los resultados para los pacientes. **¿Qué papel juega la atención primaria de salud en la detección, prevención y tratamiento de la tuberculosis?** La atención primaria de salud permite llevar los servicios de salud más cerca de las personas para detectar la enfermedad de manera temprana, confirmar el diagnóstico, iniciar el tratamiento oportunamente y acompañar a las personas con tuberculosis durante todo el proceso terapéutico. Además, es esencial en la búsqueda y estudio de contactos, contribuye a reducir el estigma y facilita el trabajo con las comunidades y la articulación con otros sectores, lo que es clave para abordar los determinantes sociales de la enfermedad. En otras palabras, la atención primaria de salud permite que la respuesta frente a la tuberculosis sea realmente centrada en las personas y accesible para todos. **¿Cómo apoya la OPS a los países de la región en la prevención y la eliminación de la tuberculosis?** La tuberculosis forma parte de la lista de enfermedades priorizadas para su eliminación en el marco de la Iniciativa de la OPS para la Eliminación de Enfermedades, y la Organización trabaja junto a los Estados Miembros brindando cooperación técnica para fortalecer la respuesta nacional frente a la tuberculosis. Esto incluye apoyar la adopción de recomendaciones basadas en evidencia, la implementación de nuevas herramientas diagnósticas y terapéuticas, y el desarrollo de capacidades nacionales para mejorar la vigilancia y la eliminación de la enfermedad. Además, a través del Fondo Estratégico de la OPS, los países pueden acceder a medicamentos, insumos y tecnologías de calidad a precios asequibles, facilitando el acceso oportuno a las intervenciones de búsqueda activa, al diagnóstico y al tratamiento. Ejemplo de esto, es la inclusión de los equipos portátiles de radiografía digital con inteligencia artificial y las plataformas moleculares para el diagnóstico rápido de TB. En el Día Mundial de la Tuberculosis, **¿qué mensaje le gustaría transmitir a los países y a las comunidades de la región?** Una atención primaria de la salud fortalecida, con la respuesta a la tuberculosis plenamente integrada es esencial para alcanzar la eliminación de la tuberculosis. A través de esta estrategia se puede ampliar el acceso a herramientas diagnósticas más sensibles y asegurar que todas las personas, especialmente las más vulnerables, tengan acceso al diagnóstico y tratamiento oportunos y de calidad. Al mismo tiempo, debemos trabajar con las comunidades para reducir el estigma y la discriminación asociados a la enfermedad. Si colocamos a las personas en el centro de la respuesta y aprovechamos las herramientas disponibles, es posible avanzar de manera sostenida hacia la eliminación de la tuberculosis en la región.

**Contenido:**

Editorial.....	1
Cuadro resumen.....	2
Malaria, Dengue.....	3
Leptopirosis, Ofidismo.....	11
Tuberculosis, muerte materna y muerte neonatal y fetal.....	13
Covid-19.....	15
Ira, Neumonías, Sob Asma.....	18
Darrea Acuosa Disenterica.....	19

El presente Boletín considera la información de la vigilancia epidemiológica de la semana epidemiológica N° 11 del presente año

**Cuadro N° 1.**  
**Principales daños y eventos notificados en la semana epidemiológica (S.E) N° 11 del año 2026.**

# ENFERMEDADES NOTIFICADAS, REGIÓN LORETO, 2026

## SEMANA EPIDEMIOLÓGICA (S.E. 01- 11)

N°	DIAGNOSTICO	SEMANA EPIDEMIOLÓGICA 2026										Porcentaje 2026	Porcentaje acumulado 2026
		1-3	4	5	6	7	8	9	10	11	Total		
1	MALARIA POR P. VIVAX	1194	330	433	384	359	348	430	418	159	4055	52.882%	52.90%
2	DENGUE SIN SIGNOS DE ALARMA	127	63	83	90	172	161	184	199	104	1183	15.428%	68.32%
3	MALARIA P. FALCIPARUM	264	68	88	73	80	82	111	121	52	939	12.246%	80.57%
4	MERCURIO Y SUS COMPUESTOS	49	1	6	6	25	130	209	8	1	435	5.673%	86.24%
5	LEPTOSPIROSIS	50	24	24	48	48	45	46	46	17	348	4.538%	90.78%
6	TOS FERINA	103	35	63	17	7	8	14	14		261	3.404%	94.18%
7	DENGUE CON SIGNOS DE ALARMA	26	7	16	21	23	22	28	27	16	186	2.426%	96.61%
8	OFIDISMO	37	13	19	9	11	9	15	10	6	129	1.682%	98.29%
9	LEISHMANIASIS CUTANEA	9	5	3	3	1	3		1		25	0.326%	98.62%
10	HEPATITIS B	4	3	4	3	2	2	3	3		24	0.313%	98.93%
11	VARICELA SIN COMPLICACIONES	6	3	2	3			2	2	1	19	0.248%	99.18%
12	SIFILIS NO ESPECIFICADA	6	1	2	1	1	3	1	1		16	0.209%	99.39%
13	SIFILIS MATERNA	4	1		1		1		1		8	0.104%	99.49%
14	MUERTE MATERNA DIRECTA	3		1		2	1				7	0.091%	99.58%
15	DERIVADOS HALOGENADOS DE HIDROCARBUROS ALIFATICOS Y	0							5		5	0.065%	99.65%
16	LEISHMANIASIS MUCOCUTANEA	3		2							5	0.065%	99.71%
17	INFECCION GONOCOCICA	0	1				3				4	0.052%	99.77%
18	SIFILIS CONGENITA	1		2			1				4	0.052%	99.82%
19	DENGUE GRAVE	1	2								3	0.039%	99.86%
20	LOXOCELISMO	1				2					3	0.039%	99.90%
21	METAL, NO ESPECIFICADO	1				1					2	0.026%	99.92%
22	ESAVI - EVENTO ADVERSO POST VACUNAL	1									1	0.013%	99.94%
23	MALARIA POR P. MALARIAE	0							1		1	0.013%	99.95%
24	MUERTE MATERNA INDIRECTA	0							1		1	0.013%	99.96%
25	PARALISIS FLACIDA AGUDA	1									1	0.013%	99.97%
26	PLAGUICIDA NO ESPECIFICADO	0		1							1	0.013%	99.99%
27	SARAMPION	0							1		1	0.013%	100.00%
28	TETANOS NEONATAL	0					1				1	0.013%	100.01%
<b>Total general</b>		<b>1891</b>	<b>557</b>	<b>749</b>	<b>659</b>	<b>734</b>	<b>820</b>	<b>1043</b>	<b>859</b>	<b>356</b>	<b>7668</b>	<b>100%</b>	

Hasta la semana epidemiológica 11 del 2026 se notificaron 28 enfermedades y eventos de salud pública sujetas a vigilancia epidemiológica, entre confirmados y probables, 02 enfermedades más que la semana anterior, el 80.57% corresponden a 3 enfermedades:

- Malaria por *P. vivax* (52.90%)
- Dengue sin signos de Alarma(15.42%)
- Malaria por *P. falciparum* (12.24%)

Para el 2025 a la misma semana, se notificaron 27 enfermedades, una menos que el presente año, Malaria y Dengue sin signos de alarma fueron las más prevalentes.

Fuente: Base Noti. CDC-MINSA, CPC- Dirección de Epidemiología 2026

En el presente cuadro se considera a los casos Confirmados y Probables de las enfermedades notificadas. Los casos Probables se van clasificando según criterios técnicos vigentes.

# ENFERMEDADES NOTIFICADAS SEGÚN TIPO DE DIAGNÓSTICO, REGIÓN LORETO, 2026 SEMANA EPIDEMIOLÓGICA (S.E. 01 - 11).

N°	DIAGNOSTICO	TIPO DE DIAGNOSTICO						Total
		Confirmado	%	Probable	%	sospechoso	%	
1	MALARIA POR P. VIVAX	4055	100.00					4055
2	DENGUE SIN SIGNOS DE ALARMA	350	29.59	831	70.41			1183
3	MALARIA P. FALCIPARUM	939	100.00					939
4	MERCURIO Y SUS COMPUESTOS					435	100.00	435
5	LEPTOSPIROSIS	128	36.78	220	63.22			348
6	TOS FERINA	27	10.34	234	89.66			261
7	DENGUE CON SIGNOS DE ALARMA	68	36.56	118	63.44			186
8	OFIDISMO	129	100.00					129
9	LEISHMANIASIS CUTANEA	13	52.00	12	48.00			25
10	HEPATITIS B	13	54.17	11	45.83			24
11	VARICELA SIN COMPLICACIONES	19	100.00					19
12	SIFIUS NO ESPECIFICADA	15	99.75	1	6.25			16
13	SIFIUS MATERNA	7	87.50	1	12.50			8
14	MUERTE MATERNA DIRECTA	7	100.00					7
15	DERIVADOS HALOGENADOS DE HIDROCARBUROS ALIFATICOS		0.00	5	100.00			5
16	LEISHMANIASIS MUCOCUTANEA	5	100.00					5
17	INFECCION GONOCOCCICA	4	100.00					4
18	SIFIUS CONGENITA	4	100.00					4
19	DENGUE GRAVE	3	100.00					3
20	LOWOCELISMO	3	100.00					3
21	METAL, NO ESPECIFICADO			2	100.00			2
22	ESAVI - EVENTO ADVERSO POST VACUNAL			1	100.00			1
23	MALARIA POR P. MALARIAE	1	100.00					1
24	MUERTE MATERNA INDIRECTA	1						1
25	PARALISIS FLACIDA AGUDA			1	100.00			1
26	PLAGUICIDA NO ESPECIFICADO	1	100.00					1
27	SARAMPION			1	100.00			1
28	TETANOS NEONATAL	1	100.00					1

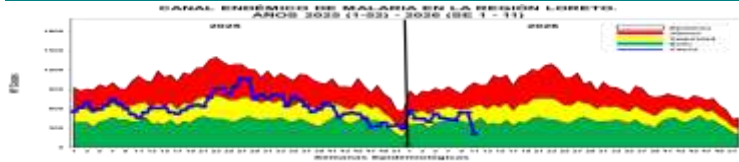
Hasta la Semana Epidemiológica 11 del 2026, de las 28 enfermedades sujetas a vigilancia epidemiológica en la región Loreto, 13 de ellas reportan el 100% de casos confirmados, 05 enfermedades se mantienen con el 100% de sus notificaciones en condición de casos probables; asimismo, 01 enfermedad reporta 100% de casos sospechosos.

En relación con las enfermedades de mayor carga en la región, dengue y leptospirosis presentan más del 50% de casos cada una en condición de probables, en espera de confirmación.

De igual manera, tosferina, evento que durante el 2025 presentó brotes en diversos distritos de la región, reporta actualmente más 89.66% de casos sin confirmación.

En el 2025, en la misma S.E. 11; dengue sin signos de alarma reportó 99.28% de confirmados, mientras que leptospirosis un 31.61%.

## MALARIA



Mapa de la T.I.A. Malaria Total Loreto S.E. (01 - 11) Año 2026.

**STRATIFICACIÓN DEL RIESGO DE MALARIA SEGÚN LA TASA DE INCIDENCIA ACUMULADA X 1000 HAB. REGIÓN LORETO, 2026 (S.E. 01 - 09)**

#	DISTRITO	Caso	Tasa	Riesgo
1	Andoas	1326	1326	Muy Alto Riesgo
2	Pastaza	659	659	Muy Alto Riesgo
3	Tigre	348	348	Muy Alto Riesgo
4	Yaquerana	299	299	Muy Alto Riesgo
5	Napo	187	187	Muy Alto Riesgo
6	Alto Nanay	166	166	Muy Alto Riesgo
7	San Juan Bautista	153	153	Muy Alto Riesgo
8	Yavari	149	149	Muy Alto Riesgo
9	Yaguas	133	133	Muy Alto Riesgo
10	Pebas	108	108	Muy Alto Riesgo
11	Ramon Castilla	94	94	Muy Alto Riesgo
12	Morona	71	71	Muy Alto Riesgo
13	Barranca	66	66	Muy Alto Riesgo
14	Urarinas	66	66	Muy Alto Riesgo
15	Nauta	60	60	Muy Alto Riesgo
16	Mazan	55	55	Muy Alto Riesgo
17	Manseriche	49	49	Muy Alto Riesgo
18	Rosa Panduro	49	49	Muy Alto Riesgo
19	Teniente Manuel Clavero	43	43	Muy Alto Riesgo
20	Putumayo	41	41	Muy Alto Riesgo
21	Soplin	36	36	Muy Alto Riesgo
22	Iquitos	31	31	Muy Alto Riesgo
23	Indiana	28	28	Muy Alto Riesgo
24	Punchana	28	28	Muy Alto Riesgo
25	Torres Causana	24	24	Muy Alto Riesgo
26	Balsapuerto	16	16	Muy Alto Riesgo

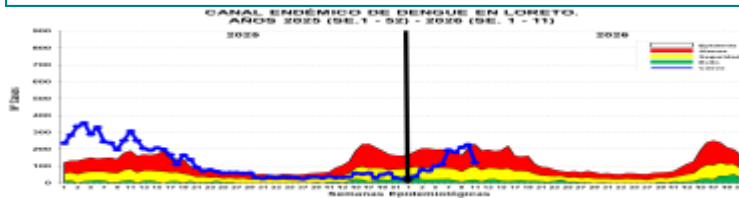
Según el nivel de riesgo para Malaria, por la Tasa de Incidencia Acumulada (T.I.A.), hasta la S.E. 10, Loreto reporta 26 distritos de riesgo. De los cuales son de mediano y bajo riesgo en los reportados. Se reportó 5 distritos de muy alto riesgo, el mismo número que la semana anterior, así como se reportó distritos sin riesgo (0) hasta la presente semana epidemiológica. El mayor número de distritos que no presentan casos de malaria son de las provincias de Alto Amazonas, Ucayali y Requena, esto se debe principalmente a variables que hacen que varíe con el ambiente (no reactiva).

Hasta la Semana Epidemiológica (S.E.) 11 del año 2026, se han notificado 4995 casos de malaria en la región Loreto. De estos, 4055 casos (81.18%) corresponden a **Plasmodium vivax**, 939 casos (18.80%) a **Plasmodium Falciparum**, como las prevalentes y manteniéndose **P. vivax** como especie circulante mas frecuente en la región. Entre el acumulado de la S.E. 10 y la S.E. 11 se reportaron 555 casos nuevos, lo que representa un 12.5% de incremento. En comparación con la S.E. 11 del año 2025, se observa una reducción de 1675 casos, lo que equivale a una reducción del 25.11% de casos en el presente año. En el canal endémico se observa una disminución de los casos en la presente semana por lo cual la curva de casos se ubica dentro de la zona de ÉXITO.

Los distritos que reportaron más casos son: Andoas (1326), Pastaza (659), Trompeteros (651), Tigre (348), Yaquerana (299), Napo (187), Alto Nanay (166), San Juan Bautista (153) Yavari (149), Yaguas (133), Pebas (108), Ramon Castilla (94), Morona (71), Barranca (66), Urarinas (66), Nauta (60), Mazan (55), Manseriche (49), Rosa Panduro (49), Teniente Manuel Clavero (43), Putumayo (41), Soplin (36), Iquitos (31), Indiana (28), Punchana (28), Torres Causana (24), Balsapuerto (16).

Según la estratificación de riesgo se tiene:  
 Muy Alto Riesgo: 06 Distritos  
 Alto Riesgo: 06 Distritos  
 Mediano Riesgo: 16 Distritos  
 Bajo Riesgo: 10 Distritos  
 Sin Riesgo: 15 Distritos

## DENGUE



Hasta la S.E. 11 del 2026, se reportó 1372 casos de Dengue, 159 casos más del acumulado hasta la semana anterior (S.E. 10). En comparación con el año 2025, hasta la misma Semana Epidemiológica (S.E.), en el 2026 se han notificado 1688 casos menos de dengue, lo que representa una reducción del 55.16% respecto al año anterior a la misma semana. En la Semana Epidemiológica (S.E.) 11 del año 2025, la curva de casos de dengue se ubicaba en la zona de EPIDEMIA, en contraste con el 2026, la curva de casos viene incrementándose desde la SE 03; llegando la curva a zona de Epidemia en la semana 7; en la presente semana se observa un descenso entrando la curva a zona de ALARMA.



La T.I.A Regional es 128.36% x 100000 hab. Año 2026

Hasta la SE (11) la Estratificación del Riesgo en distritos es como sigue:

- **Alto Riesgo:** 11 Distritos
- **Mediano Riesgo:** 08 Distritos
- **Bajo Riesgo:** 14 Distritos
- **Sin Riesgo:** 21 Distritos.

## RESUMEN SITUACIÓN DEL DENGUE EN LORETO 2026, S.E 01 - 11

**1372**  
Casos Totales

**421**  
Casos confirmados

**951**  
Casos Probables

**00**  
Fallecidos

**13**  
Hospitalizados SE 11

#	DISTRITO	Caso	Tasa	Riesgo
1	Andoas	1326	1326	Muy Alto Riesgo
2	Pastaza	659	659	Muy Alto Riesgo
3	Tigre	348	348	Muy Alto Riesgo
4	Yaquerana	299	299	Muy Alto Riesgo
5	Napo	187	187	Muy Alto Riesgo
6	Alto Nanay	166	166	Muy Alto Riesgo
7	San Juan Bautista	153	153	Muy Alto Riesgo
8	Yavari	149	149	Muy Alto Riesgo
9	Yaguas	133	133	Muy Alto Riesgo
10	Pebas	108	108	Muy Alto Riesgo
11	Ramon Castilla	94	94	Muy Alto Riesgo
12	Morona	71	71	Muy Alto Riesgo
13	Barranca	66	66	Muy Alto Riesgo
14	Urarinas	66	66	Muy Alto Riesgo
15	Nauta	60	60	Muy Alto Riesgo
16	Mazan	55	55	Muy Alto Riesgo
17	Manseriche	49	49	Muy Alto Riesgo
18	Rosa Panduro	49	49	Muy Alto Riesgo
19	Teniente Manuel Clavero	43	43	Muy Alto Riesgo
20	Putumayo	41	41	Muy Alto Riesgo
21	Soplin	36	36	Muy Alto Riesgo
22	Iquitos	31	31	Muy Alto Riesgo
23	Indiana	28	28	Muy Alto Riesgo
24	Punchana	28	28	Muy Alto Riesgo
25	Torres Causana	24	24	Muy Alto Riesgo
26	Balsapuerto	16	16	Muy Alto Riesgo

## CASOS DE DENGUE NOTIFICADOS SEGÚN DISTRITOS, REGIÓN LORETO, 2026 S.E. 01 - 11

DISTRITO	CASOS	TASA	RIESGO
Andoas	1326	1326	Muy Alto Riesgo
Pastaza	659	659	Muy Alto Riesgo
Tigre	348	348	Muy Alto Riesgo
Yaquerana	299	299	Muy Alto Riesgo
Napo	187	187	Muy Alto Riesgo
Alto Nanay	166	166	Muy Alto Riesgo
San Juan Bautista	153	153	Muy Alto Riesgo
Yavari	149	149	Muy Alto Riesgo
Yaguas	133	133	Muy Alto Riesgo
Pebas	108	108	Muy Alto Riesgo
Ramon Castilla	94	94	Muy Alto Riesgo
Morona	71	71	Muy Alto Riesgo
Barranca	66	66	Muy Alto Riesgo
Urarinas	66	66	Muy Alto Riesgo
Nauta	60	60	Muy Alto Riesgo
Mazan	55	55	Muy Alto Riesgo
Manseriche	49	49	Muy Alto Riesgo
Rosa Panduro	49	49	Muy Alto Riesgo
Teniente Manuel Clavero	43	43	Muy Alto Riesgo
Putumayo	41	41	Muy Alto Riesgo
Soplin	36	36	Muy Alto Riesgo
Iquitos	31	31	Muy Alto Riesgo
Indiana	28	28	Muy Alto Riesgo
Punchana	28	28	Muy Alto Riesgo
Torres Causana	24	24	Muy Alto Riesgo
Balsapuerto	16	16	Muy Alto Riesgo

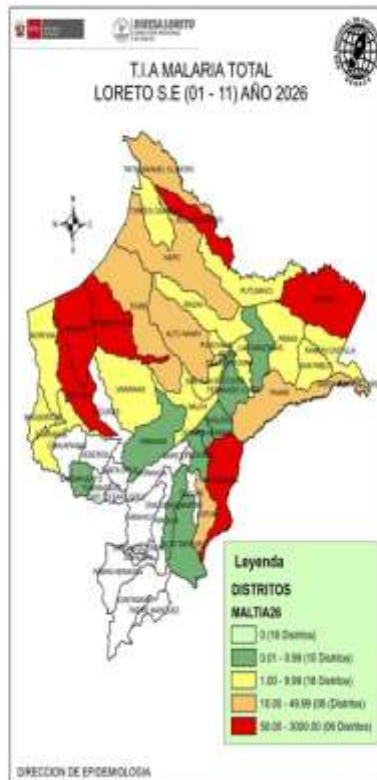
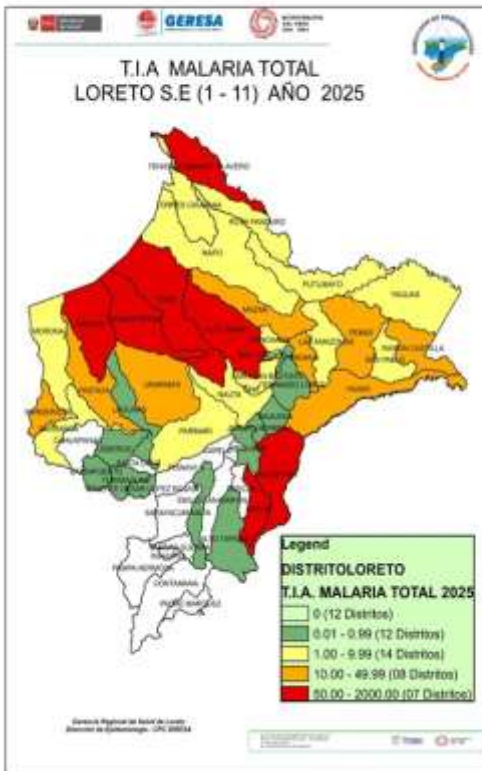
## MAPA DE CALOR CASOS DE DENGUE NOTIFICADOS IQUITOS CIUDAD, REGIÓN LORETO, 2026 (SE 07 - 11)



## NÚMERO DE CASOS DE DENGUE SEGÚN ETAPAS DE VIDA Y SEXO, REGIÓN LORETO, 2026 (S.E. 01 - 11).

SEXO	TIPO DE CASOS			TOTAL	PORCENTAJE (%)
	CASOS CON ALARMA	CASOS SIN ALARMA	CASOS SIN ALARMA		
MASCULINO	100	100	200	14.6	
FEMENINO	100	100	200	14.6	
TOTAL	200	200	400	29.2	

# MAPA DE RIESGO SEGÚN T.I.A. DE MALARIA, EN DISTRITOS DE LA REGIÓN LORETO, AÑOS 2025 - 2026 (S.E. 01 - 11)



La T.I.A. de Malaria en el 2026 muestra que hasta la S.E. 11, 38 distritos están en riesgo de transmisión de malaria, 12 de ellos califican como **Muy alto (6)** y **alto riesgo (6)**.

El mayor número de distritos de **Muy alto riesgo** se ubican en las provincias de Datem del Marañón, Loreto, Putumayo y Requena (Yaquerana), esto se debe principalmente a la accesibilidad de las comunidades a las IPRESS en estos distritos.

Este año, en comparación con el 2025, en la misma semana epidemiológica, se notificó 3 distritos menos de riesgo de transmisión (41/38).

Fuente: Base Notif. CDC-MNSA. CPC-Dirección de Epidemiología 2026

## CASOS DE MALARIA POR DISTRITOS EN LA REGIÓN LORETO, 2026 (S.E. 01 - 11)

N°	DISTRITOS	SEMANA EPIDEMIOLÓGICA										2025 Total	2026 Total	Porcentaje 2025	Porcentaje acumulado 2026	VARIACION %
		1-3	4	5	6	7	8	9	10	11						
1	ANDOAS	301	80	191	128	128	203	130	102	61	1381	1326	24.55%	27%	-1.98	
2	PASTAZA	117	48	72	59	55	72	74	85	37	347	879	13.19%	40%	89.81	
3	TROMPETEROS	192	40	60	41	56	76	116	77	3	681	851	13.23%	52%	-4.41	
4	YOSSE	108	30	30	33	40	32	35	27	13	470	348	6.97%	60%	-16.95	
5	YAQUERANA	109	38	20	28	21	19	17	27	20	219	299	5.99%	68%	36.53	
6	NAPO	98	17	12	5	5	8	28	10	7	72	187	3.74%	69%	159.72	
7	ALTO NANAY	57	11	7	11	15	16	21	13	15	361	166	3.32%	73%	-54.62	
8	SAN JUAN BAUTISTA	47	13	24	12	15	10	15	9	8	499	153	3.06%	76%	-68.87	
9	YAVARI	40	12	8	10	7	17	20	17	9	336	149	2.98%	79%	-55.45	
10	YAGUAS	66	12	9	7	11	9	11	5	3	13	133	2.66%	82%	92.88	
11	PISAS	37	16	9	16	9	9	6	6	6	235	108	2.16%	84%	-54.84	
12	RAMON CASTELA	21	1	11	21	4	9	12	9	6	269	94	1.88%	86%	-64.26	
13	MORONA	12	1	11	15	8	12	13	1	28	71	1.42%	87%	153.57		
14	BARRANCA	19	9	5	8	9	1	5	7	3	133	66	1.32%	88%	-50.38	
15	URARINAS	16	6	5	10	11	10	3	4	1	413	66	1.32%	90%	-84.62	
16	NAUTA	20	7	7	4	10	5	1	6	6	81	60	1.20%	92%	-15.93	
17	MAZAN	22	1	13	6	1	4	2	5	1	83	55	1.10%	92%	-33.73	
18	MANSRICHE	11	8	7	6	5	4	1	5	2	215	49	0.98%	93%	-77.21	
19	ROSA PANDURO	38	4	3	10	1	1	1	2	2	1	49	0.98%	94%	4893.06	
20	TENINTE MANUEL CLAVERO	15	12	5	3	4	2	2	2	2	131	49	0.98%	95%	-67.18	
21	PUTUMAYO	12	5	4	3	3	1	9	2	1	11	41	0.82%	96%	272.79	
22	SOPIN	9	6	3	5	3	3	4	1	7	89	36	0.72%	96%	-59.55	
23	IGUITOS	11	3	4	4	1	2	1	2	3	137	31	0.62%	97%	-77.37	
24	INDIANA	10	8	3	3	1	3	2	2	2	176	28	0.56%	97%	-84.26	
25	PUNOHANA	5	3	4	5	1	7	3	3	3	180	28	0.56%	98%	-84.44	
26	TORRES CAUSANA	5	2	2	1	3	3	2	4	2	24	14	0.28%	98%	0.00	
27	BALSAPUESTO	3	2	2	2	1	1	1	5	20	16	0.32%	99%	-10.08		
28	SAN PABLO	7	2	2	1	1	1	3	30	15	30	15	0.30%	99%	-50.00	
29	IBEN	4	1	1	1	1	1	3	1	1	23	12	0.24%	99%	-47.83	
30	LAS AMAZONAS	1	1	2	1	1	1	1	5	1	13	9	0.18%	100%	-30.77	
31	SAVITA ROSA DE LORETO	2	1	1	2	2	2	2	1	0	7	0.14%	100%	0.00		
32	FERNANDO LÓPEZ	2	1	1	1	2	1	1	14	6	13	0.12%	100%	-57.14		
33	ALTO TAPICHE	1	1	1	1	1	1	1	1	2	2	0.04%	100%	0.00		
34	ENARO HERRERA	1	1	1	1	1	1	1	3	2	2	0.04%	100%	-32.33		
35	PARIMARI	1	1	1	1	1	1	1	6	2	6	0.06%	100%	-66.67		
36	REQUENA	1	1	1	1	1	1	1	7	2	7	0.04%	100%	-71.43		
37	EMILIO SAN MARTÍN	1	1	1	1	1	1	1	8	1	8	0.02%	100%	0.00		
38	SACUBENA	1	1	1	1	1	1	1	1	1	1	0.01%	100%	0.00		
39	IBEROS	1	1	1	1	1	1	1	5	0	5	0.00%	100%	-100.00		
40	LAGUNAS	1	1	1	1	1	1	1	1	0	1	0.00%	100%	-100.00		
41	MAQUA	1	1	1	1	1	1	1	1	0	1	0.00%	100%	-100.00		
42	YURIMAGUAS	1	1	1	1	1	1	1	21	0	21	0.00%	100%	-100.00		
43	TENINTE CESAR LOPEZ	1	1	1	1	1	1	1	1	0	1	0.00%	100%	-100.00		
<b>total general</b>		<b>1404</b>	<b>398</b>	<b>521</b>	<b>452</b>	<b>439</b>	<b>430</b>	<b>541</b>	<b>540</b>	<b>211</b>	<b>6670</b>	<b>4995</b>	<b>100%</b>			

Hasta la S.E. 11 del 2026, 38 distritos reportan casos de Malaria, mientras que en el 2025 fueron 41 distritos que notificaron casos.

**11 distritos reportan incremento de casos de malaria** de los cuales 7 distritos reportan un incremento mayor al 100% en comparación al 2025. Asimismo; 31 distritos reportan menos casos que el año anterior en la misma semana.

10 distritos acumulan el 82 % de casos de malaria en la región, Andoas concentra el 26.55% de los casos, posicionándose como el principal foco activo de transmisión.

Hasta la S.E. 11; 2 distritos reportan casos de malaria que en el 2025 no reportaron y el distrito de Rosa Panduro reporta un incremento significativo, así también 5 distritos no reportan casos en el 2026 y que en el 2025 sí presentaron, estos distritos deberán investigarse más a fondo para determinar su receptividad.

Fuente: Base Notif. Sp Dirección de Epidemiología 2026

# CASOS DE MALARIA *P. vivax* POR DISTRITOS, REGIÓN LORETO 2026 (S.E. 01 - 11)

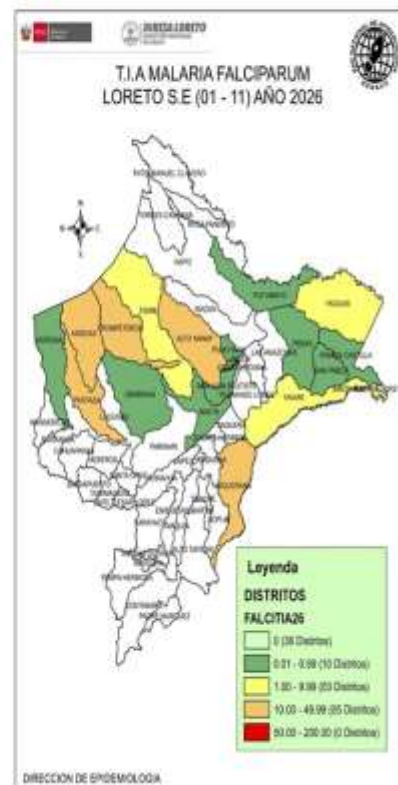
N°	DISTRITO	SEMANA EPIDEMIOLÓGICA										Total 2025	Total 2026	Porcentaje 2026	Porcentaje acumulado 2026	PORCENTAJE DE VARIACION 2025-2026
		1-3	4	5	6	7	8	9	10	11						
1	ANDOAS	106	57	149	188	113	81	100	141	81	980	883	24,49%	24,49%	1,22	
2	IMPUPETROS	187	31	30	27	34	50	50	57	3	474	495	12,21%	26,70%	4,43	
3	PASTAZA	83	54	60	43	36	42	45	60	21	232	494	10,70%	47,40%	55,50	
4	TIGRE	96	26	26	28	32	30	35	26	11	296	319	7,44%	35,84%	6,73	
5	LAGONRANA	80	25	18	17	17	14	11	15	20	210	213	5,30%	68,55%	2,38	
6	NAPO	92	17	12	5	5	8	28	10	7	71	187	4,61%	64,96%	163,38	
7	SAN IGNACIO DE LOYOLA	47	23	24	11	13	10	14	8	8	489	159	3,79%	68,66%	-69,33	
8	YAGUAR	44	11	7	10	7	15	13	13	7	282	129	3,18%	71,84%	-54,09	
9	YAGUAS	60	11	9	7	11	9	10	5	2	13	124	6,66%	74,60%	83,85	
10	ALTO NAHAY	46	10	4	6	14	13	13	8	6	342	129	2,98%	77,85%	-63,86	
11	PIÑAS	37	19	8	15	9	9	6	6		179	184	2,61%	80,47%	-18,79	
12	RAMON CASTILLA	20	3	10	20	4	8	12	9	6	217	90	2,22%	82,69%	-58,53	
13	MORONA	12	3	9	15	3	8	12	13	1	20	69	1,79%	84,35%	245,00	
14	BARBARICA	19	8	5	8	6	1	5	7	3	133	66	1,43%	86,07%	-68,38	
15	YANAMBE	15	8	4	10	11	9	2	4	1	240	67	1,53%	87,55%	-74,17	
16	NAUTA	19	7	7	4	10	5	1	5		88	58	1,43%	88,66%	-14,71	
17	MAZAN	22	3	18	8	1	4	2	3	1	81	55	1,36%	95,33%	-32,99	
18	INDIOBUENO	11	8	7	8	5	4	1	3	2	215	65	1,21%	95,54%	-77,21	
19	MOYA-BUENO	28	4	3	10	1	1	1	2		1	40	1,21%	92,75%	-6902,00	
20	GENERAL MANUEL CLAYTON	15	12	5	3	4	2		2		131	43	1,06%	93,82%	-67,18	
21	PUTUMAYO	6	5	4	3	3	1	8	2	1	11	37	0,31%	94,72%	236,36	
22	SHIFIL	9	8	3	5	3	3	4	1	2	89	36	0,88%	95,61%	-55,55	
23	IGUOTOS	11	3	4	4	2	1	2	3		137	30	0,74%	96,35%	-78,10	
24	INDIANA	10	8	3	3	1	3	2			174	28	0,88%	97,04%	-83,51	
25	EDUARDO CAJAS	5	2	2	1	3	3	2	4	2	24	24	0,59%	97,63%	0,00	
26	PUNTOBLANCO	5	3		4	5	1	3	1		178	22	0,54%	98,18%	-87,64	
27	MALABARLOS	3	3	2	2	1	1			5	20	16	0,39%	98,57%	-25,00	
28	SAN PABLO	7	2	1	1					3	27	14	0,35%	98,51%	-48,15	
29	MOY	4	1			1	1	3	1	1	23	12	0,30%	99,21%	-47,83	
30	LAS AMAZONAS	1	1	2						5	12	9	0,22%	99,42%	-25,00	
31	MANA ROSA DE LOYOLA	2				2	2	2		1	0	7	0,17%	99,62%		
32	YANAMBUENOS	2			1		2	1			24	6	0,15%	99,75%	-37,14	
33	ALTO TIGRE	1								1	2	2	0,55%	99,88%	0,00	
34	EDUARDO REBORA		2					1			5	2	0,25%	99,85%	-33,33	
35	PAMPA	1				1					6	2	0,25%	99,96%	-66,67	
36	IGUERA	1							1		7	2	0,25%	99,95%	-71,43	
37	EDUARDO MANSOUR					1					0	1	0,02%	99,98%		
38	MOYALTA	1									1	1	0,02%	100,00%	0,00	
39	YANAMBUENOS										21		0,88%	100,00%	-100,00	
40	IGUERA										5		0,88%	100,00%	-100,00	
41	LAGONRANA										1		0,80%	100,00%	-100,00	
42	INDIOBUENO										1		0,80%	100,00%	-100,00	
43	EDUARDO LOPEZ	8									1		0,80%	100,00%	-100,00	
Total general		1.194	413	384	353	348	410	418	1.03	540	4055	100%				



Hasta la S.E. 11 del 2026, 38 distritos reportaron casos de Malaria Vivax, mientras que, a la misma semana del 2025, 41 distritos reportaron casos de vivax. El 80,47% de casos se concentran en 11 distritos. 6 distritos reportan un incremento de casos en comparación al 2025 de los cuales 5 muestran un incremento mayor al 100%; asimismo, 23 distritos reportan disminución con respecto al año pasado.

# CASOS DE MALARIA *P. falciparum* POR DISTRITOS, REGIÓN LORETO, 2026 (S.E. 01 - 11)

N°	DISTRITO	SEMANA EPIDEMIOLÓGICA										Total 2025	Total 2026	Porcentaje 2026	Porcentaje acumulado 2026	PORCENTAJE DE VARIACION 2025-2026
		1-3	4	5	6	7	8	9	10	11						
1	ANDOAS	95	23	46	19	25	22	30	51	22	400	333	33,46	35,46	-16,8%	
2	PASTAZA	64	14	12	16	19	30	29	35	16	125	125	23,96	59,42	80,0%	
3	TROMPETEROS	35	9	14	14	22	16	26	19		202	155	16,51	75,93	-23,3%	
4	YAGUERANA	29	15	2	11	4	5	6	12		9	84	8,95	84,88	833,3%	
5	ALTO NAHAY	11	1	3	5	1	3	8	5	9	28	46	4,90	89,78	64,3%	
6	TIGRE	12	4	4	5	8	2		1	2	123	38	4,05	93,82	-69,1%	
7	YAVAR	5	1	1				2	5	4	2	55	20	2,13	95,95	-63,6%
8	YAGUAS	6	1						1		1	9	0,96	96,91		
9	PUNOCHANA	0							4	2	2	6	0,64	97,55	200,0%	
10	PUTUMAYO	4									4	4	0,43	97,98	0,0%	
11	RAMON CASTILLA	1		1	1		1				46	4	0,43	98,40	-91,3%	
12	URARINAS	1		1			1	1			173	4	0,43	98,83	-97,7%	
13	SAN JUAN BAUTISTA	0			1				1	1	4	3	0,32	99,15	-25,0%	
14	MORONA	0		2							8	2	0,21	99,36	-75,0%	
15	NAUTA	1								1	13	2	0,21	99,57	-84,6%	
16	PIÑAS	0		1	1						62	2	0,21	99,79	-96,8%	
17	IGUOTOS	0					1				0	1	0,11	99,89		
18	SAN PABLO	0		1							3	1	0,11	100,00	-66,7%	
19	INDIANA										2	0	0,00	100,00	-100,0%	
20	LAS AMAZONAS										1	0	0,00	100,00	-100,0%	
21	MAZAN										1	0	0,00	100,00	-100,0%	
22	NAPO										1	0	0,00	100,00	-100,0%	
Total general		264	68	88	79	80	82	111	121	52	1258	939	100,00			



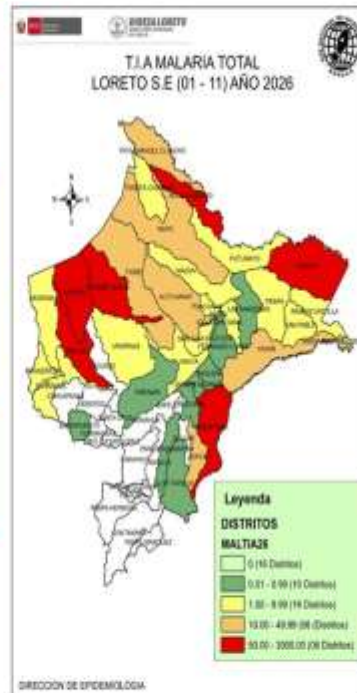
Hasta la S.E. 11 del 2026, 18 distritos reportaron casos de Malaria *P. falciparum* mientras que a la misma semana del 2025, 19 distritos reportaron casos de malaria Falciparum. El 84,88% de casos se concentran en 4 distritos.

Los distritos de Andoas y Pastaza de la provincia del Datem del Marañón reportan más del 50% de malaria falciparum en la Región.

En comparación al 2025; 4 distritos reportan un incremento de casos, de los cuales 2 reportan un aumento mayor al 100%; asimismo, 11 distritos reportan disminución a la misma semana.

# ESTRATIFICACIÓN DEL RIESGO DE MALARIA SEGÚN LA TASA DE INCIDENCIA ACUMULADA X 1000 HAB. REGIÓN LORETO, 2026 (S.E. 01 - 11)

Nº	DISTRITO	P. vivax	P. falciparum	P. malariae	Total Malaria	T.I.A x 1000 Hab.	Nivel de Riesgo
1	YAUQUERANA	215	84	0	299	142.09	<b>MUY ALTO RIESGO</b>
2	PASTAZA	424	225	0	659	92.91	
3	ANDAS	993	133	0	1326	91.59	
4	YAGUAS	124	9	0	133	86.69	
5	ROSA PANDURO	45	0	0	45	81.67	
6	TROMPETEROS	485	155	1	653	81.36	
7	SOFUN	36	0	0	36	46.35	<b>ALTO RIESGO</b>
8	ALTO NANAY	120	46	0	166	43.88	
9	TIGRE	310	38	0	348	42.86	
10	TINT. MANUEL CLAVERO	45	0	0	45	37.86	
11	YAVARI	129	20	0	149	35.76	
12	NAPO	187	0	0	187	30.81	
13	PERAS	106	2	0	108	5.34	<b>MEDIANO RIESGO</b>
14	MORONA	68	2	0	71	9.21	
15	PUTUMAYO	37	4	0	41	9.13	
16	MAZAN	55	0	0	55	9.10	
17	INDIANA	28	0	0	28	5.62	
18	URABINAS	62	4	0	66	5.18	
19	RAMON CASTILLA	90	4	0	94	4.93	
20	SARRIACCA	66	0	0	66	4.67	
21	MANSCHICHE	49	0	0	49	4.29	
22	TODRES CAUSANA	24	0	0	24	3.83	
23	SANTA ROSA DE LORETO	7	0	0	7	2.18	
24	SAN JUAN BAUTISTA	150	1	0	153	1.99	
25	NAUTA	58	2	0	60	1.81	
26	SAN PABLO	14	1	0	15	1.16	
27	PUNCHANA	22	6	0	28	1.07	
28	IGUOTOS	30	1	0	31	1.90	
29	LAS AMAZONAS	9	0	0	9	0.85	<b>BAJO RIESGO</b>
30	BALSAPURTO	16	0	0	16	0.72	
31	ALTO TAPICHE	2	0	0	2	0.67	
32	JENARO HERRERA	2	0	0	2	0.43	
33	FERNANDO LORES	6	0	0	6	0.38	
34	PARINARI	2	0	0	2	0.34	
35	SAQUENA	1	0	0	1	0.30	
36	RELEN	13	0	0	13	0.18	<b>SIN RIESGO</b>
37	EMILIO SAN MARTIN	1	0	0	1	0.14	
38	REGUENA	2	0	0	2	0.07	
39	TURINAGUAS	0	0	0	0	0.00	
40	ZEBEOS	0	0	0	0	0.00	
41	LAGUNAS	0	0	0	0	0.00	
42	SANTA CRUZ	0	0	0	0	0.00	
43	TINT. CESAR LOPEZ	0	0	0	0	0.00	
44	CAPELO	0	0	0	0	0.00	
45	MAQUIA	0	0	0	0	0.00	
46	PUNAHUA	0	0	0	0	0.00	
47	TARICHE	0	0	0	0	0.00	
48	CONTAMANA	0	0	0	0	0.00	
49	INAHUAYA	0	0	0	0	0.00	
50	PADRE MARQUEZ	0	0	0	0	0.00	
51	PAMPA HERMOZA	0	0	0	0	0.00	
52	SABAYAO	0	0	0	0	0.00	
53	VARGAS GUERRA	0	0	0	0	0.00	
54	CAHUAPANAS	0	0	0	0	0.00	
<b>Total</b>		<b>4055</b>	<b>939</b>	<b>1</b>	<b>4995</b>		



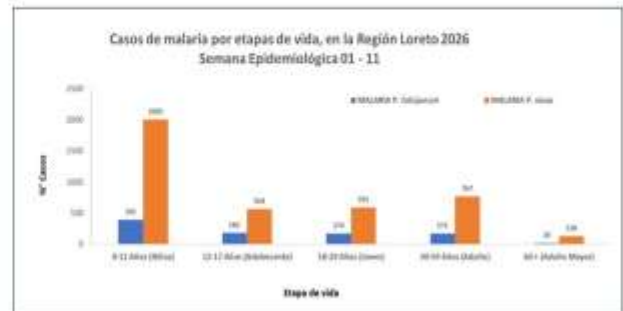
Según el nivel de riesgo para Malaria, por la Tasa de Incidencia Acumulada (T.I.A), hasta la S.E. 11, Loreto reporta 38 distritos de riesgo, de los cuales los de mediano y bajo riesgo son los mas incidentes. Se reportó 6 distritos de muy alto riesgo, igual que la semana anterior; asimismo, se reportó distritos (16) que no notificaron casos, hasta la presente semana epidemiológica.

El mayor número de distritos que no presentan casos de malaria son de las provincias de Alto Amazonas, Ucayali y Requena, esto se debe principalmente a variables que tienen que ver con el entorno (no receptivo).

Fuente: Base Notif. CDC-MINSA. CPC-Dirección de Epidemiología 2026

# NÚMERO DE CASOS DE MALARIA SEGÚN ETAPAS DE VIDA Y SEXO, REGIÓN LORETO, 2026 (S.E. 01 - 11).

Edad	MALARIA			TOTAL	Porcentaje casos
	P. falciparum	P. malariae	P. vivax		
0-11 Años (Niños)	392		2005	2397	48,0%
12-17 Años (Adolescente)	182		564	746	14,9%
18-29 Años (Joven)	174		591	765	15,3%
30-59 Años (Adulto)	171	1	767	939	18,8%
60+ (Adulto Mayor)	20		128	148	3,0%
<b>TOTAL</b>	<b>939</b>	<b>1</b>	<b>4055</b>	<b>4995</b>	<b>100%</b>



Según etapas de vida, los casos de Malaria se concentran en la etapa de vida Niño (48,0%), lo cual demuestra la transmisión comunitaria, seguido de los casos de malaria en etapa de vida Adulto con el 18,8%, lo cual estaría relacionado con las actividades económicas de este grupo etario.

SEXO	TIPO DE MALARIA			TOTAL	Frecuencia relativa
	P. falciparum	P. malariae	P. vivax		
Femenino	459		1803	2262	45,3%
Masculino	480	1	2252	2733	54,7%
<b>TOTAL</b>	<b>939</b>	<b>1</b>	<b>4055</b>	<b>4995</b>	<b>100%</b>

En cuanto a los casos de Malaria por sexo, el mayor porcentaje corresponde al sexo masculino con 54,7% del total de casos de malaria reportados en el presente año, observándose una diferencia importante de porcentaje entre ambos sexos, pero que refleja probablemente la transmisión por actividad económica de la población masculina.

Fuente: Base Notif. CDC-MINSA. CPC-Dirección de Epidemiología 2026

# HOSPITALIZADOS POR MALARIA EN LA REGIÓN LORETO, 2026 (S.E. 01 - 11)

N°	ESTABLECIMIENTOS	MALARIA <i>P. falciparum</i>	MALARIA <i>P. vivax</i>	Total general
1	EL ESTRECHO	0	8	8
2	SAN LORENZO	3	6	9
3	HUARAPA	0	7	7
4	HOSPITAL REGIONAL DE LORETO	2	6	8
5	HOSPITAL APOYO IQUITOS	2	5	7
6	HOSPITAL APOYO YURIMAGUAS		3	3
7	CUNICA NAVAL		6	6
8	HOSPITAL III IQUITOS	1	6	7
9	REMANSO		5	5
10	SOPLIN VARGAS		4	4
11	SANTA MERCEDES		3	3
12	HOSPITAL MILITAR SANTA ROSA	2	0	2
13	HOSPITAL I YURIMAGUAS	1		1
Total general		11	59	70

Hasta la Semana 11, se reportó 70 hospitalizados por malaria, en el acumulado de hospitalizados se reportó 3 hospitalizados más que la semana anterior (10). El mayor número de hospitalizados fue por *P. vivax* con 59 pacientes. En la SE 11 se notificó 3 hospitalizados. Desde la SE 08 se observa un descenso de hospitalizados por malaria.

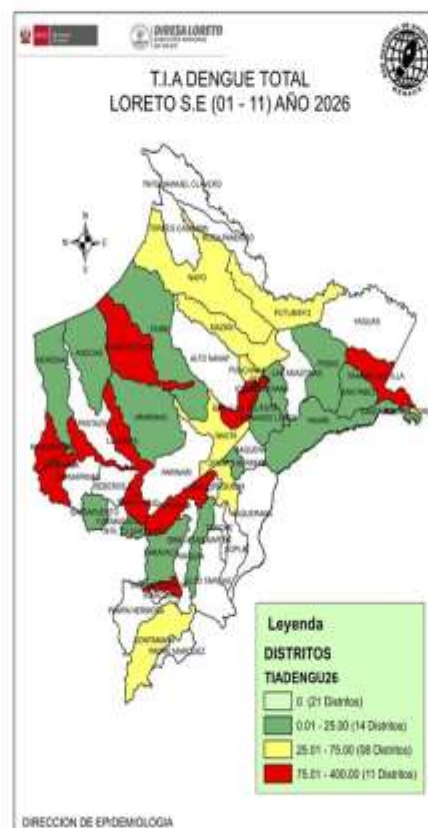
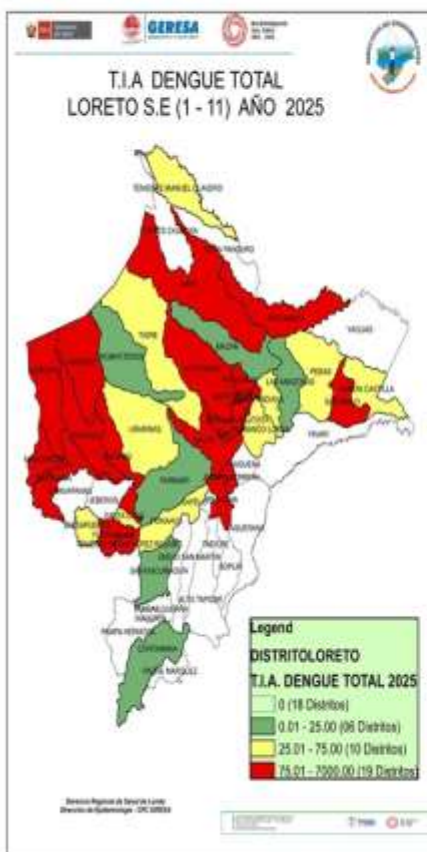
El Estrecho, San Lorenzo y HRL reportaron el mayor número de hospitalizados en la presente semana.

No se reportaron fallecidos hasta la presente semana epidemiológica.



Fuente: Base Noti. CDC-MINSA. CPC- Dirección de Epidemiología 2026

# MAPA DE RIESGO SEGÚN T.I.A. DE DENGUE, EN DISTRITOS DE LA REGIÓN LORETO, AÑOS 2025 - 2026 (S.E. 01 - 11)



La T.I.A. de Dengue en el 2026, muestra que hasta S.E. 11, 34 distritos están en riesgo de transmisión de dengue, reportando 12 distritos de alto riesgo. Se reportó 3 distritos más de riesgo con respecto a la SE 10.

20 distritos de la región hasta la presente semana no reportaron casos de dengue

Los distritos de alto riesgo se ubican principalmente en las provincias de Maynas, Alto Amazonas y Datem del Marañón.

En comparación del 2025; el presente año reporta 7 distritos menos de alto riesgo.

El 2026 hasta la presente semana, se reportó 1 distrito menos de riesgo con respecto al 2025.

Fuente: Base Noti. CDC-MINSA. CPC- Dirección de Epidemiología 2026

# HOSPITALIZADOS POR DENGUE EN LA REGIÓN LORETO, 2026 S.E. 01 - 11

N°	IPRESS	DENGUE CON SIGNOS DE ALARMA	DENGUE GRAVE	DENGUE SIN SIGNOS DE ALARMA	TOTAL
1	HOSPITAL APOYO IQUITOS	60	1		61
2	HOSPITAL DE APOYO YURIMAGUAS	42	2	7	51
3	SAN LORENZO	13			13
4	HOSPITAL I YURIMAGUAS	12		1	13
5	HOSPITAL BIIQUITOS	10			10
6	SARAMERZA	7		1	8
7	HOSPITAL REGIONAL DE LORETO	5			5
8	CONTAMANA	2			2
9	ASOCIACION CIVIL SELVA AMAZONICA	1		1	2
10	INDEPENDENCIA	1			1
11	LIANCITO DESARAYACU	1			1
12	ORELLANA			1	1
13	CARRETERA KM. 11/2	1			1
14	SANTA ROSA DE RAMON CATILA	1			1
Total general		156	3	11	170

Hasta la S.E.11; 14 establecimientos de salud reportaron un acumulado de 170 casos hospitalizados en total, 71 de ellos fueron confirmados.

Con respecto al acumulado hasta la semana anterior (SE 10) se notificó 22 hospitalizados (12,94%) más hasta la presente semana.

El Hospital Apoyo Iquitos y Yurimaguas reportan el mayor número de hospitalizados. Los casos de Dengue con signos de alarma fueron los casos con mayor proporción de hospitalizados.

No se reportó fallecidos hasta la presente semana, mientras que el 2025 se reportó 5 fallecidos a la misma semana.

ETAPA_VIDA	DENGUE CON SIGNOS DE ALARMA	DENGUE GRAVE	DENGUE SIN SIGNOS DE ALARMA	Total general
0-11 Años (Niños)	50	2	3	55
12-17 Años (Adolescente)	28		1	29
18-29 Años (Joven)	36		4	40
30-59 Años (Adulto)	33	1	2	36
60 + (Adulto Mayor)	9		1	10
Total general	156	3	11	170

Hasta S.E. 11; los hospitalizados por Dengue fueron en su mayoría de la etapa de vida Niño con 55 casos y Jóvenes con 40 casos.

Fuente: Base Noti - CDC-MINSA, CPC- Dirección de Epidemiología 2026



En la S.E. 11 se presentó 13 hospitalizados, 13 de ellos con signos de alarma, de las cuales todos están como probables.

## NÚMERO DE MUESTRAS DE DENGUE E ÍNDICE DE POSITIVIDAD (IP) POR SEMANAS EPIDEMIOLÓGICAS. SE 01 – SE11-2026. (CORTE 21.03.2026)

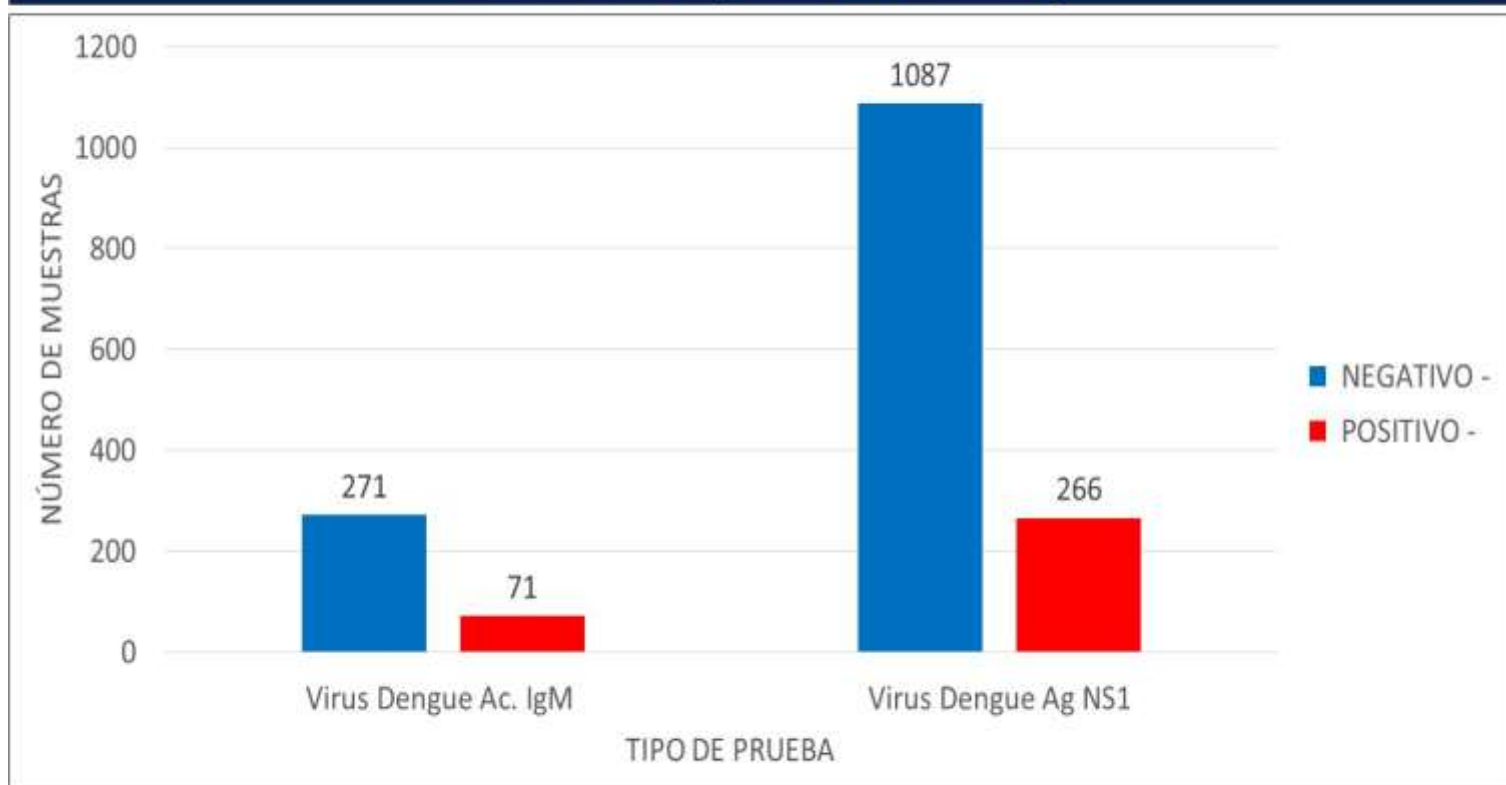


Fuente: ORESA Loreto: CPC, Dirección de Referencia Regional de Loreto, Unidad de Virología, NetLabv2

Entre la SE 01 y la SE 11, el procesamiento de muestras alcanzó su máximo en la SE 06, cayendo luego drásticamente por el continuo desabastecimiento de insumos en el LRRL. Pese a la reducción de pruebas, el índice de positividad se disparó a un 38.7% en la SE 11. Esto confirma la alta continuidad de la transmisión y advierte un importante subregistro de casos.

**Nota Metodológica:** Es importante precisar que el universo de muestras analizadas (denominador) es dinámico y varía en cada reporte semanal. Esto se debe a la incorporación retrospectiva de muestras cuya fecha de toma es anterior a la semana epidemiológica en curso, lo que ajusta las tasas y cifras absolutas conforme se actualiza la base de datos.

## RESULTADOS DENGUE POR TIPO DE PRUEBA (IgM y NS1). SE 01 - SE 11 (CORTE 21.03.2026)



Fuente: DRESA Loreto: CPC. Dirección de Referencia Regional de Loreto. Unidad de Virología. NetLabv.2

La mayor cantidad de pruebas procesadas y de resultados positivos correspondió a NS1. Esto indica predominio de casos detectados en fase aguda de la infección.

## RESULTADOS POSITIVOS DENGUE POR PROVINCIA Y TIPO DE PRUEBA. SE 01 – SE11- 2026. (CORTE 21.03.2026)

PROVINCIA	IgM	NS1	% IgM	% NS1	Total /POSITIVOS
ALTO AMAZONAS	10	215	4.44%	95.56%	225
DATEM DEL MARAÑÓN	2	4	33.33%	66.67%	6
LORETO	2	3	40.00%	60.00%	5
MARISCAL RAMON CASTILLA	1		100.00%	0.00%	1
MAYNAS	55	44	55.56%	44.44%	99
REQUENA	1		100.00%	0.00%	1
<b>Total</b>	<b>71</b>	<b>266</b>	<b>21.07%</b>	<b>78.93%</b>	<b>337</b>

Fuente: DRESA Loreto: CPC. Dirección de Referencia Regional de Loreto. Unidad de Virología. NetLabv.2

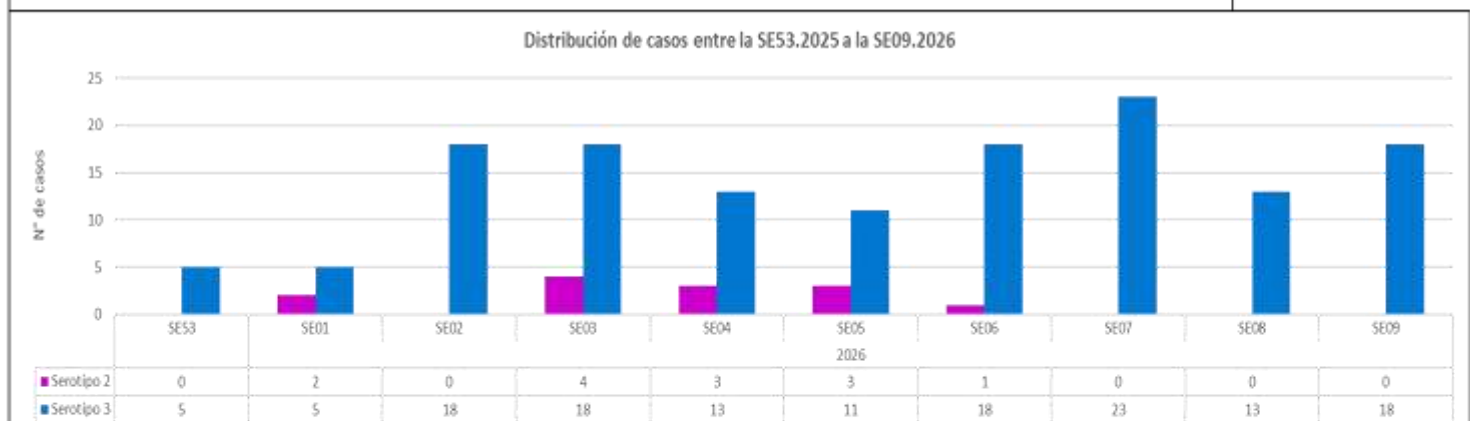
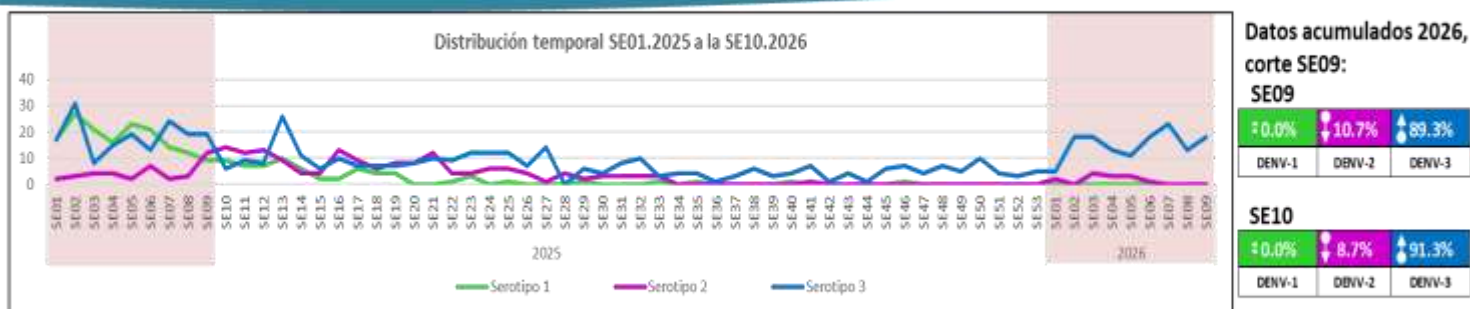
A la SE 11, los casos positivos se concentran en Alto Amazonas (predominio de NS1) y Maynas (positividad en NS1 e IgM). El incremento de casos en Alto Amazonas se debe a la disponibilidad de reactivos, mientras que en Maynas —jurisdicción del LRRL— el desabastecimiento de insumos sugiere un probable subregistro de casos positivos.

# NÚMERO DE MUESTRAS DE DENGUE E INDICE DE POSITIVIDAD (IP) POR MICRORED Y EESS. SE11-2026. (CORTE 21.03.2026)

SE	Micro RED	Establecimiento de Origen	NEGATIVO	POSITIVO	Total general	IP	
SE 11	NO PERTENECEN A NINGUNA MICRORED	00000210 - HOSPITAL SANTA GEMA DE YURIMAGUAS	7	7	14		
		00011409 - HOSPITAL III IQUITOS	9	1	10		
		00020274 - ESSALUD - HOSPITAL I YURIMAGUAS	4	4	8		
		00011397 - CENTRO DE ATENCION PRIMARIA III PUNCHANA	3		3		
		00011386 - CAP II SAN JUAN BAUTISTA	8	1	9		
	<b>Total NO PERTENECE A NINGUNA MICRORED</b>			<b>31</b>	<b>13</b>	<b>44</b>	
	YURIMAGUAS	00000211 - CENTRO ESPEC.MATERO INFAN.AGUAMIRO	1	1	2		
		00000224 - C.S. I-3 LOMA		1	1		
		00000228 - C.S. I-3 CARRETERA KM 1.5	4	5	9		
		00007325 - P.S. NATIVIDAD	1		1		
00007326 - P.S. I-2 INDEPENDENCIA		1	4	5			
<b>Total YURIMAGUAS</b>			<b>7</b>	<b>11</b>	<b>18</b>		
<b>Total general</b>			<b>38</b>	<b>24</b>	<b>62</b>	<b>39.3 %</b>	

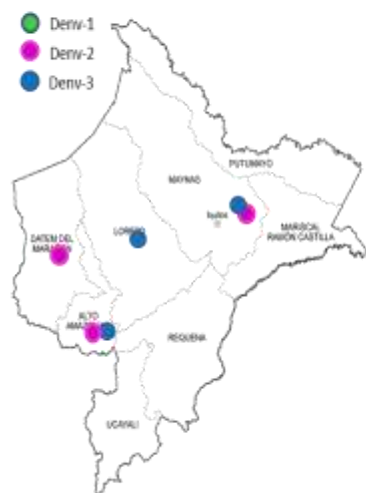
En la SE 11 2026, se han reportado un total de 62 muestras, **24 POSITIVOS**, lo que corresponde a un IP general del **39.3 %**.

## DISTRIBUCIÓN TEMPORAL DE LOS SEROTIPOS DEL VIRUS DENGUE EN LA REGIÓN LORETO SE01-2025 A LA SE11-2026 (CORTE: 21/03/2026)



Hasta la Semana Epidemiológica (SE) 11 del año 2026, se registra la predominancia del serotipo DENV-3, que representa el **91.3 %** de los casos acumulados durante las primeras semanas epidemiológicas del año 2026; seguido por un descenso significativo del serotipo DENV-2, con el **8.7 %**, y sin registro del serotipo DENV-1 **0%**. La distribución temporal comparativa de las diez últimas semanas epidemiológicas correspondientes a los años 2025 y 2026 muestra diferencias significativas en relación con la dinámica de los serotipos predominantes en la región Loreto, observándose una disminución marcada en el año 2026.

# DISTRIBUCIÓN GEOGRÁFICA DE LOS SEROTIPOS DEL VIRUS DENGUE EN LAS PROVINCIAS DE LA REGIÓN LORETO. SE01 – SE11 DEL 2026 (CORTE: 21/03/2026)



Distribución por distritos SE01 – SE09 del 2026

Provincia	Distrito	Negativo	Serotipo 2	Serotipo 3	Total general
ALTO AMAZONAS	LAGUNAS	2	0	3	5
ALTO AMAZONAS	YURIMAGUAS	6	1	126	133
DATEM DEL MARAÑÓN	BARRANCA	1	1	0	2
LORETO	NAUTA	1	0	1	2
MAYNAS	BELEN	28	2	1	31
MAYNAS	IQUITOS	1	1	2	4
MAYNAS	PUNCHANA	3	3	1	7
MAYNAS	SAN JUAN BAUTISTA	6	5	3	14
PUTUMAYO	PUTUMAYO	1	0	0	1
<b>Total general</b>		<b>49</b>	<b>13</b>	<b>137</b>	<b>199</b>

Para el año 2026, cuatro de las ocho provincias registran presencia del virus del dengue: Alto Amazonas con los serotipos DENV-2 y DENV-3; Datem del Marañón con DENV-2; Loreto con DENV-3 y Maynas con DENV-2 y DENV-3.

En relación con los establecimientos notificantes, estos corresponden a siete (07) hospitales y catorce (14) establecimientos de atención primaria entre las SE04 a la SE09 2026.

FUENTE: INS, NetLab V.02, LRRL-LORETO, Unidad de Biología Molecular

Distribución por Establecimiento notificante SE04 – SE09 del 2026

Semana Apl.	Establecimiento	Negativo	Serotipo 2	Serotipo 3	Total general
SE05	CENTRO DE SALUD AMERICA DE SAN JUAN BAUTISTA	0	1	0	1
	CENTRO DE SALUD 6 DE OCTUBRE	3	1	0	4
	HOSPITAL SANTA GEMA DE YURIMAGUAS	0	0	5	5
	C.S. I-3 CARRETERA KM 1.5	0	0	2	2
	P.S. I-2 INDEPENDENCIA	0	0	4	4
	HOSPITAL III IQUITOS	0	1	0	1
SE06	CENTRO DE SALUD TUPAC AMARU DE IQUITOS	0	0	1	1
	CENTRO DE SALUD CARDOZO	0	1	0	1
	CENTRO DE SALUD NAUTA - NUCLEO BASE	0	0	1	1
	C.S. I-3 LAGUNAS	1	0	1	2
	HOSPITAL SANTA GEMA DE YURIMAGUAS	0	0	7	7
	CENTRO ESPEC. MATERNO INFAN AGUANIRO	0	0	1	1
	C.S. I-3 LOMA	0	0	1	1
	P.S. I-2 INDEPENDENCIA	0	0	2	2
	CAP II SAN JUAN BAUTISTA	0	0	1	1
	HOSPITAL III IQUITOS	0	0	1	1
	ESSALUD - HOSPITAL IYURIMAGUAS	0	0	2	2
SE07	HOSPITAL IQUITOS "CESAR GARAYAR GARCIA"	0	0	1	1
	CENTRO DE SALUD CARDOZO	1	0	1	2
	CENTRO DE SALUD AMERICA DE SAN JUAN BAUTISTA	0	0	1	1
	C.S. I-3 LAGUNAS	0	0	1	1
	HOSPITAL SANTA GEMA DE YURIMAGUAS	3	0	6	9
	C.S. I-3 LOMA	0	0	1	1
	C.S. I-3 CARRETERA KM 1.5	0	0	4	4
	PUESTO DE SALUD MODELO	0	0	1	1
	P.S. NATIVIDAD	0	0	1	1
	ESSALUD - HOSPITAL IYURIMAGUAS	2	0	6	8
SE08	C.S. I-3 LAGUNAS	0	0	1	1
	HOSPITAL SANTA GEMA DE YURIMAGUAS	0	0	4	4
	CENTRO ESPEC. MATERNO INFAN AGUANIRO	0	0	1	1
	C.S. I-3 SANTA MARÍA	0	0	1	1
	C.S. I-3 LOMA	0	0	1	1
	C.S. I-3 CARRETERA KM 1.5	0	0	5	5
SE09	HOSPITAL REGIONAL DE LORETO "FELIPE SANTIAGO AR"	1	0	0	1
	HOSPITAL SANTA GEMA DE YURIMAGUAS	0	0	7	7
	CENTRO ESPEC. MATERNO INFAN AGUANIRO	0	0	2	2
	C.S. I-3 CARRETERA KM 1.5	0	0	3	3
	P.S. I-1 AA.MH. 30 DE AGOSTO KM. 17	0	0	1	1
	P.S. I-2 INDEPENDENCIA	1	0	0	1
	ESSALUD - HOSPITAL IYURIMAGUAS	0	0	4	4
P.S. I-2 VILLA DEL PARANAPURA DE YURIMAGUAS	0	0	1	1	
<b>Total general</b>		<b>12</b>	<b>4</b>	<b>83</b>	<b>99</b>

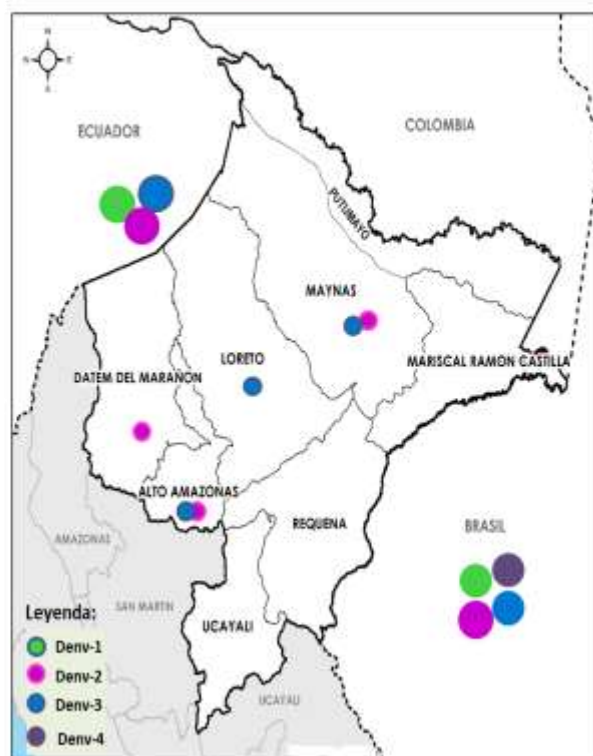
## VIGILANCIA DE SEROTIPOS DEL DENGUE EN ZONAS FRONTERIZAS DE LA REGIÓN LORETO. SE01 – SE06 DEL 2026 (actualizado al 06/03/2026)

País	Año	Serotipo
Brasil	2025	DENV 1,2,3,4
	2026	DENV 1,2,3,4
Colombia	2025	DENV 1,2,3,4
Ecuador	2025	DENV 1,2,3
	2026	DENV 2,3
Peru	2025	DENV 1,2,3

En el año 2025: en las zonas fronterizas de la región Loreto, dos países registraron la presencia de los cuatro (4) serotipos del virus dengue: Brasil y Colombia. Por su parte, Ecuador y Perú reportaron tres (3) serotipos correspondientes a DENV-1, DENV-2 y DENV-3.

Para el año 2026, Brasil reportó la presencia de los serotipos DENV-1, DENV-2, DENV-3 y DENV-4, mientras que Ecuador notificó los serotipos DENV-2 y DENV-3.

En el caso de Perú, en las provincias fronterizas no se notificaron casos positivos para la identificación de serotipos del virus del dengue.



FUENTES: INS, NetLab V.02, LRRL-LORETO, Unidad de Biología Molecular, Plataforma de Información en Salud (PLISA) de la OPS (<https://www.paho.org/es/documentos/situacion-epidemiologica-dengue-america-semana-epidemiologica-06-2026>)

## DIAGNÓSTICO DIFERENCIADO: MAYARO y OROPUCHE (CORTE 21.03.2026.) SE 01 - SE 11 2026

### Oropouche

Etiquetas de fila	SE	Establecimiento	Negativo
2025	SE 49	HOSPITAL REGIONAL DE LORETO	1
	SE 53	C.S. I-3 LAGUNAS	1
2026	SE 02	C.S. I-3 LAGUNAS	2
		HOSPITAL I YURIMAGUAS-ESSALUD	1
		HOSPITAL SANTA GEMA DE YURIMAGUAS	1
		HOSPITAL III ESSALUD-IQUITOS	1
	SE 04	HOSP IQUITOS CESAR GARAYAR GARCIA	2
		CENTRO DE SALUD MORONACOCCHA	1
		ACLAS BELEN DE VILLA BELEN	1
		HOSPITAL III ESSALUD-IQUITOS	11
		LABORATORIO DE REFERENCIA REGIONAL LORETO	3
	SE 03	HOSPITAL III ESSALUD-IQUITOS	7
		LABORATORIO DE REFERENCIA REGIONAL LORETO	3
	SE 06	HOSPITAL REGIONAL DE LORETO	2
		HOSP IQUITOS CESAR GARAYAR GARCIA	1
		SAN JUAN DE MIRAFLORES - LORETO	1
		CENTRO DE SALUD SANTA CLARA DE NANAY	1
	SE 05	HOSPITAL REGIONAL DE LORETO	4
		HOSPITAL III ESSALUD-IQUITOS	4
		PUESTO DE SALUD 1RO. DE ENERO	1
		C.S. AMERICA DE SAN JUAN BAUTISTA	1
		CENTRO DE SALUD SANTA CLARA DE NANAY	1
	SE 01	HOSPITAL III ESSALUD-IQUITOS	1
	SE 08	HOSPITAL REGIONAL DE LORETO	2
		HOSP IQUITOS CESAR GARAYAR GARCIA	2
	SE 07	HOSPITAL REGIONAL DE LORETO	1
		C.S. TUPAC AMARU DE IQUITOS	1
		C.S. AMERICA DE SAN JUAN BAUTISTA	1
	P.S. I-2 MODELO	1	
	PUESTO DE SALUD LOS DELFINES	1	
<b>Total general</b>			<b>61</b>

Fuente: NetLabv1, (MAYARO, OROPUCHE)

- Desde la SE 01 hasta la SE 11 2026, se publican los resultados **Negativos (61)** para el diagnóstico diferencial por Oropouche.

### Mayaro

Etiquetas de fila	SE	Establecimiento	Negativo
2026	SE 02	C.S. I-3 LAGUNAS	2
		HOSPITAL I YURIMAGUAS-ESSALUD	1
		HOSPITAL SANTA GEMA DE YURIMAGUAS	1
		HOSPITAL II ESSALUD-IQUITOS	1
	SE 04	HOSP IQUITOS CESAR GARAYAR GARCIA	2
		CENTRO DE SALUD MORONACOCCHA	1
		ACLAS BELEN DE VILLA BELEN	1
		HOSPITAL II ESSALUD-IQUITOS	11
	SE 03	LABORATORIO DE REFERENCIA REGIONAL LORETO	3
		HOSPITAL II ESSALUD-IQUITOS	7
	SE 06	LABORATORIO DE REFERENCIA REGIONAL LORETO	3
		HOSPITAL REGIONAL DE LORETO	2
	SE 05	HOSP IQUITOS CESAR GARAYAR GARCIA	1
		SAN JUAN DE MIRAFLORES - LORETO	1
		CENTRO DE SALUD SANTA CLARA DE NANAY	1
		HOSPITAL REGIONAL DE LORETO	4
		HOSPITAL II ESSALUD-IQUITOS	4
		LABORATORIO DE REFERENCIA REGIONAL LORETO	1
		PUESTO DE SALUD 1RO. DE ENERO	1
		C.S. AMERICA DE SAN JUAN BAUTISTA	1
		CENTRO DE SALUD SANTA CLARA DE NANAY	1
	SE 01	HOSPITAL II ESSALUD-IQUITOS	1
	SE 08	HOSPITAL REGIONAL DE LORETO	2
	SE 07	HOSP IQUITOS CESAR GARAYAR GARCIA	2
		HOSPITAL REGIONAL DE LORETO	1
		C.S. TUPAC AMARU DE IQUITOS	1
	C.S. AMERICA DE SAN JUAN BAUTISTA	1	
	P.S. I-2 MODELO	1	
	PUESTO DE SALUD LOS DELFINES	1	
2025	SE 49	HOSPITAL REGIONAL DE LORETO	1
	SE 50	PUESTO DE SALUD MASUSA	1
	SE 53	C.S. I-3 LAGUNAS	1
<b>Total general</b>			<b>63</b>

- Desde la SE 01 hasta la SE 11 2026, según los resultados publicados por el INS en el marco de la vigilancia y el diagnóstico diferencial, para Mayaro se registran **63 resultados negativos**.

Las pruebas serológicas (IgM) y moleculares (PCR) para Oropouche y Mayaro, son procesadas por el INS.

## DIAGNÓSTICO DIFERENCIADO: ZIKA y CHIKUNGUNYA (CORTE 21.03.2026.) SE 01 - SE 11 2026

Año SE	SE	Nombre de Examen	Negativo -	Total general
2025	SE 50	Presencia de ARN de Virus Zika por RT-PCR tiempo real	4	4
		Virus Chikungunya ARN [Presencia] en suero o plasma por RT-PCR en tiempo Real	4	4
	SE 51	Presencia de ARN de Virus Zika por RT-PCR tiempo real	9	9
		Virus Chikungunya ARN [Presencia] en suero o plasma por RT-PCR en tiempo Real	9	9
	SE 52	Presencia de ARN de Virus Zika por RT-PCR tiempo real	7	7
		Virus Chikungunya ARN [Presencia] en suero o plasma por RT-PCR en tiempo Real	7	7
SE 53	Presencia de ARN de Virus Zika por RT-PCR tiempo real	4	4	
	Virus Chikungunya ARN [Presencia] en suero o plasma por RT-PCR en tiempo Real	4	4	
2026	SE 01	Presencia de ARN de Virus Zika por RT-PCR tiempo real	10	10
		Virus Chikungunya ARN [Presencia] en suero o plasma por RT-PCR en tiempo Real	10	10
	SE 02	Presencia de ARN de Virus Zika por RT-PCR tiempo real	4	4
		Virus Chikungunya ARN [Presencia] en suero o plasma por RT-PCR en tiempo Real	4	4
	SE 03	Presencia de ARN de Virus Zika por RT-PCR tiempo real	9	9
		Virus Chikungunya ARN [Presencia] en suero o plasma por RT-PCR en tiempo Real	9	9
	SE 04	Presencia de ARN de Virus Zika por RT-PCR tiempo real	17	17
		Virus Chikungunya ARN [Presencia] en suero o plasma por RT-PCR en tiempo Real	15	15
	SE 05	Presencia de ARN de Virus Zika por RT-PCR tiempo real	14	14
		Virus Chikungunya ARN [Presencia] en suero o plasma por RT-PCR en tiempo Real	14	14
	SE 06	Presencia de ARN de Virus Zika por RT-PCR tiempo real	17	17
		Virus Chikungunya ARN [Presencia] en suero o plasma por RT-PCR en tiempo Real	17	17
	SE 07	Presencia de ARN de Virus Zika por RT-PCR tiempo real	23	23
		Virus Chikungunya ARN [Presencia] en suero o plasma por RT-PCR en tiempo Real	20	20
	SE 08	Presencia de ARN de Virus Zika por RT-PCR tiempo real	10	10
		Virus Chikungunya ARN [Presencia] en suero o plasma por RT-PCR en tiempo Real	10	10
<b>Total general</b>			<b>251</b>	<b>251</b>

- De acuerdo con los resultados publicados por el INS hasta la Semana Epidemiológica (SE) 11-2026, los análisis realizados mediante RT-PCR en tiempo real **REGISTRAN ÚNICAMENTE RESULTADOS NEGATIVOS** para Zika y Chikungunya, haciendo un total de **251 resultados reportados**.

- Hasta la SE 11 2026, no se tiene reporte positivo para fiebre amarilla.

## REPORTE DE TRATAMIENTO FOCAL EN LAS LOCALIDADES DE LAS PROVINCIAS DE LORETO, DATEM DEL MARAÑÓN Y UCAYALI, ENERO - MARZO DEL 2026

UNIDAD EJECUTORA	Provincia	Distrito	Localidad	Meta	Fecha		VIVIENDAS						COBERT. DE CAMPO			
					DEL	AL	Total registradas	Cerradas	Renueves	Deshabitas	Positivas	Tratadas	INSP	CER R	REN	DES H
407	LORETO NAUTA	NAUTA	NAUTA	9670	8/01/2026	21/03/2026	7,328	615	30	25	711	3000	90.9%	8.4%	0.4%	0.3%
		URARINAS	MAYPUJO	147	6/01/2026	18/01/2026	147	19	1	0	2	68	86.4%	12.9%	0.7%	0.0%
		EL TIGRE	INTUTO	530	27/01/2026	28/01/2026	50	17	0	7	2	26	52.0%	34.0%	0.0%	14.0%
404	DATEM	BARRANCA	SAN LORENZO	5067	12/01/2026	25/02/2026	5,067	93	3	125	155	49	95.6%	1.8%	0.1%	2.5%
406	UCAYALI	CONTAMANA	CONTAMANA	5892	4/02/2026	20/03/2026	4,585	32	0	0	58	1581	99.3%	0.7%	0.0%	0.0%
	UCAYALI	SARAYACU	TIERRA BLANCA	425	10/03/2026	21/03/2026	342	45	0	44	63	45	74.0%	13.2%	0.0%	12.9%
	UCAYALI	SARAYACU	JUANCITO	686	17/03/2026	21/03/2026	115	0	0	0	1	74	100.0%	0.0%	0.0%	0.0%
<b>TOTAL</b>				<b>22417</b>			<b>17634</b>	<b>821</b>	<b>34</b>	<b>201</b>	<b>992</b>	<b>4843</b>	<b>94.0%</b>	<b>4.7%</b>	<b>0.2%</b>	<b>1.1%</b>

Entre enero y marzo del año 2026, las Unidades Ejecutoras de Loreto Nauta, Ucayali y Datem del Marañón, registraron 17,634 viviendas, logrando una cobertura de campo de 94;0%. La localidad de Intuto reporta la menor cobertura de casas inspeccionadas (52%); las localidades de Nauta (90,9%), San Lorenzo (95,6%), Contamana (99,3%) y Juancito (100%), reportan las mayores coberturas de inspección.

Fuente: Unidad de Vigilancia Entomológica y Control de Vectores – DIRESA LORETO

### AVANCE DEL I CICLO DE TRATAMIENTO FOCAL EN LAS LOCALIDADES DE LA PROVINCIA DE LA REGION LORETO UE. 400 (24 DE MARZO DEL 2026)

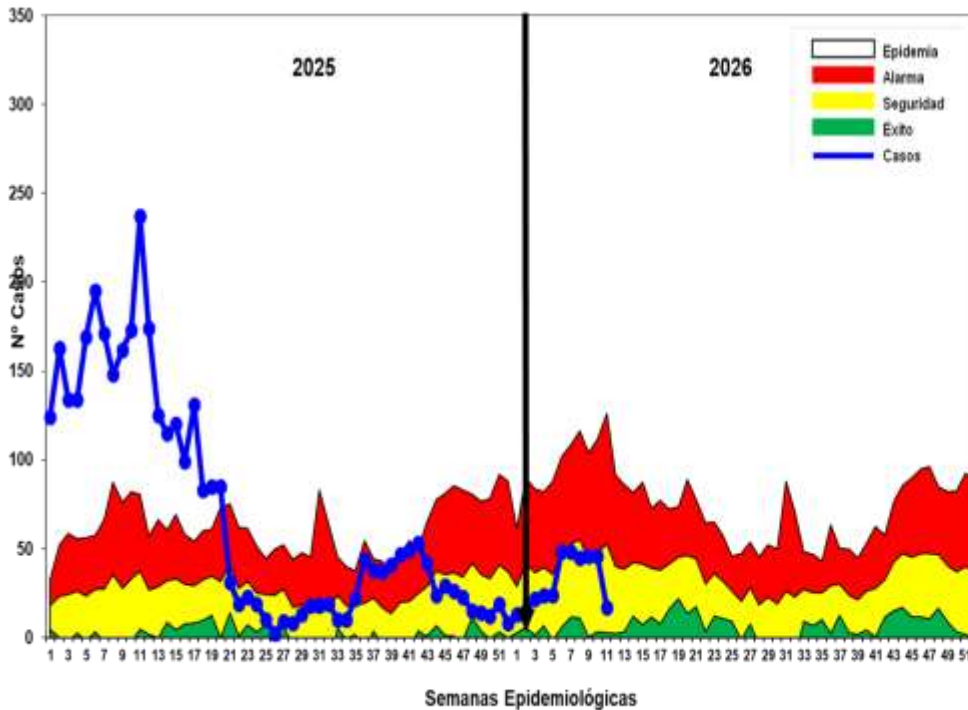
UNIDAD EJECUTORA	PROVINCIA	DISTRITO	IPRESS	FECHA	META	COB. PROG.	CICLO	SITUACION	CASAS						COBERTURAS DE CAMPO								
									Inspeccion	Tratadas	Cerradas	Deshab.	Renueves	Total	Nº de Resid.	%Ins	%Cerr	%Desh.	%Ren.	Viviendas Positivas	Recipientes Positivos	IL. %	I.B. %
400	MAYNAS	MAZAN	MAZAN	9/2-18/3/2026	1680	81.9%	I	AVANCE	1335	511	338	299	7	1979	3710	67.5%	17.1%	15.1%	0.4%	42	64	3.1%	4.8%
		INDIANA	INDIANA	9/2 - 21/3/2026	1400	101.9%	I	CULMINADO	1427	574	25	85	1	1538	3144	92.8%	1.6%	5.5%	0.1%	33	38	2.3%	2.7%
		ALTONANAY	ALTONANAY	17-21/03/2026	542	21.2%	I	AVANCE	115	67	0	0	0	115	268	100.0%	0.0%	0.0%	0.0%	5	5	4.3%	4.3%
		NAPO	SANTA CLOTILDE	9-18/2/2026	1015	40.6%	I	AVANCE	412	218	76	66	0	554	1211	74.4%	13.7%	11.9%	0.0%	12	21	2.9%	5.1%
		FERNANDO LORES	TAMSHIYACU	23/2-24/3/2026	1992	85.3%	I	AVANCE	1700	1296	84	0	0	1784	4739	95.3%	4.7%	0.0%	0.0%	236	342	###	20.1%
	REQUENA	REQUENA	REQUENA	4/2 - 24/3/2026	9033	83.2%	I	AVANCE	7513	1152	1244	99	35	8891	21333	84.5%	14.0%	1.1%	0.4%	426	645	5.7%	8.6%
		JENARO HERRERA	JENARO HERRERA	9/2 - 23/3/2026	1075	83.2%	I	AVANCE	894	306	11	0	0	905	2018	98.8%	1.2%	0.0%	0.0%	62	89	6.9%	10.0%
		EMILIO SANMARTIN	TAMANCO VIEJO	14/2-16/3/2026	592	72.3%	I	AVANCE	428	91	36	16	0	480	1900	89.2%	7.5%	3.3%	0.0%	26	39	6.1%	9.1%
	PUTUMAYO	ESTRECHO	ESTRECHO	9/2-20/3/2026	1521	70.2%	I	AVANCE	1067	880	14	37	8	1126	2532	94.8%	1.2%	3.3%	0.7%	11	11	1.0%	1.0%
		ITE MANUEL CLAVERO	SOPLIN VARGAS	5-17/3/2026	279	89.6%	III	CULMINADO	250	133	2	24	0	276	811	90.6%	0.7%	8.7%	0.0%	0	0	0.0%	0.0%
	MARISCAL RAMON CASTILLA	RAMON CASTILLA	CABALLOCOCHA	7/2-21/3/2026	1241	230.7%	I	AVANCE	2863	765	586	42	48	3539	8883	80.9%	16.6%	1.2%	1.4%	255	385	8.9%	13.4%
		PEVAS	PEVAS	9/2-21/3/2026	1256	70.0%	I	AVANCE	879	272	20	1	2	902	2018	97.5%	2.2%	0.1%	0.2%	30	35	3.4%	4.0%
SAN PABLO		SAN PABLO	2-20/3/2026	1145	38.5%	I	AVANCE	441	198	92	7	0	540	1059	81.7%	17.0%	1.3%	0.0%	1	2	0.2%	0.5%	
YANARI		BILA SANTA ROSA	9/2-11/3/2026	580	99.1%	I	AVANCE	575	284	0	86	0	661	1954	87.0%	0.0%	13.0%	0.0%	14	21	2.4%	3.7%	
<b>DIRESA LORETO</b>					<b>23301</b>	<b>85.4%</b>			<b>19899</b>	<b>6747</b>	<b>2528</b>	<b>762</b>	<b>101</b>	<b>23290</b>	<b>55580</b>	<b>85.4%</b>	<b>10.9%</b>	<b>3.3%</b>	<b>0.4%</b>	<b>1153</b>	<b>1697</b>	<b>5.8%</b>	<b>8.5%</b>

Al 24 de marzo del 2024, la Dirección Ejecutiva de Salud Ambiental e Inocuidad Alimentaria viene realizando actividades de control larvario en **14 distritos**, obteniéndose una cobertura promedio del **85,4%**. El distrito de Mazan reporta la menor cobertura (**67,5%**) con un alto porcentaje de viviendas cerradas (17,1%) y deshabitadas (15,1%). Las localidades de Indiana (92,8%), Tamshiyacu (95,3%), Jenaro Herrera (98,8%), San Antonio del Estrecho (94,8%), Soplín Vargas (90,6%) y Pevas (97,5%) reportan coberturas mayores al **90%**.

Fuente: Unidad de Vigilancia Entomológica y Control de Vectores – DIRESA LORETO

# CANAL ENDÉMICO DE LEPTOSPIROSIS LORETO, AÑOS 2025 (S.E. 1-52) - 2026 (S.E. 01 - 11)

## CANAL ENDÉMICO DE LEPTOSPIROSIS EN LORETO. AÑOS 2025 (S.E. 01-52) - 2026 (S.E. 1 - 11)



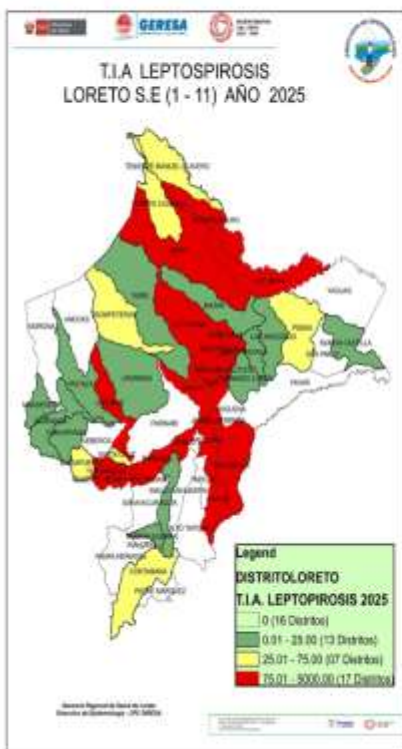
Fuente: Base Noti . CDC-MINSA, CPC- Dirección de Epidemiología 2026

Hasta la S.E. 11 del 2026; se reportó 348 casos acumulados de Leptospirrosis, 54 casos más que el acumulado de la semana anterior (10).

En comparación al 2025, hasta la semana 11 se observa una disminución de los casos como se ve en la curva de tendencia.

La curva de casos de Leptospirrosis en la S.E. 11 del canal endémico del 2025 se observa en zona de **EPIDEMIA**, mientras que este 2026 la curva se ubica en la zona de **SEGURIDAD** del canal endémico, pero con cierta tendencia a mantenerse en dicha zona, observando un descenso en las últimas 3 semanas.

# MAPA DE RIESGO SEGÚN T.I.A. DE LEPTOSPIROSIS, EN DISTRITOS DE LA REGIÓN LORETO, 2025 - 2026 (S.E. 01 - 11)



La T.I.A. de Leptospirrosis en el 2026 muestra que hasta la S.E. 11; 26 distritos están en **riesgo** de transmisión de Leptospirrosis, dos de ellos en **alto riesgo**

El 51,8% (28) de los distritos de la Región hasta la presente semana no reportaron casos de Leptospirrosis.

Los distritos de riesgo se ubican en la provincia de Maynas con mayor frecuencia, seguido del Alto Amazonas y Datem del Marañón .

Comparando el mismo periodo de tiempo del 2025, Loreto reportó 18 distritos menos de riesgo de transmisión en el presente año.

Fuente: Base Noti . CDC-MINSA, CPC- Dirección de Epidemiología 2026

# CASOS DE LEPTOSPIROSIS NOTIFICADOS SEGÚN DISTRITOS, REGIÓN LORETO, 2026 (S.E. 01 - 11)

N°	DISTRITO	Semana Epidemiológica										Total 2025	Total 2026	Porcentaje 2026	Porcentaje acumulado 2026	VARIACION PORCENTUAL 2025-2026
		1	2	3	4	5	6	7	8	9	10					
1	BELÉN	30	3	1	12	13	3	15	17	11	100	101	29,02%	28,0%	↓	-6%
2	SAN JUAN BAUTISTA	5	7	3	11	14	7	11	7	4	454	71	20,40%	49,43%	↓	-84%
3	YURIMAGUAS	34	2	4	10	12	17	5			144	64	18,99%	67,82%	↓	-56%
4	IQUITOS	3	2	7	4	3	6	6	5	1	133	39	11,21%	75,92%	↓	-83%
5	PURUSHANA	4		3	3	2	1	3	4		238	20	5,25%	84,77%	↓	-91%
6	NAUTA	2		1	4	1	3	2	1		135	14	4,82%	88,79%	↓	-90%
7	RAMÓN CASTILLA	6									5	6	1,72%	90,52%	↑	28%
8	PUNAMILLA		4								6	4	1,15%	91,67%	→	0%
9	REQUENA				1		1	1	1		25	4	1,15%	92,82%	↓	-84%
10	PUTUMAYO	1			1				1		32	3	0,86%	93,68%	↓	-91%
11	ANDAS		1		1						0	2	0,57%	94,25%		
12	SARMANCA					1			1		1	2	0,57%	94,83%	↑	100%
13	CONTAMANA			1				1			11	2	0,57%	95,40%	↓	-82%
14	FERNANDO LORES	1					1				1	2	0,57%	95,98%	↑	100%
15	PIBAS		1					1			4	2	0,57%	96,55%	↓	-50%
16	TROMPETEROS			1						1	5	2	0,57%	97,13%	↓	-33%
17	ALTO NANAY	1									27	1	0,29%	97,41%	↓	-96%
18	BALSAPUERTO		1								9	1	0,29%	97,70%	↓	-89%
19	LAGUNAS					1					21	1	0,29%	97,89%	↓	-95%
20	LAS ANAZONAS		1								1	1	0,29%	98,28%	→	0%
21	NAPO							1			81	1	0,29%	98,56%	↓	-99%
22	PASTAZA			1							2	1	0,29%	98,85%	→	0%
23	TIGRE					1					2	1	0,29%	99,14%	↓	-50%
24	URUBINAS	1									3	1	0,29%	99,43%	↓	-67%
25	VARGAS GUERRA							1			1	1	0,29%	99,71%	→	0%
26	YAVARI			1							0	1	0,29%	100,00%		
27	JENARO HERRERA	0									70	0	0,00%	100,00%	↓	-100%
28	TENIENTE CESAR	0									7	0	0,00%	100,00%	↓	-100%
29	YACUERANA	0									3	0	0,00%	100,00%	↓	-100%
30	MAZAN	0									2	0	0,00%	100,00%	↓	-100%
31	ROSA PANDURO	0									2	0	0,00%	100,00%	↓	-100%
32	SANTA CRUZ	0									2	0	0,00%	100,00%	↓	-100%
33	TORRES CAUSANO	0									2	0	0,00%	100,00%	↓	-100%
34	CAHUAFRANCS	0									1	0	0,00%	100,00%	↓	-100%
35	INDIANA	0									1	0	0,00%	100,00%	↓	-100%
36	MANGRICHÉ	0	1								1	0	0,00%	100,00%	↓	-100%
37	SOPLIN	0									1	0	0,00%	100,00%	↓	-100%
38	TENIENTE CLAVERO	0									1	0	0,00%	100,00%	↓	-100%
39	MAQUÍTA	0									2	0	0,00%	100,00%	↓	-100%
TOTAL		90	24	48	48	45	46	46	17		1806	348	100%			

Hasta la S.E. 11; 26 distritos notificaron casos de Leptospirosis en comparación al año 2025 donde 37 distritos reportaron casos.

Los distritos que notificaron casos en el presente año muestran en su mayoría disminución en comparación al año 2025 a la misma semana epidemiológica. 3 distritos reportan incremento y 16 disminución.

Hasta la semana 11 se notificaron 957 (73,2%) casos menos con respecto al 2025.

El 84,53% de casos se concentran en 5 distritos, siendo Belén y San Juan los que encabezan la lista.

No se reportaron fallecidos por Leptospirosis en la presente semana.

12 distritos no reportan casos en el presente año y que el 2025 sí reportaron a la misma semana. Asimismo; 2 distritos reportan casos el presente año que el 2025 no reportaron a la semana 11.

Fuente: Base Noti. CDC-MINSA. CPC-Dirección de Epidemiología 2026

## RESULTADOS DE MUESTRAS PROCESADAS EN EL LABORATORIO DE REFERENCIA REGIONAL DE LORETO, PARA DIAGNÓSTICO DE LEPTOSPIROSIS POR EL MÉTODO DE ELISA IgM, POR ESTABLECIMIENTO DE SALUD DE LA S.E. 11 – 2026.

N	IPRES	REACTIVO	%	INDETERMINADO	%	NO REACTIVO	%	TOTAL	% TOTAL
1	C.S. 6 DE OCTUBRE	15	9.9	3	2.0	11	7.2	29	19.1
2	C.S. AMÉRICA	7	4.6	2	1.3	8	5.3	17	11.2
3	HOSPITAL APOYO IQUITOS	4	2.6	2	1.3	9	5.9	15	9.9
4	P.S. MASUSA	6	3.9	2	1.3	5	3.3	13	8.6
5	C.S. 9 DE OCTUBRE	3	2.0	2	1.3	6	3.9	11	7.2
6	P.S. LOS DELFINES	1	0.7	0	0.0	8	5.3	9	5.9
7	P.S. PORVENIR DE IQUITOS	3	2.0	0	0.0	3	2.0	6	3.9
8	P.S. FERNANDO LORES	1	0.7	1	0.7	3	2.0	5	3.3
9	C.S. NAUTA	2	1.3	1	0.7	2	1.3	5	3.3
10	C.S. SAN ANTONIO	0	0.0	0	0.0	4	2.6	4	2.6
11	HOSPITAL REGIONAL DE LORETO	0	0.0	1	0.7	3	2.0	4	2.6
12	P.S. 1RO DE ENERO	0	0.0	2	1.3	2	1.3	4	2.6
13	P.S. PROGRESO	1	0.7	0	0.0	3	2.0	4	2.6
14	C.S. BELLAVISTA NANAY	0	0.0	0	0.0	3	2.0	3	2.0
15	ESSALUD	3	2.0	0	0.0	0	0.0	3	2.0
16	C.S. MORONACOCCHA	1	0.7	1	0.7	1	0.7	3	2.0
17	C.S. SANTA CLARA DE NANAY	1	0.7	1	0.7	1	0.7	3	2.0
18	P.S. PADRE COCHA	1	0.7	0	0.0	1	0.7	2	1.3
19	C.S. SAN LORENZO	0	0.0	0	0.0	2	1.3	2	1.3
20	C.S. TUPAC AMARU	1	0.7	0	0.0	1	0.7	2	1.3
21	C.S. CARDOZO	0	0.0	0	0.0	2	1.3	2	1.3
22	C.S. BELÉN	0	0.0	1	0.7	1	0.7	2	1.3
23	C.S. SANTA CLOTILDE	1	0.7	1	0.7	0	0.0	2	1.3
24	P.S. SAN ANTONIO DE PINTUYACU	1	0.7	0	0.0	0	0.0	1	0.7
25	C.S. SAN JUAN DE MIRAFLORES	0	0.0	1	0.7	0	0.0	1	0.7
TOTAL GENERAL		52	34.2	21	13.8	79	52.0	152	100.0

Fuente: Registro de Datos Leptospirosis - IRRJ-2026

- ✓ En la S.E.11 2026, ingresaron 152 muestras de suero, obtenidas en 25 IPRES para diagnóstico por el método de ELISA IgM para el Diagnóstico de Leptospirosis.
- ✓ El 34.2% fueron REACTIVAS y el 13.8% fueron INDETERMINADAS, las cuales fueron remitidas al INS para confirmación por el Método de Micro Aglutinación (MAT). Se observa que el 52.0% de las muestras procesadas fueron No reactivas, principalmente procedentes de la IPRES 6 de Octubre (11), América (8) y Hospital Apoyo Iquitos (9).
- ✓ La mayor cantidad de muestras obtenidas se registró en la IPRES 6 de Octubre (29), América (17) y Hospital Apoyo Iquitos (15).

## RESULTADOS DE MUESTRAS PROCESADAS PARA DIAGNÓSTICO DE LEPTOSPIROSIS POR EL MÉTODO DE ELISA IgM, POR DISTRITOS DE LA S.E. 11 – 2026

Nº	DISTRITO	REACTIVO	%	INDETERMINADO	%	NO REACTIVO	%	TOTAL	% TOTAL
1	SAN JUAN	14	9.2	6	3.9	30	19.7	50	32.9
2	BELEN	19	12.5	6	3.9	22	14.5	47	30.9
3	PUNCHANA	7	4.6	3	2.0	11	7.2	21	13.8
4	IQUITOS	8	5.3	3	2.0	10	6.6	21	13.8
5	NAUTA	2	1.3	1	0.7	4	2.6	7	4.6
6	TROMPETEROS	1	0.7	1	0.7	0	0.0	2	1.3
7	BARRANCA	0	0.0	0	0.0	2	1.3	2	1.3
8	NAPO	1	0.7	1	0.7	0	0.0	2	1.3
	<b>TOTAL GENERAL</b>	<b>52</b>	<b>34.2</b>	<b>21</b>	<b>13.8</b>	<b>79</b>	<b>52.0</b>	<b>152</b>	<b>100.0</b>

Fuente: Registro de Datos Leptospira – LRRL, 2026

- ✓ En la S.E. 11 2026 ingresaron 152 muestras de suero, obtenidas en 8 distritos de la región Loreto para diagnóstico por el método de ELISA IgM para el Diagnóstico de Leptospirrosis.
- ✓ Al igual que a nivel de las IPRESS, el **34.2%** fueron REACTIVAS y el **13.8%** fueron INDETERMINADAS. Aquí también se observa un importante porcentaje de los resultados de Elisa IgM para Leptospirrosis que fueron NO REACTIVOS (**52.0%**) y éstos mayormente se registraron en los distritos de San Juan (30) y Belén (22).
- ✓ Los distritos con mayor número de muestras Reactivas fueron San Juan (14) y Belén (19).
- ✓ La mayor cantidad de muestras obtenidas y analizadas en el Laboratorio Referencial se registran en los siguientes distritos: San Juan (50) y Belén (47).

## MUESTRAS PROCESADAS S.E – 11 2026 DIAGNÓSTICO DE LEPTOSPIROSIS POR EL MÉTODO DE ELISA IgM (LRRL) Y MAT (INS)

RESULTADOS ELISA IgM DEL LRRL	REACTIVOS MAT INS (Serovares $\geq 1/800$ )	%	REACTIVOS PROBABLES MAT INS (Serovares $< 1/800$ )	%	NO REACTIVOS MAT INS	%	TOTAL	%
REACTIVO	45	42.1	34	31.8	1	0.9	80	74.8
INDETERMINADO	13	12.1	14	13.1	0	0.0	27	25.2
<b>TOTAL</b>	<b>58</b>	<b>54.2</b>	<b>48</b>	<b>44.9</b>	<b>1</b>	<b>0.9</b>	<b>107</b>	<b>100.0</b>

Fuente: Registro de Datos Leptospira – LRRL, 2026

- ✓ Hasta la S.E 11 - 2026, se observa que el total de muestras enviadas para confirmación por MAT al INS es **107**, entre Reactivos (80) e Indeterminados (27).
- ✓ De las 107 muestras enviadas al INS para su confirmación con MAT: El **54.2 %** fueron reactivos a MAT (Serovares  $\geq 1/800$ ), **44.9 %** Reactivos probables (Serovares  $< 1/800$ ) y **0.9 %** fueron no Reactivos al MAT.
- ✓ **De los confirmados. Reactivos a MAT 1/800:** El 42.1% muestras que habían resultado Reactivas por Elisa IgM, se confirmaron como MAT Reactivos y el 12.1% de las 27 muestras con resultados Indeterminados por Elisa IgM se confirmaron como MAT Reactivos.

# MONITOREO HIDROLÓGICO DE LOS RÍOS AMAZÓNICOS

## Monitoreo de Niveles de Agua con Umbrales de Riesgo Período: 18 al 24 marzo del 2026

## Situación actual de Niveles de Agua con Umbrales de Riesgo

Municipio	18 Mar	19 Mar	20 Mar	21 Mar	22 Mar	23 Mar	24 Mar
HUANU PERU - RD AWAZZANI - HUANU PERU (provi) CREC DIST	116.96	116.97	116.97	116.96	116.93	116.93	116.90
FUERTE ALGUA - RD AMAZONAS - FUERTE ALGUA (provi) CREC DIST	67.96	67.94	67.94	67.94	67.96	67.88	67.85
H SAN REIS - RD MARAÑÓN - SAN REIS (provi) CREC DIST	134.41	134.42	134.41	134.41	134.39	134.39	134.39
H CHOLA - RD BAJO MARAÑÓN - CHOLA (provi) CREC DIST	125.41	125.44	125.41	125.44	125.41	125.42	125.42
H CONTAMANA - RD UCAYALI - CONTAMANA (provi) CREC DIST	122.94	122.97	122.91	122.94	122.19	122.19	122.22
H REQUENA - RD BAJO UCHIRI - REQUENA (provi) CREC DIST	126.29	126.29	126.29	126.29	126.29	126.40	126.41
H TASHINGU - RD AMAZONAS - TASHINGU (provi) CREC DIST	118.91	118.99	118.91	118.91	117.96	117.97	117.96
H LABRAN - RD BAJO HUALLAGA - LABRAN (provi) CREC DIST	116.76	116.77	116.78	116.78	116.77	116.77	116.78
H SANAY - RD ALTO SANAY - SANTA MARÍA DEL SANAY (provi) CREC DIST	126.79	126.68	126.56	126.54	126.42	126.32	126.36
BELAVIDA-BAZAN - RD NAPO - BELAVIDA-BAZAN (provi) CREC DIST	67.78	67.81	68.09	68.29	68.23	68.17	68.08



AMAZONAS 116.88 m PROPENSO	AMAZONAS 67.85 m NORMAL
AMAZONAS 117.95 m PELIGRO	BAJO HUALLAGA 116.76 m NORMAL
MARAÑÓN 124.35 m PELIGRO	BAJO MARAÑÓN 125.42 m PELIGRO
ALTO SANAY 126.36 m PELIGRO	NAPO 88.08 m NORMAL
UCAYALI 133.22 m PELIGRO	BAJO UCAYALI 130.41 m NORMAL



### Sistema de Alertas por Niveles

PELIGRO (Rojo) PROPENSO AL PELIGRO (Naranja) EMERGENCIA (Amarillo) NORMAL (Verde)



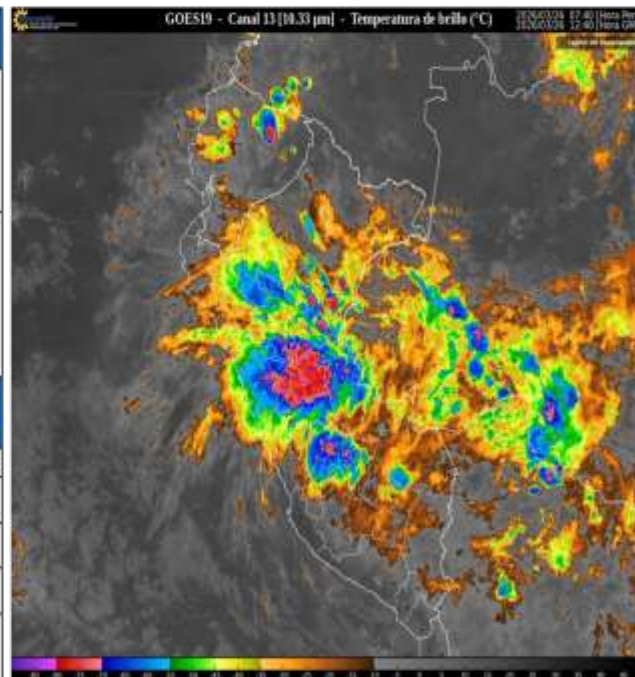
# PRONÓSTICO METEOROLÓGICO REGIONAL

## PARA EL DEPARTAMENTO DE LORETO

<b>Hoy (día y noche)</b>	Por la mañana, cielo nublado, con alto contenido de humedad en el ambiente, con lluvia de ligera intensidad en las provincias de Requena, Ucayali, Alto Amazonas, Datem del Marañón y Loreto. Al medio día, cielo nublado parcial. Por la tarde y noche, cielo nublado parcial con chubascos moderados y aislados en las provincias del departamento de Loreto. Viento de dirección Sur de hasta 30 Km/h. Sensación térmica de 37°C. Índice de radiación UV 6 - Alto.							
<b>Mañana</b>	Por la mañana, cielo nublado, con alto contenido de humedad en el ambiente, con lluvia de ligera a moderada intensidad en las provincias de Maynas, Putumayo, Mariscal Ramón Castillas, Ucayali y Contamana. Al medio día, cielo nublado. Por la tarde y noche, cielo nublado parcial con chubascos ligeros y aislados en las provincias del departamento de Loreto. Viento de dirección Norte de hasta 25 Km/h. Sensación térmica de 36°C. Índice de radiación UV 6 - Alto.							
<b>Fecha</b>	<b>Temperatura (°C)</b>	<b>Iquitos</b>	<b>Nauta</b>	<b>San Regis</b>	<b>Requena</b>	<b>Contamana</b>	<b>Mazín</b>	<b>Caballococha</b>
<b>Jueves 26 de marzo 2026</b>	Temp. Mín.	25.8	24.0	24.0	24.4	20.4	25.3	23.4
	Temp. Máx.	33.0	32.0	32.0	31.0	27.0	32.0	33.0
	Lluvia (ayer) en mm	0.0	0.0	18.9	0.0	2.0	0.0	7.2
<b>Viernes 27 de marzo 2026 (Valores pronosticados)</b>	Temp. Mín.	23.0	23.0	23.0	23.0	20.0	23.0	23.0
	Temp. Máx.	32.0	31.0	31.0	31.0	31.0	32.0	32.0

Fecha de emisión: Jueves, 26 de marzo de 2026.

COD: PR - 085



DIRECCIÓN DE PREVENCIÓN Y CONTROL DE EMERGENCIAS Y DESASTRES  
Calle Monitor Huéscar # 203 - Panchana  
Correo: coesaluddiresaloreto@gmail.com



# AVISOS METEOROLÓGICOS E HIDROLÓGICOS

AVISO METEOROLÓGICO N°077 - 2026 - EMED SALUD - DPCED - DIRESA LORETO

**AMARILLO**

## LLUVIA EN LA SELVA (EXTENCIÓN DEL AVISO 103)

**Inicio del Evento:** Viernes, 27 de Marzo de 2026 a las 00:00 horas  
**Fin del Evento:** Sábado, 28 de Marzo de 2026 a las 23:59 horas  
**Periodo de vigencia del aviso:** 47 horas

**Aviso N°111:** El SENAMHI informa que, desde el viernes 27 al sábado 28 de marzo, continuarán las lluvias de moderada a fuerte intensidad en la selva. Esta lluvia estará acompañada de descargas eléctricas y ráfagas de viento con velocidades cercanas a los 40 km/h.

El viernes 27 de marzo se prevén acumuladas de lluvia cercanas a los 50 mm/día en la selva norte, alrededor de los 65 mm/día en la selva centro y valores próximos a los 80 mm/día en la selva sur.

**DEPARTAMENTOS DE POSIBLE AFECTACIÓN:** AMAZONAS, AYACUCHO, CAJAMARCA, CUSCO, HUÁNUCO, JUNÍN, LORETO, MADRE DE DIOS, PASCO, PUNO, SAN MARTÍN, UCAYALI.

**PROVINCIAS CONSIDERADAS:** MAYNAS, ALTO AMAZONAS, LORETO, MARISCAL RAMÓN CASTILLA, REQUENA, UCAYALI, DATUM DEL MARA - OR, PUTUMAYO.



AVISO HIDROLÓGICO N°063 - 2026 - EMED SALUD - DPCED - DIRESA LORETO

**NARANJA**

## SITUACIÓN ACTUAL DEL NIVEL DEL RÍO HUALLAGA - ESTACIÓN YURIMAGUAS DHN

**Fecha de inicio:** Jueves, 26 de Marzo de 2026 - 06:00 hrs  
**Fecha de final:** Domingo, 29 de Marzo de 2026 - 14:00 hrs  
**Plazo:** Plazo extendido

**Aviso N°1375:** El SENAMHI, organismo adscrito al Ministerio del Ambiente, informa sobre el comportamiento hidrológico del RÍO HUALLAGA, en el departamento LORETO. Hoy Jueves, 26 de Marzo de 2026 a las 06:00 hrs, la estación hidrológica YURIMAGUAS DHN, registró un NIVEL de 134.18 m.s.n.m, ubicándose en el umbral NARANJA. Las potenciales áreas de afectación serían los centros poblados de YURIMAGUAS, SANTA CRUZ, LAGUNAS, PELEJO, PAPAPLAYA, PUERTO ARTURO, PROVIDENCIA y SANTA MARIA. Se recomienda a la población tomar las precauciones correspondientes y evitar realizar cualquier actividad cercana al río.

El SENAMHI continuará vigilante al comportamiento del río y sugiere a la ciudadanía mantenerse informada a través de la web institucional y redes sociales.

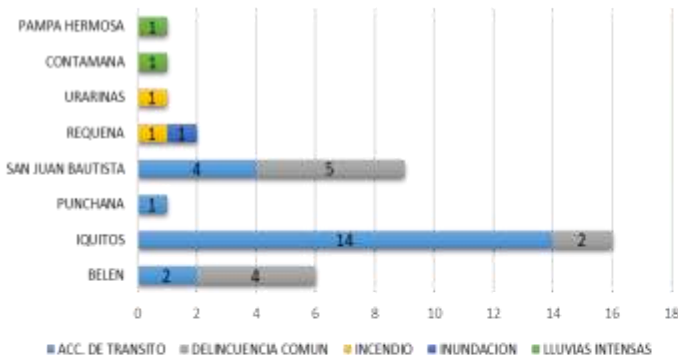


DIRECCIÓN DE PREVENCIÓN Y CONTROL DE EMERGENCIAS Y DESASTRES  
 Calle Monitor Huéscar # 203 - Puchana  
 Correo: coesaludiresaloreto@gmail.com

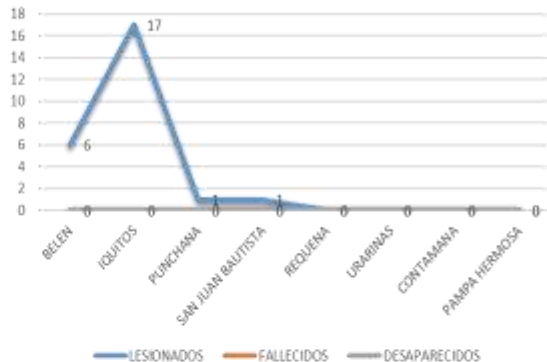


# CONSOLIDADO DE EVENTOS ANTRÓPICOS Y NATURALES

## Eventos Naturales y Antrópicos Período: 18 al 24 marzo del 2026



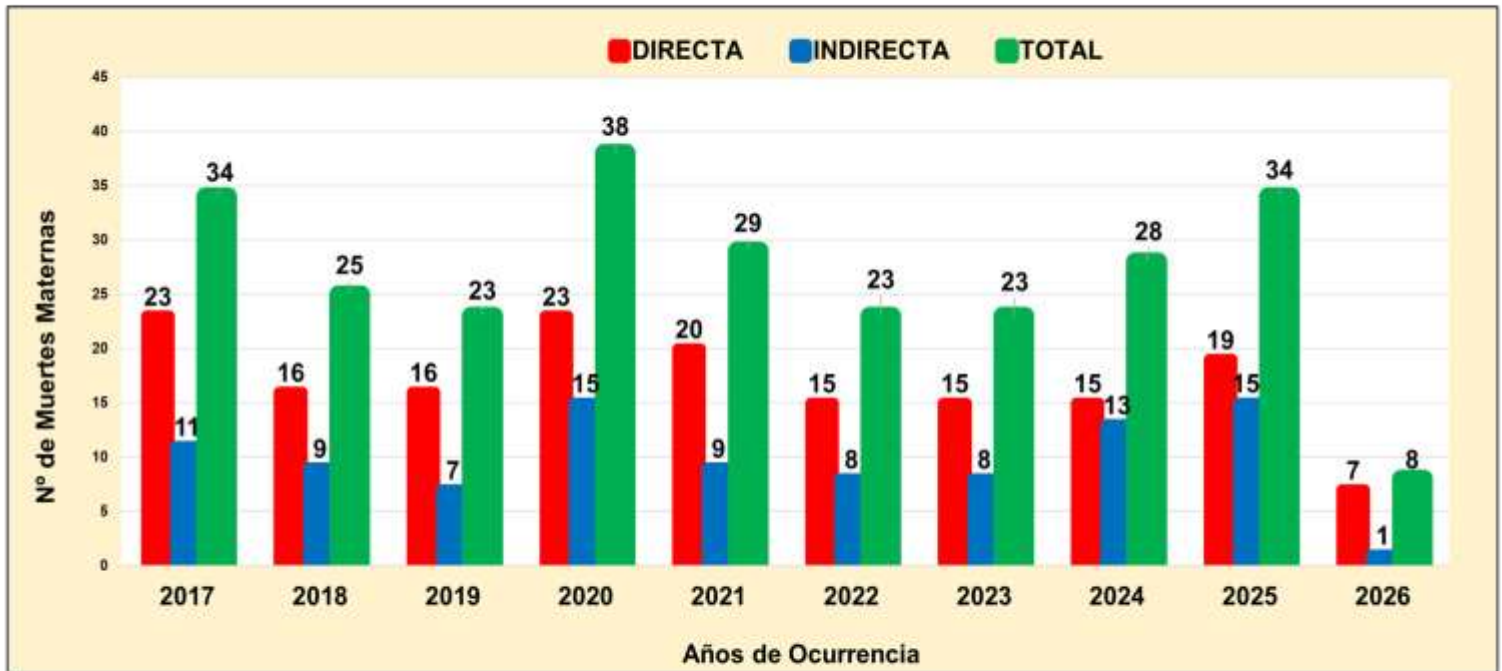
## Daños a la Salud por Eventos Naturales y Antrópicos Período: 18 al 24 marzo del 2026



DIRECCIÓN DE PREVENCIÓN Y CONTROL DE EMERGENCIAS Y DESASTRES  
 Calle Monitor Huéscar # 203 - Puchana  
 Correo: coesaludiresaloreto@gmail.com



## Número de Muertes Maternas según OCURRENCIAS y clasificación final (Directa, Indirecta)-Región Loreto. 2017 al 2026\* (actualizado al 21 marzo).

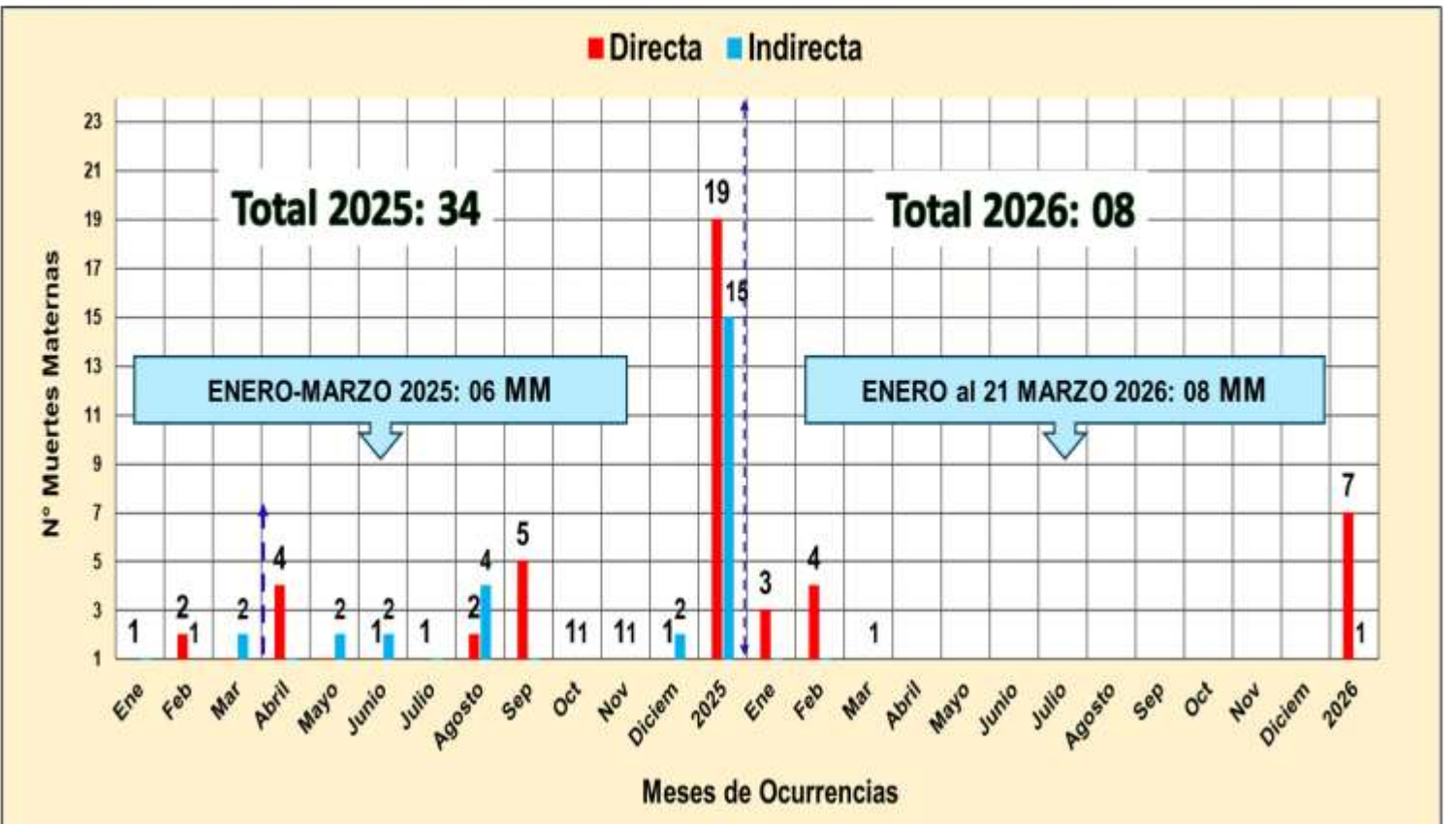


Fuente: Base Noti. CDC-MINSA, CPC- Dirección de Epidemiología 2026

Del 01 de enero al 21 de marzo 2026:

a) Se han notificado **08MM**, **Directas (07)** e **indirectas (1)**, ocurridas en la **región Loreto**, Muertes Maternas ocurridas hasta los 42 días de culminada la gestación.

## Número de Muertes Maternas Directas, Indirectas según meses, Ocurridas en la región Loreto. 2025-2026\* (actualizado al 21 de marzo).



Fuente: Base Noti. CDC-MINSA, CPC- Dirección de Epidemiología 2026

## Número de Muertes Maternas **Directas e Indirectas** según momentos y clasificación final, **Ocurridas** en la región Loreto. 2025 (SE1-SE52)-2026\* (actualizado al 21 de marzo).

**2025**

Momento del Fallecimiento	Clasificación Final		Total	%
	Directas	Indirectas		
Embarazo	2	3	5	14.7
Embarazo que termina en aborto	1	1	2	5.9
Parto	3	1	4	11.8
Puerperio	13	10	23	67.6
<b>Total</b>	<b>19</b>	<b>15</b>	<b>34</b>	<b>100.0</b>

Fuente: Base Noti . CDC-MINSA, CPC- Dirección de Epidemiología 2025

**2026**

Momento del Fallecimiento	Clasificación Final		Total	%
	Directas	Indirectas		
Embarazo	1	0	1	12.5
Embarazo que termina en aborto	0	0	0	0
Parto	2	0	2	25.0
Puerperio	4	1	5	62.5
<b>Total</b>	<b>7</b>	<b>1</b>	<b>8</b>	<b>100.0</b>

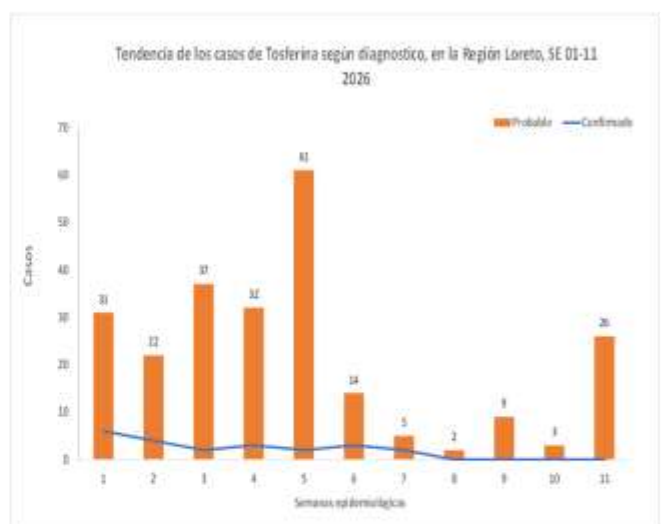
Fuente: Base Noti . CDC-MINSA, CPC- Dirección de Epidemiología 2026

**En el 2025:** El 67.6% de las muertes maternas ocurrieron en el puerperio.

**En el 2026:** El 62.5% (5 muertes maternas) ocurrieron durante el puerperio, el 25.0% (2 muertes maternas) durante el parto y el 14.3% (1 muerte materna) durante el embarazo.

## CASOS DE TOSFERINA EN LA REGIÓN LORETO, 2026 S.E. 01 - 11

N°	DISTRITO	Semana Epidemiológica											Total 2025	Total 2026	Porcentaje 2026	VARIACION PORCENTUAL 2025-2026
		1	2	3	4	5	6	7	8	9	10	11				
1	BARRANCA	2	5	54	28	1							13	52	35.60%	↓ 67%
2	ANDOAS	6			5	2	5	26	7	3	4	4	54	54	28.95%	↓ 125%
3	BALSAPUERTO	1	10	1				1	1	3	14	46	31	12.00%	↓ 53%	
4	URARINAS	1	1	4			1	1	10		2	5	28	18.85%	↓ 46%	
5	BAMON CASTILLA	1	1		3	7					2		3	14	5.43%	↓ 38%
6	MORONA			3	1	6							134	10	3.88%	↓ 92%
7	PASUNARI										1	7		8	3.10%	
8	YUSUNGUIS	3	1		2				1	1			4	8	2.10%	↓ 30%
9	CAHUAPINAS	3	1		2						1		1	7	2.71%	↓ 69%
10	ISBEROS	3											27	3	1.16%	↓ 88%
11	ISLITAS	1											9	1	0.39%	↓ 89%
12	SANTA ROSA DE LORETO				1									1	0.39%	
13	TENIENTE CÉSAR LÓPEZ ROMAS						1							1	0.39%	
14	PASTAZA	0											56	0	0.00%	
15	PUNCHAÑA	0											18	0	0.00%	↓ 100%
16	MANSECHICHE	0											8	0	0.00%	↓ 100%
17	SAN JUAN BAUTISTA	0											4	0	0.00%	↓ 100%
18	BELÉN	0											2	0	0.00%	↓ 100%
19	LAS AMAZONAS	0											1	0	0.00%	↓ 100%
20	PEVUS	0											1	0	0.00%	↓ 100%
21	YAVARI	0											1	0	0.00%	↓ 100%
<b>Total gr LAS AMAZONAS</b>		<b>28</b>	<b>23</b>	<b>63</b>	<b>46</b>	<b>13</b>	<b>7</b>	<b>40</b>	<b>13</b>	<b>26</b>	<b>346</b>	<b>258</b>	<b>100%</b>			



Hasta la S.E. 11; se han reportado 258 casos de Tosferina, 20 casos más que en el acumulado hasta la semana 10. Se confirmaron el 8,5% (24/258) de casos hasta la presente semana.

De estos casos notificados, 234 son probables a la espera de su confirmación, comparando al 2025 los distritos de Barranca, Andoas y Urarinas muestran un incremento de casos en el acumulado. En comparación al 2025 se notificó 88 (34.10%) casos menos en el presente año, 3 distritos reportan casos de tosferina que durante el 2025 a la misma semana no presentaron; asimismo, 8 distritos no reportan casos en lo que va del año y que el 2025 sí notificaron casos.

Hasta el corte de esta semana, 13 de los 54 distritos reportan casos de Tosferina en la región Loreto.

Fuente: Base Noti . CDC-MINSA, CPC- Dirección de Epidemiología 2026

# CASOS DE MUERTE FETAL Y NEONATAL, REGIÓN LORETO, 2026 SEMANA EPIDEMIOLÓGICA 01 - 11

N°	CAUSA_BASICA_MUERTE	TIPO DE MUERTE			
		FETAL	%	NEONATAL	%
1	ASFIXIA DEL NAQIMIENTO, SEVERA	1	3,33		
2	FETO Y RECIÉN NACIDO AFECTADOS POR OTRAS FORMAS DE DESPRENDIMIENTO Y DE HEMORRAGIA PLACENTARIAS	1	3,33		
3	FETO Y RECIÉN NACIDO AFECTADOS POR RUPTURA PREMATURA DE LAS MEMBRANAS	2	6,67		
4	FETO Y RECIÉN NACIDO AFECTADOS POR TRASTORNOS HIPERTENSIVOS DE LA MADRE	5	16,67		
5	HIPOKIA INTRAUTERINA, NO ESPECIFICADA	3	10,00		
6	INMADURIDAD EXTREMA			4	13,33
7	INSUFICIENCIA RESPIRATORIA DEL RECIÉN NACIDO			4	13,33
8	MUERTE FETAL DE CAUSA NO ESPECIFICADA	4	13,33	2	6,67
9	OTROS RECIÉN NACIDOS PRÉTERMINO			1	3,33
10	PESO EXTREMADAMENTE BAJO AL NACER	1	3,33	2	6,67
11	SEPSIS BACTERIANA DEL RECIÉN NACIDO, NO ESPECIFICADA			3	10,00
12	SEPSIS DEL RECIÉN NACIDO DEBIDA A OTRAS BACTERIAS			1	3,33
13	SÍNDROME DE DIFICULTAD RESPIRATORIA DEL RECIÉN NACIDO			4	13,33
14	FETO Y RECIÉN NACIDO AFECTADOS POR OTRAS COMPLICACIONES ESPECIFICADAS	1	3,33		
15	ASFIXIA DEL NAQIMIENTO, NO ESPECIFICADA	1	3,33		
16	FETO Y RECIÉN NACIDO AFECTADOS POR EMBARAZO MÚLTIPLE	1	3,33		
17	ASFIXIA DEL NAQIMIENTO	1	3,33	1	3,33
18	MALFORMACIÓN CONGÉNITA DEL CORAZÓN, NO ESPECIFICADA			2	6,67
19	HIPOKIA INTRAUTERINA NOTADA POR PRIMERA VEZ ANTES DEL INICIO DEL TRABAJO DE PARTO	3	10,00		
20	FETO Y RECIÉN NACIDO AFECTADOS POR OLIGHODRAMINIOS	1	3,33		
21	HERNIA DIAFRAGMÁTICA CONGÉNITA			1	3,33
22	SÍNDROME DEL RECIÉN NACIDO DE MADRE CON DIABETES GESTACIONAL	1	3,33		
23	OTROS SÍNDROMES DE MALFORMACIONES CONGÉNITAS ESPECIFICADOS			1	3,33
24	SEPSIS DEL RECIÉN NACIDO DEBIDA A OTROS ESTREPTOCOCCOS Y A LOS NO ESPECIFICADOS			1	3,33
25	PÉRDIDA DE SANGRE FETAL POR VASA PREVIA	1	3,33		
26	DEPRESIÓN CEREBRAL NEONATAL			1	3,33
27	SÍNDROMES DE MALFORMACIONES CONGÉNITAS QUE AFECTAN PRINCIPALMENTE LA APARIENCIA FACIAL	1	3,33		
28	SÍNDROME DE ASPIRACIÓN NEONATAL, SIN OTRA ESPECIFICACIÓN			1	3,33
29	OTRAS MALFORMACIONES CONGÉNITAS DE LAS CÁMARAS CARDÍACAS				
30	FETO Y RECIÉN NACIDO AFECTADOS POR TRAUMATISMO DE LA MADRE	1	3,33		
31	INFECCIÓN PROPIA DEL PERIODO PERINATAL, NO ESPECIFICADA	1	3,33	1	3,33
		33	100%	30	100%

Hasta la S.E. 11 se notificó 60 casos de muertes fetales y neonatales, 7 muertes más que la semana anterior (SE 10), siendo la causa básica de muerte fetal con mayor frecuencia: Feto y recién nacido afectado por trastornos hipertensivo de la madre(16,67%) al igual que el 2025, mientras que en muertes neonatales se atribuye a Síndrome de dificultad respiratoria del recién nacido(13,33%).

Fuente: Base Noti . CDC-MINSA. CPC- Dirección de Epidemiología 2026

# CASOS DE OFIDISMO NOTIFICADOS SEGÚN DISTRITOS, REGIÓN LORETO, 2026 (S.E. 01 - 11)

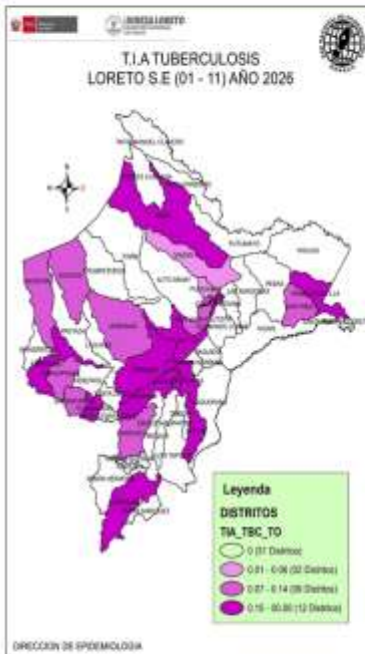


N°	DISTRITO	Semana Epidemiológica										Total 2026	Porcentaje 2026	Porcentaje acumulado 2026	Fallecidos
		1-3	4	5	6	7	8	9	10	11					
1	MAZAN	1										1	1,24	2,18	
2	PASTAZA	1										1	6,35	15,49	
3	BELÉN	1	2									3	5,55	13,05	
4	COMANCHE	1										1	4,78	13,05	
5	BARCELONA	1										1	4,78	13,05	
6	YALPA	2	2									4	4,78	13,05	
7	TOMAS LAZARUS	1	1									2	4,78	13,05	
8	IMPURINA											0	0,00	0,00	
9	LAS ANTONIAS	2	2									4	3,87	46,00	
10	TINIENTE OSCAR LOPEZ ALVA											0	0,00	0,00	
11	SALCAPUERTO	1	1									2	3,27	15,17	
12	FERNANDO LÓPEZ											0	0,00	0,00	
13	IBEROS	1	1									2	3,27	15,17	
14	MORONA	1										1	3,27	62,79	1
15	PERAZ	1	1									2	3,27	15,17	
16	PUNCHANA	1										1	3,27	16,05	
17	PARACAS/CASTILLA	1										1	3,27	17,17	
18	SAN FABIÁN	1										1	3,27	17,17	
19	PIRENE	1	1									2	3,27	17,17	
20	URUBUJA	1										1	3,27	17,17	
21	YUPANAGUA	1	2									3	3,27	81,75	
22	ARCOS	1										1	3,27	83,10	
23	OLITE											0	0,00	84,92	
24	LACUNAS											0	0,00	86,54	
25	INAYO											0	0,00	88,10	
26	TACUSIBAMBA											0	0,00	89,68	
27	NAVAY	1										1	3,27	91,27	
28	ALTO NABAY	1	1									2	3,27	92,06	
29	CHALUPAMBA	1										1	3,27	92,86	
30	EDUARDO HERRENA	1										1	3,27	93,65	
31	MAZULLA											0	0,00	94,44	
32	PIÑÓN BARBUQUE	1										1	3,27	95,24	
33	SAN JUAN BAPTISTA											0	0,00	96,03	
34	SANTA CRUZ	1										1	3,27	96,83	
35	SALCEDO	1										1	3,27	97,62	
36	SARAYACOS											0	0,00	98,41	
37	SOLLA	1										1	3,27	99,21	
38	INDEMITADOS											0	0,00	100,00	
	Total general	11	14	19	12	9	9	14	12	6	9	126	100,00		1

Hasta la S.E. 11; 38 distritos han reportado 126 casos de ofidismo, se reportó 6 casos más que en la anterior semana, pero 25 casos menos que en el acumulado hasta la semana 11 de año 2025; los distritos de Mazan, Pastaza y Belén son el distrito que presenta el mayor número de accidente ofídicos. El 81,75% de los casos se presentó en 21 distritos de los 38 que notificaron. Hasta la presente semana se reportó 1 fallecido por ofidismo en el distrito de Morona . Persona de 54 años sexo femenino.

Fuente: Base Noti . CDC-MINSA. CPC- Dirección de Epidemiología 2026

# CASOS DE TUBERCULOSIS, REGIÓN LORETO, AÑO 2026 S.E. 01 - 11



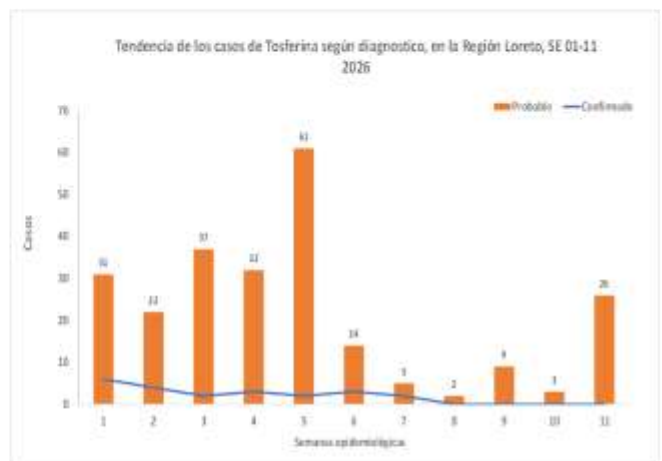
N°	DISTRITOS	TBC MONORRESISTENTE	TBC PULMONAR C/CONF. BACTERIOL	TBC PULMONAR S/CONF. BACTERIOL	TBC RECAIDA	TUBERCULOSIS EXTRAPULMONA R	Total 2026	Defunciones	Porcentaje 2026	Porcentaje acumulado 2026
1	YURIMAGUAS	1	19	2		4	26	1	18,84	18,8
2	BELEN		21	2		2	25		18,12	37,0
3	SAN JUAN BAUTISTA		10	6		2	18		13,04	50,0
4	OLIVOS		8	2		2	12		8,70	58,7
5	NAUTA		8				8		5,80	64,5
6	CONTAMANA		4	3			7		5,07	69,6
7	RAMON CASTILLA		7				7	1	5,07	74,6
8	REQUENA		5	1			6		4,35	79,0
9	BARRANCA		5				5		3,62	82,6
10	BALSAPUERTO		2	1			3	1	2,17	84,8
11	NAPO		3				3		2,17	87,0
12	PUNCHANA		2	1			3		2,17	89,1
13	ANDOAS		2				2		1,45	90,6
14	CAPELO			1	1		2		1,45	92,0
15	PARNARI		2				2		1,45	93,5
16	SARAYACU		2				2		1,45	94,9
17	CAHUAPANAS		1				1		0,72	95,7
18	MAZAN		1				1		0,72	96,4
19	MORONA		1				1		0,72	97,1
20	PUNAHUA		1				1		0,72	97,8
21	SAN PABLO		1				1		0,72	98,6
22	SOPLIN		1				1		0,72	99,3
23	URARINAS		1				1		0,72	100,0
Total general		1	107	19	1	10	138	3	100,00	

23 distritos reportaron casos de tuberculosis hasta la S.E. 11. dos distritos más con respecto a la semana anterior (SE 10)  
Se notificaron 138 casos de Tuberculosis, de los casos reportados 107 son casos de tuberculosis con confirmación bacteriológica, se notifico 20 casos más que la semana epidemiológica 10.  
Se notifico tres fallecidos hasta la presente semana en el distrito de: Yurimaguas, Ramon Castilla y Balsapuerto.

Fuente: Base Noti. - CDC-MIRSA, CPC- Dirección de Epidemiología 2026

# CASOS DE TOS FERINA EN LA REGIÓN LORETO, 2026 S.E. 01 - 11

N°	DISTRITO	Semana epidemiológica										Total 2025	Total 2026	Porcentaje 2026	VARIACION PORCENTUAL 2025-2026
		1	2	3	4	5	6	7	8	9	10				
1	BARRANCA	2	5	04	28	1						12	92	35,81%	↑ 837%
2	ANDOAS	5			5	2	5	26	7	3	4	54	26,83%	↑ 1750%	
3	BALSAPUERTO	1	30	1				1	1	3	34	66	31	12,82%	↓ -58%
4	BARINAS	0	2	4		1	1	20			1	5	28	10,85%	↑ 488%
5	RAMON CASTILLA	0	1		3	7		2				3	14	5,43%	↑ 347%
6	MORONA		3	1	5							14	10	3,88%	↓ -42%
7	PARNARI								1	7			8	3,18%	
8	YURIMAGUAS	3	1		2				1	1		4	8	3,18%	↑ 388%
9	CAHUAPANAS	3	1		2					1		1	7	2,71%	↑ 608%
10	JERICOS	3										27	3	1,16%	↓ -88%
11	OLIVOS	1										3	1	0,39%	↓ -88%
12	SANTA ROSA DE LORETO			1									1	0,39%	
13	TENIENTE CESAR LOPEZ ROJAS					1							1	0,39%	
14	PASTAZA	0										54	0	0,00%	
15	PUNCHANA	0										18	0	0,00%	↓ -100%
16	IMASERKHE	0										3	0	0,00%	↓ -100%
17	SAN JUAN BAUTISTA	0										4	0	0,00%	↓ -100%
18	BELEN	0										2	0	0,00%	↓ -100%
19	LAS AMAZONAS	0										1	0	0,00%	↓ -100%
20	PENAS	0										1	0	0,00%	↓ -100%
21	NEKARI	0										1	0	0,00%	↓ -100%
Total de LAS AMAZONAS		38	33	43	44	13	7	43	13	36	346	208	100%		



Hasta la S.E. 11; se han reportado 258 casos de Tos ferina, 20 casos más que en el acumulado hasta la semana 10. Se confirmaron el 8,5% (24/258) de casos hasta la presente semana.

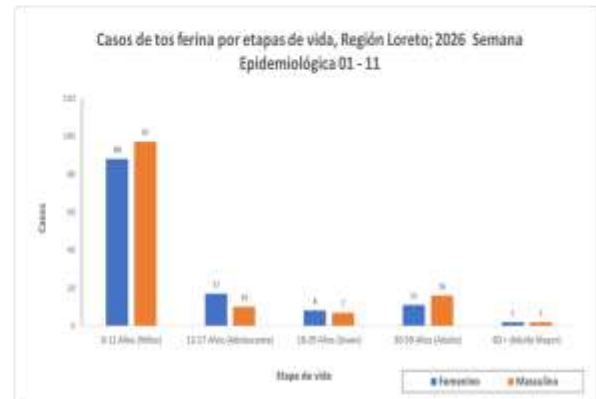
De estos casos notificados, 234 son probable a la espera de su confirmación, comparando al 2025 los distritos de Barranca, Andoas y Urarinas muestran un incremento de casos en el acumulado. En comparación al 2025 se notificó 88 (34.10%) casos menos en el presente año, 3 distritos reportan casos de tos ferina que durante el 2025 a la misma semana no presentaron, asimismo 8 distritos no reportan casos en lo que va del año y que el 2025 si notificaron casos.

Hasta el corte de esta semana, 13 de los 54 distritos reportan casos de Tos ferina en la región Loreto.

Fuente: Base Noti. - CDC-MIRSA, CPC- Dirección de Epidemiología 2026

# CASOS DE TOS FERINA POR GRUPO DE EDAD Y SEXO, REGIÓN LORETO 2026 S.E. 01 - 11

Edad	TIPO DIAGNOSTICO		TOTAL	Frecuencia relativa
	Femenino	Masculino		
0-11 Años (Niños)	88	97	185	71,7%
12-17 Años (Adolescente)	17	10	27	10,5%
18-29 Años (Joven)	8	7	15	5,8%
30-59 Años (Adulto)	11	16	27	10,5%
60+ (Adulto Mayor)	2	2	4	1,6%
<b>Total</b>	<b>126</b>	<b>132</b>	<b>258</b>	<b>100%</b>



48,8% (126)

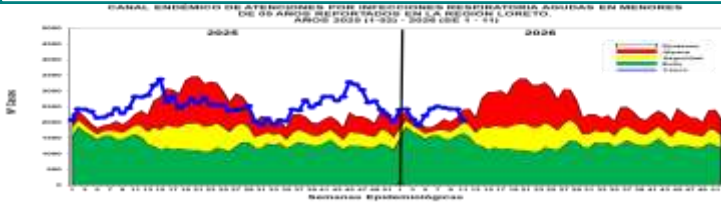


51.1% (132)

Según etapa de vida el mayor porcentaje de los casos de tos ferina se han reportado en la etapa de vida niño (71.7%). Las diferencia de casos por sexos no es significativo mostrando una diferencia de 2.3% de mujer a varón.

Se reportó 01 fallecido confirmado en las semanas que va del 2026. en la semana epidemiológica 09 hospital Santa Gema.

## INFECCIONES RESPIRATORIAS AGUDAS EN < 5 AÑOS



Hasta la S.E. 11, se han reportado 25,400 episodios de IRA No Neumonías en niños < 5 años: 1211 (4.7%) en niños menores de 2 meses; 7202 (28.3%) en niños de 2 a 11 meses y 16987 (66.8%) en niños de 1 a 4 años. Se notificaron 2292 casos más que la semana anterior (SE 10). Según el Canal endémico, la curva de casos desde las últimas 3 semanas ha mostrado un descenso, manteniéndose la curva en zona de ALARMA. En el mapa de riesgo según la T.I.A muestra distritos de riesgo siendo de nivel medio (20) en su mayoría. Esta semana se notificó 24 distritos de alto riesgo.

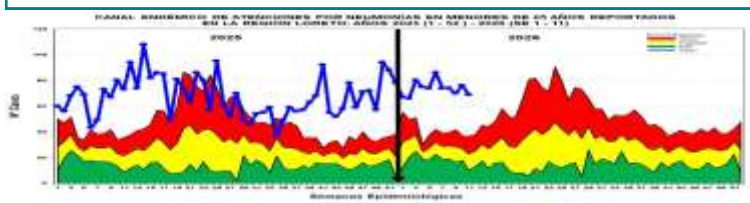
Punchana (2696), San Juan Bautista (1975), Yurimaguas (1891), Iquitos (1410), Barranca (1233), Andoas (1162), Contamana (987), Requena (825), Pastaza (783), Belén (772), Nauta (765), Manseriche (752), Uruarinas (731), Morona (693), Balsapuerto (644), Tigre (578), Ramon Castilla (574), Trompeteros (571), Cahuapanas (560), Lagunas (388), Fernando Loes (360), Puinahua (355), Napo (339), Sarayacu (317), Indiana (299), Mazan (290).

T.I.A Regional es 2,183.44x 10000 hab. (Pob < 5 años) (S.E. 11). La Estratificación del Riesgo según la T.I.A es como sigue:

**Alto Riesgo:** 24 Distritos  
**Mediano Riesgo:** 20 4 Distritos  
**Bajo Riesgo:** 10 Distritos  
**Sin Riesgo:** 0 Distrito.

Los distritos de la ciudad de Iquitos reportaron el 26.98% del total de atenciones Regional.

## NEUMONÍAS



Hasta la S.E.11 se han registrado 811 episodios de Neumonía; 629 (77,5%) son episodios de Neumonía y 182 (22,44%) son episodios de Neumonía Grave. La presente semana se notificó 70 casos más que la semana anterior (SE10). Desde las últimas 3 semanas la curva de casos estuvo en descenso pero los casos se mantiene igual en ZONA DE EPIDEMIA. Se han reportado 6 defunciones en lo que va del año, extrahospitalarias: Punchana(01); intrahospitalarias, en los distritos de Balsapuerto (1), Andoas(1), barranca(1), Yurimaguas(1) y Punchana (1). Según el mapa de riesgo de la semana, solo se reporta distritos de bajo riesgo(37) y sin riesgo (17).

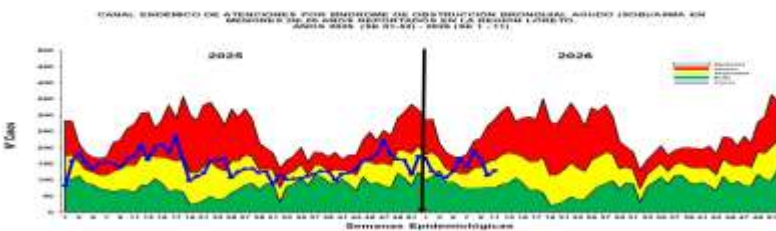
Punchana (156), Requena (80), San Juan Bautista (69), Iquitos (68), Yurimaguas (65), Andoas (54), Nauta (53), Barranca (43), Belén (31), Balsapuerto (26), Uruarinas (26), Cahuapanas (20), Manseriche (20), Pastaza (14), Napo (11), Trompeteros (10), Ramon Castilla (9), Contamana (8), Morona (7), Tigre (7), Pampa Hermosa (4), Teniente Cesar Lopez Rojas (4), Indiana (3), Jeberos (3), Mazan (3), Torres Causana (3), Yavari (3).

La T.I.A Regional es 6.97%x 1000 hab. (< 5 años). A es como sigue: (S.E 11)

**Alto Riesgo:** 0 Distrito  
**Mediano Riesgo:** 0 Distritos  
**Bajo Riesgo:** 37 Distritos  
**Sin Riesgo:** 17 Distritos.

Los Distritos de la ciudad de Iquitos reportaron el 39.95% del total de atenciones Regional.

## SÍNDROME DE OBSTRUCCIÓN BRONQUIAL AGUDO (SOB/ASMA) EN < 5 AÑOS



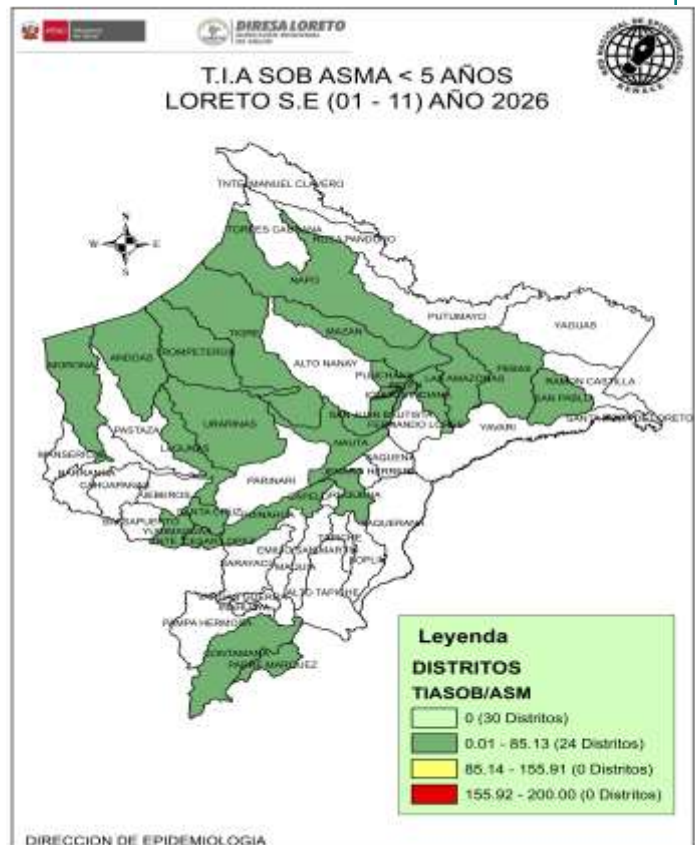
Hasta la S.E. 11; se han notificado 1547 casos de Síndrome de Obstrucción Bronquial/ASMA en menores de 5 años; 880 (56,8%) episodios en niños menores de 2 años y 667 (43,1%) en niños de 2 a 4 años, 137 casos más que la semana anterior (SE 10). En la actual semana la curva de casos se ubica en zona de SEGURIDAD mostrando un leve descenso en la última dos semana. Según el mapa de riesgo con la T.I.A en la presente semana se observa distritos de bajo riesgo(24), mientras que la mayoría no presentan riesgo (30).

San Juan Bautista (362), Requena (294), Belén (256), Punchana (249), Iquitos (240), Yurimaguas (73), Puinahua (22), Nauta (17), Andoas (13), San Pablo (3), Contamana (2), Mazan (2), Morona (2), Padre Marquez (2), Indiana (1), Lagunas (1), Las Amazonas (1), Napo (1), Pebas (1), Santa Cruz (1), Teniente Cesar Lopez Rojas (1), Tigre (1), Trompeteros (1), Uruarinas (1).

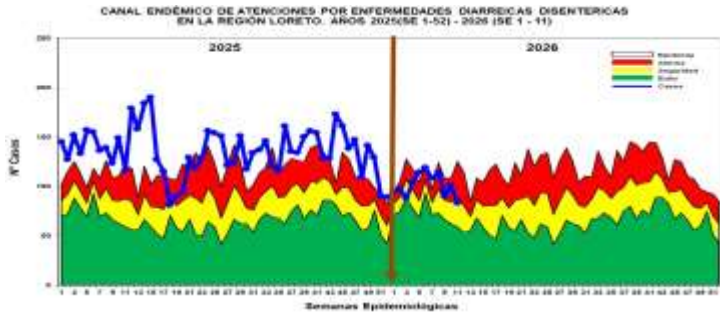
T.I.A Regional es 13.30 x 1000 hab. (< 5 años). La Estratificación del Riesgo según la T.I.A es como sigue:

**Alto Riesgo:** 0 Distrito  
**Mediano Riesgo:** 0 Distrito  
**Bajo Riesgo:** 24 Distritos  
**Sin Riesgo:** 30 Distritos

a ciudad de Iquitos reportaron el 71.56% del total de atenciones Regional.



## ENFERMEDAD DIARREICA AGUDA DISENTÉRICA



Hasta la S.E. 11, se han notificado 1111 atenciones por Diarrea Disintérica, de los cuales 71 (6.3%) atenciones corresponden a <1 año, 283 (25.4%) atenciones de 1 a 4 años y 757 (68.1%) atenciones de mayores de 5 años. Se reportaron 85 (7,6%) casos más que la semana anterior (SE10). La curva de casos en la presente semana presentó un leve incremento que no supera la semana anterior ubicándose la curva de casos en zona de ALARMA. No se reportó fallecidos hasta la presente semana. Según la tasa de incidencia

acumulada el mapa de riesgo actual presenta distritos de bajo riesgo(40) mayormente. Se reporto 01 distrito de alto riesgo Teniente Clavero en esta semana.

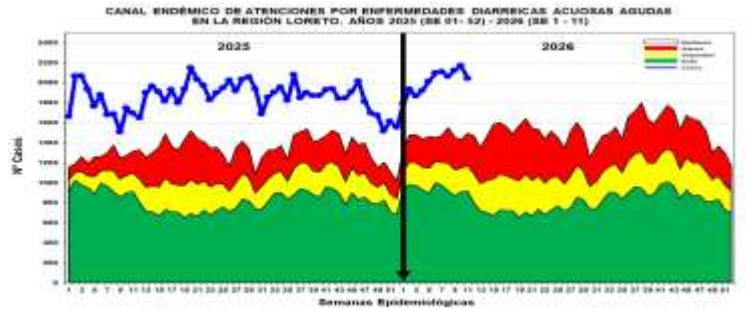
Nauta (157), Contamana (108), Manseriche (87), Teniente Manuel Clavero (86), San Pablo (85), Andoas (83), San Juan Bautista (40), Morona (37), Barranca (35), Ramon Castilla (35), Santa Rosa De Loreto (35), Indiana (34), Urarinas (32), Pastaza (29), Napo (23), Cahuapanas (18), Punchana (17), Sarayacu (17), Padre Marquez (14), Pampa Hermosa (13), Las Amazonas (12), Requena (12), Tigre (12), Torres Causanan (10), Mazan (8), Yavari (8), Balsapuerto (7), Alto Nanay (6), Emilio San Martin (6), Yurimaguas (6), Belen (5), Inahuaya (5), Putumayo (5), Alto Tapiche (4), Iquitos (4).

La T.I.A Regional es 1.04% x 1000 hab. (S.E. 11)

La estratificación del riesgo según la T.I.A x 1000 hab. es como sigue:

**Alto Riesgo:** 01 Distrito  
**Mediano Riesgo:** 03 Distritos  
**Bajo Riesgo:** 40 Distritos  
**Sin Riesgo:** 10 Distritos  
 Los distritos de la ciudad de Iquitos reportaron el 5.94 % del total Regional.

## ENFERMEDAD DIARREICA AGUDA ACUOSA



Hasta la S.E. 11 se reportaron 22106 atenciones por EDAs Acuosa en la región Loreto: 1648 (7.4%) atenciones en menores de 01 año, 6059 (27.4%) atenciones de 01 a 04 años, y 14399 (65.1%) atenciones en mayores de 5 a más años. Se notificaron 2204 (9,9%) casos más que la semana anterior (S.E.10). La curva de los casos de EDAs Acuosa en la presente semana reporto un descenso, pero la curva de casos se ubica en zona de EPIDEMIA. No se reporta fallecidos hasta la presente semana del 2026. Según mapa de riesgo actual la mayoría de los distritos de la Región Loreto se clasifican alto(23) y mediano(23) riesgo. Se reporto 8 distritos de bajo riesgo.

Pertenciente al distrito de Punchana (3111), San Juan Bautista (2351), Iquitos (2329), Contamana (1333), Belen (1053), Yurimaguas (876), Urarinas (841), Andoas (649), Manseriche (634), Morona (583), Barranca (509), Trompeteros (485), Cahuapanas (466), Pastaza (457), Nauta (446), Ramon Castilla (428), Requena (365), Fernando Lores (335), Teniente Manuel Clavero (322), Indiana (287), Tigre (265), Napo (264), San Pablo (252), Sarayacu (240), Lagunas (236), Parinari (226), Balsapuerto (222), Putumayo (209), Puinahua (202), Las Amazonas (177), Pebas (177).

La T.I.A Regional es 20.68% x 1000 hab.

La estratificación del riesgo por la T.I.A (x 1000) es como sigue:

**Alto Riesgo:** 23 Distritos  
**Mediano Riesgo:** 23 Distritos  
**Bajo Riesgo:** 08 Distritos  
**Sin Riesgo:** 0 Distrito

Los distritos de la ciudad de Iquitos reportaron el 40.01% del total Regional.